

Pontcharra

le mag

Évènement

Semaine verte :
tous mobilisés - Page 2

Finances

2018 et 2019, deux années consacrées
à l'investissement - Page 6

Solidarité

Zoom sur la coopération
décentralisée - Page 15

Culture

Rencontre d'avant
spectacle - Page 19

N° 16
avril | 2019



DOSSIER

Quand la Ville veille sur moi

N° 16

avril | 2019

02 ENVIRONNEMENT

Semaine Verte / Plan d'eau des Lônes
L'embellissement en chiffres

04 ACTUALITÉ

8 mai, une histoire de course/Je trie sans aucun doute
Consultez gratuitement un avocat / État civil
Élections européennes
Les secondes 7 font leur bande annonce
Nouveaux services et nouvelles entreprises
2018 et 2019 : deux années consacrées à l'investissement
Territoire :
Les bons outils pour rénover son habitat / Grési 21
Piscine intercommunale

08 VIE MUNICIPALE

Brèves du conseil
Expression politique

09 DOSSIER

Quand la Ville veille sur moi

13 ENTRE NOUS

Jeunesse :

César Terrier : transformations en cours
Classes bleues

Espace Jeunes / Multiaccueil

Solidarité :

R de récup' / ADMR

Don du sang : prochaine collecte le 3 juillet
Arcade

16 LOISIRS - SPORTS

Tournoi ELA / Vol libre, aéromodélisme

Île Fribaud / 90 ans du CTM

Faire de la Ville, une fête !

Culture :

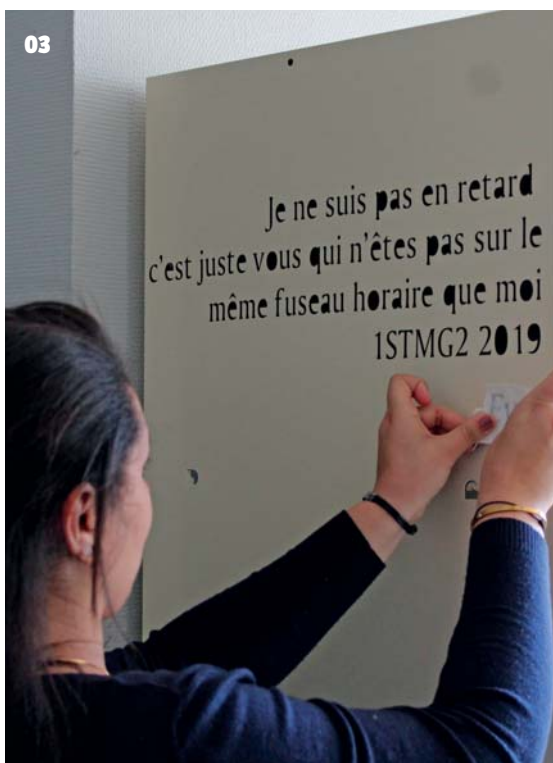
Rencontre d'avant spectacle

21 AGENDA

L'actualité du trimestre
Vos rendez-vous culturels



01



03



04

Directeur de la publication : Christophe BORG / **Directrice de la rédaction :** Cécile ROBIN / **Rédaction :** Beverb, Marie VIGNARD, Maurice BUCCI / **Photos :** Mairie, Julien Virlogeux – JP Photographe, Agnès Bernès, Agathe Cottet, Maïwenn Ferrier Sibrecsa, © European Union-2018, Empreintes - La Fabrique Architectes, Mopix WGTFF?! 2017 / **Mise en page :** AIR'N GRAFFIC / **Impression :** Imprimerie du Pont de Claix / **Diffusion :** Adrexo / **Couverture :** Villard Noir

Le nouveau papier proposé pour ce Mag est dû à une rupture de stock du papier habituel au niveau national. Cette modification entraîne un changement d'aspect, indépendant de notre volonté.

Parution trimestrielle : janvier - avril - juillet - octobre

Bulletin d'informations municipales

Réalisation service Information / ISSN 0766-3455

Imprimé sur papier FSC-PEFC et encres végétales
www.pontcharra.fr - mël : courrier@pontcharra.fr



VILLE DE
PONTCHARRA



05



01 - Conférence Logement confortable

Le 5 mars, en Mairie, la Conférence *Pour un logement confortable*, proposé par le CCAS et l'Association Mieux vieillir en Grésivaudan a réuni les seniors. Des ateliers *Bien chez soi* ont par la suite été organisés dans le but d'améliorer leur habitat.

02 - STMG Innou'

Les élèves de 1^{er} STMG ont étudié une entreprise de leur choix (diagnostic de fonctionnement en anglais, analyse interne et externe, etc.) avant de lui proposer une innovation. Une présentation orale devant un jury a été organisée le 12 mars en présence du parrain de ce concours : l'entreprise Granulats Vicat.

03 - Artiste au Lycée

Les élèves de première STMG 2 ont travaillé avec la Street artiste Petite Poissonne qui crée des textes drôles ou absurdes et les colle dans la rue. Lors de trois ateliers, l'artiste a encouragé les élèves à écrire, avec leurs propres mots et sensibilités, à « la façon Petite Poissonne ». Puis, les élèves ont collé leur production au sein du Lycée.

04 - À pied et en chanson

Manu Galure est venu (en)chanter le public le 15 mars à l'école de musique.

05 - Commémoration

Christophe Borg, le Maire, le Conseil Municipal et la FNACA [Fédération Nationale des Anciens Combattants en Algérie, Maroc et Tunisie] ont commémoré la journée du 19 mars 1962 à la mémoire des victimes de la guerre d'Algérie.

06 - Première pierre

Le 7 mars, Lidl a posé la première pierre de l'agrandissement de 27 400 m² de sa plateforme de direction Régionale. 50 millions d'euros sont investis.



L'ÉDITO

Christophe BORG

Maire de Pontcharra

Ce printemps 2019 s'inscrit dans une période de grands bouleversements où les valeurs sont parfois brouillées. Pour autant, l'avenir de notre pays n'est certainement pas dans la violence et les débordements haineux. Je resterai toujours, vous le savez, un fervent défenseur du dialogue, de la tolérance, de la dignité dans l'écoute mais aussi de l'ordre et du respect de nos institutions. Dans ce contexte où les repères sont mis à mal, l'équipe municipale va redoubler d'effort pour défendre les intérêts de la commune. Pontcharra a en effet été identifiée comme l'un des deux pôles de centralité du Grésivaudan et c'est avec conviction et enthousiasme que j'agis, au sein de

« Nos efforts ont payé : tous les travaux 2018 ont été engagés et la réduction des dépenses atteinte »

l'intercommunalité, pour permettre à notre Ville de poursuivre son développement.

Ce printemps 2019, comme les précédents, concentre des temps forts de la vie communale : attribution des subventions aux associations, préparation

de la prochaine saison culturelle, vote des bilans comptables de l'année 2018... Les efforts réalisés ont payé puisque tous les travaux inscrits au budget 2018 ont été engagés et l'objectif de réduction des dépenses de fonctionnement atteint. Contrairement aux rumeurs propagées, l'espace Jeunes de Pontcharra non seulement n'a pas fermé, mais va, sous la houlette de l'équipe d'animateurs en place, développer de nouvelles missions. Un projet de regroupement médical va entrer en phase opérationnelle et je m'en réjouis car les Charrapontains doivent pouvoir bénéficier d'une offre de soins suffisante et de qualité.

Alors je souhaite à tous un beau printemps 2019, placé sous le sceau de l'optimisme. Sachez qu'élus et techniciens sont au travail, toujours au service de l'intérêt général.

[EVÈNEMENT]

SEMAINE VERTE : TOUS MOBILISÉS !

POUR SA TROISIÈME ÉDITION, LE NETTOYAGE « J'AIME MA VILLE AU SENS PROPRE » S'EST INSCRIT DANS UNE SEMAINE CONSACRÉE AUX INITIATIVES VERTES. RETOUR SUR UN ÉVÈNEMENT.

En 2017, sur une proposition du Conseil des Sages et du CME [Conseil Municipal des Enfants], avec le soutien du Sibrecsa et d'entreprises, la Ville organisait son premier nettoyage citoyen autour du plan d'eaudes Lônes. En 2019, les habitants et les jeunes générations ont vu la « vie en vert » 7 jours durant. Le 5 avril, près de 200 écoliers – au moins deux classes par école, primaires et maternelles –, avec le renfort du lycée, se sont retrouvées pour un grand nettoyage du complexe

de l'île Fribaud. Un pique-nique 0 déchet était organisé tandis que, dans les écoles, un menu bio était proposé aux élèves, qui n'étaient pas présents à l'île Fribaud. Au multiaccueil, les enfants ont eu le droit, quant à eux, à un menu « tout vert » et à un atelier autour du jardin potager de l'établissement. L'après-midi, ateliers et animations étaient proposés par la Ville et le Sibrecsa. Enfin, pour la grande journée du nettoyage citoyen, le 6 avril, la brigade des volontaires a traqué les déchets

dans la ville. Un atelier pédagogique a été proposé par le Sibrecsa, suivi d'une collation offerte par la Mairie. Le dimanche et le lundi, au Coléo se jouait Bestiaire Végétal, une expérience sensorielle pour vous rapprocher de la nature le temps d'un spectacle. Le 9 avril, les élèves des écoles se sont retrouvés pour des séances de cinéma, spécifiquement sur l'environnement. Une projection-débat sur le climat le jeudi 11 avril au cinéma Jean Renoir est venue clore cette semaine.



La journée éco-citoyenne du vendredi a permis aux élèves de maternelles, d'élémentaires et aux lycéens de s'impliquer pour la cause environnementale : ramassages, pique-nique zéro déchet, ateliers, jeux.



5,5 kilos de mégots de cigarettes collectés !



160 éco-citoyens ont participé au nettoyage du samedi. 250 kilos collectés. Opération réussie !



DAVID AUDEBEAU

ADJOINT AU MAIRE
EN CHARGE DE
L'ENVIRONNEMENT

« *La préservation de l'environnement est l'affaire de tous* »

Dès la première édition, nous voulions une portée très large de notre action, un enthousiasme partagé par tous, pour tous et visible de tous. Nous avons donc travaillé avec les structures présentes : écoles, lycée, associations, acteurs économiques, etc. pour que chacun s'approprie le projet, qu'il y ait un élan général en faveur de la propreté, du respect des lieux, du tri, etc. 200 écoliers étaient présents au complexe de l'île Fribaud et 160 personnes sont venues ramasser des déchets au cœur de la commune, le samedi 6 avril, qui ont permis, au total, de collecter et de trier 500 kg de déchets. Mobiliser, sensibiliser et veiller aujourd'hui, à notre échelle, au respect de l'environnement, c'est mieux préserver notre planète de demain.



KAREN RENAUDIE

ENSEIGNANTE
EN CLASSE DE
CE2-CM1
À CÉSAR TERRIER

« *Au quotidien, on s'interroge comment Ré-utiliser ?* »

J'ai rejoint la semaine verte, et le projet « J'aime ma Ville au sens propre » parce que certains de mes élèves ont fait preuve de cet amour pour leur ville spontanément. Une élève s'est photographiée avec son papa devant un tas de déchets dans la nature pour dénoncer ce geste irrespectueux. D'autres ont ramassé des déchets sur la commune, en famille. Participer à cette journée avait tout son sens pour eux comme pour moi. Je les ai toujours sensibilisés à des gestes de réduction des déchets : aller au bout d'un cahier, utiliser pour brouillon des feuilles déjà imprimées, etc. Nous nous interrogeons constamment « J'utilise mais comment ré-utiliser ? »



NOLWENN

18 ANS
LYCÉENNE
ÉLUE DU CVL

« *Il faut agir, maintenant* »

J'ai participé à la semaine verte de mon lycée avec le CVL [Conseil pour la Vie Lycéenne]. Le 15 mars, la veille de la marche pour le Climat (manifestation nationale), nous avons organisé notre manifestation pour l'environnement. 200 lycéens étaient présents. Une *Clean Walk* (marche où on ramasse les déchets) autour du lycée avait été organisée et des tutos pour créer à partir de tissus usés avaient été mis en place. De nombreuses pancartes dans le lycée étaient affichées. Nous souhaitons poursuivre notre action de sensibilisation au lycée par des actions régulières, tout au long de l'année. La question écologique est cruciale, c'est maintenant que nous devons agir.

[PLAN D'EAU DES LÔNES]

LA NATURE S'INSTALLE



Au bord des Lônes, des saules sont plantés.

Repris en septembre, les travaux du plan d'eau des Lônes menés par le Symbhi, dans le cadre du projet Isère Amont, se sont achevés par la réalisation des derniers modelages fins (petites plateformes pour le développement des végétaux) et la création de chéneaux connectés directement au plan d'eau. Ces espaces aquatiques permettront à différentes espèces piscicoles de circuler, d'habiter et de revenir s'approprier les lieux en fonction des saisons. Au bout des Lônes, une mare, cette fois non-connectée au plan d'eau mais reliée à la nappe phréatique, se remplit avec les eaux pluviales. Elle servira de lieu de reproduction aux amphibiens. Tous les végétaux sont dits « locaux » c'est-à-dire prélevés dans un milieu similaire dans la vallée du Grésivaudan, bouturés puis plantés. Ils seront surveillés et entretenus régulièrement pendant deux années. Au bord du plan d'eau, des saules ont été plantés et un pont de pêche accessible aux personnes à mobilité réduite sera aménagé ce printemps.

L'EMBELLISSEMENT EN CHIFFRES

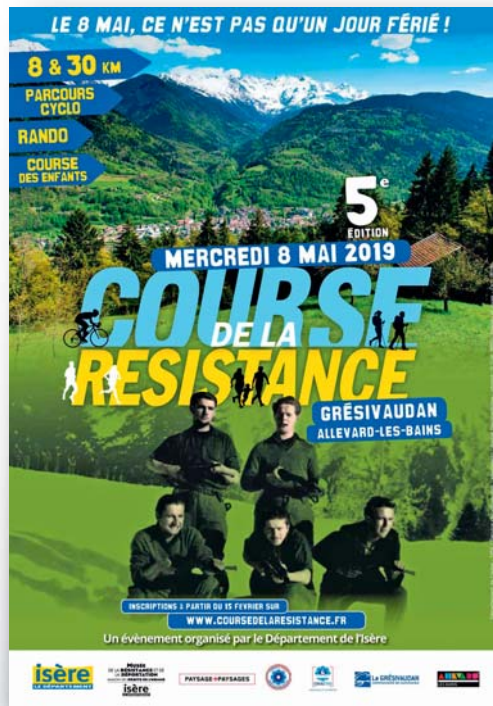


100 hortensias et **30** arbres plantés
20 nouveaux bancs installés

8 MAI

UNE HISTOIRE DE COURSE

Le département de l'Isère a choisi le Grésivaudan pour organiser l'édition de sa 5^e course de la Résistance. En itinérance chaque année, cet événement allie sport et histoire. En effet, en proposant de courir à la date du 8 mai, les organisateurs souhaitent mettre en valeur des sites emblématiques de la seconde guerre mondiale ainsi que le sens de cette date... devenue jour férié. La commune d'Allevard sera le point de départ et d'arrivée d'une course de 8 km et d'un trail de 30 km mais aussi de deux parcours de randonnée (8 km et de 14 km). Ceux qui préfèrent le vélo auront quatre parcours à disposition (de 40 à 120 km) qui les emmèneront sur les Balcons de Belledonne et jusqu'au Fort Barraux, côté Chartreuse. 4 lieux emblématiques de la résistance seront mis à l'honneur. Plusieurs courses enfants seront également proposées à partir de 3 ans. Le Village d'animations s'installera place de la Résistance à Allevard pour vous proposer des activités et des découvertes toute la journée.



Inscriptions ouvertes depuis le 15 février.

Vous souhaitez être bénévole pour aider à l'organisation, manifestez-vous !

Modalités et informations sur coursedelaresistance.fr

[SERVICES]

CONSULTEZ GRATUITEMENT UN AVOCAT !



Le 3^e lundi de chaque mois de 14h à 15h, un avocat vous reçoit en Mairie, à Pontcharra mais il peut également vous recevoir le 1^{er} lundi de chaque mois en Mairie, au Cheylas. En effet, les deux communes se sont associées pour vous offrir ce service gratuit, sur rendez-vous. Vous devez vous inscrire avant le vendredi qui précède le rendez-vous, à l'accueil de la Mairie de Pontcharra ou du Cheylas (selon où vous

souhaitez vous rendre). Ce premier contact est l'occasion de recevoir de l'information des conseils juridiques. Les consultations se déroulent dans un bureau fermé pour respecter la confidentialité. Vous restez, après cette entrevue, bien entendu, libre de choisir vos conseillers et mandataires.

Cette permanence vient compléter celle du conciliateur de justice, qui se tient également en mairie, le 3^e lundi matin de chaque mois.

Informations et inscriptions au 04 76 97 11 65 pontcharra.fr

PROCHAINS RENDEZ-VOUS :

A Pontcharra, les lundis 20 mai, 17 juin, 15 juillet et 19 août

Au Cheylas, les lundis 6 mai, 3 juin, 1^{er} juillet et 5 août

JE TRIE, SANS AUCUN DOUTE !



Depuis le début de l'année, les consignes de tri pour les emballages sont simples : tous vos emballages sont à déposer dans le conteneur de tri jaune. Bien vidés, ces emballages n'ont pas besoin d'être lavés. En revanche, ils doivent être déposés, un à un, sans être imbriqués les uns dans les autres. Briques alimentaires, emballages en carton, en plastique ou en métal même les plus petits... Plus d'hésitation pour bien trier !

Plus d'infos sibrecsa.fr

État civil

Naissances

Les parents souhaitant une insertion dans le magazine peuvent nous informer par mél : maurice.bucci@pontcharra.fr ou le préciser à l'accueil de la Mairie.

- Axel, Laurent, Henri CHENEVAS-PAULE né le 15/03/2019
- Lenny MRESCO né le 20/02/2019

Décès

- Marie-Andrée ALLEC épouse BONNIOT
- Michel Gérard Louis BOURGUIGNON
- Michel, Jean DENCHASAZ
- Lilliane, Jeanne, Raymonde ESCOULAN veuve GUILLET
- Pierre FURLANI
- Yvette, Marguerite, Etienne GUILLOIN veuve BRACCO
- Giuditta LEVORATO veuve PULLIERO
- Marie-Claude, Raymonde, Antoinette LOUIS
- Jeanne Alphonsine MOTTET veuve VEUILLEN
- Geneviève Madeleine NAVILLE veuve AUDEMARD
- Yvette Marie PERCEVAL veuve CHEVASSU
- Monique, Marie-Louise PERCHET veuve VEULLIEN
- Manuel PEREIRA
- Christiane Jeannine TABORIN

Procédure d'abandon des concessions

La mairie de Pontcharra informe qu'il sera procédé, dans le cimetière de Villard-Benoît, à la 2^e constatation de l'état d'abandon des concessions perpétuelles le lundi 6 mai à 9h. La liste des concessions concernées est affichée en Mairie et à la porte du cimetière.

Les ascendants ou descendants des familles sont invités à être présents ce jour-là ou à se manifester en mairie.

[ÉLECTIONS EUROPÉENNES]

LES BUREAUX DE VOTE SERONT À CÉSAR TERRIER

LE 26 MAI, SE DÉROULERONT LES ÉLECTIONS EUROPÉENNES. VOUS ÊTES CITOYEN EUROPÉEN, VENEZ VOTER !

Comment faire pour voter ?

Citoyen français ou européen, vous devez être inscrit sur les listes électorales de Pontcharra.

Où dois-je me rendre ?

Votre bureau de vote (numéroté de 1 à 5) est indiqué sur votre carte d'électeur, reçue à domicile. Si vous n'en avez pas et que vous êtes inscrits sur les listes électorales, vous pouvez tout de même voter en présentant uniquement une pièce d'identité. Ces bureaux sont répartis au sein du groupe scolaire César Terrier (gymnase ou école). Un accueil est prévu sur place pour vous orienter.

Stationnement : pour les personnes à mobilité réduite ou présentant des difficultés pour se déplacer, le parking Saint Exupéry situé devant l'école sera ouvert.

Jusqu'à quelle heure ?

Les bureaux seront ouverts de 8h à 18h. Cette élection ne s'effectue qu'en un seul tour.

Qui j'éélis ?

Par ces élections, je désigne mes représentants au Parlement européen : les députés européens, également nommés eurodéputés.



Plus d'infos : cettefoisjevote.eu

Je vote par procuration

Absent le jour des élections ? Vous pouvez mandater une autre personne pour venir voter. Rendez-vous personnellement en gendarmerie avec une pièce d'identité et remplissez le formulaire dédié. Le mandataire ne reçoit aucun document. Le jour du scrutin, il se présente muni de sa propre pièce d'identité, au bureau de vote du mandant, et vote au nom de ce dernier dans les mêmes conditions que les autres électeurs.

[PRIX LITTÉRAIRE]

LES SECONDES 7 FONT LEUR BANDE ANNONCE



Le prix littéraire des lycéens et apprentis, organisé par la Région Auvergne-Rhône-Alpes, passionnée, cette année, les élèves de seconde 7 du lycée Pierre du Terrail. Ils participent, en effet, au jury de cette édition 2019. Après avoir lu les ouvrages de la sélection (4 romans et 4 bandes dessinées), ils ont reçu deux auteurs Bruno Duhamel et Eric Plamandon pour un moment d'échange. Les élèves leur avaient aussi réservés tout une production culturelle à partir des thèmes de leurs œuvres respectives (danse, scénographie soignée pour la rencontre, vidéo et réalisation de gâteaux, etc.). Actuellement, la classe travaille sur la réalisation d'une bande-annonce, façon cinéma, pour promouvoir la lecture de *Demain c'est loin* de Jacky Schwartzmann, Éditions du Seuil. Après avoir travaillé sur le story-board, les élèves ont tourné eux-mêmes la vidéo avec l'aide de l'Atelier de la rétine. Cette vidéo sera diffusée lors de la remise du prix littéraire, le 3 mai à Lyon. Les lycéens ont voté, quant à eux, le 28 mars au lycée pour leur roman et leur bande-dessinée préférés.

31 août & 1^{er} sept.

Fête de La Rosière 2019

sur le thème
Les Médiévales fantastiques



NOUVEAUX SERVICES NOUVELLES ENTREPRISES

TAXI LAPARRA

Stéphane LENFANT transporte les malades assis ou toute personne sur toutes les distances.

Contact : 07 62 03 96 22

COSTE GÉRARD

électricien bâtiment et industrie

Contact : 06 44 97 67 70

LES VINS DE LAVIE, LE DOMAINE DE L'AÏTONNEMENT, DES VINS D'ENVIE

Vigneron producteur
Accueil uniquement sur rdv
1145 rue des Mettanies

Contact : 06 23 12 82 82 - 06 60 19 41 49

desuinsdenvie@gmail.com

Facebook : uinsdenvie

[FINANCES]

2018 ET 2019, DEUX ANNÉES CONSACRÉES À L'INVESTISSEMENT !

LES COMPTES 2018 ONT ÉTÉ CLOS ET LE BUDGET PRÉVISIONNEL 2019 VOTÉ CET HIVER. RETOUR SUR CETTE PÉRIODE D'INVESTISSEMENTS ANNONCÉS ET RÉALISÉS SANS FAIRE SUPPORTER DE PRESSION FISCALE SUPPLÉMENTAIRE SUR LES MÉNAGES.

Alors qu'en début de mandat, l'investissement disponible ne dépassait pas 1,5 million d'euros, l'équipe clôt ses budgets 2018 avec une dépense d'investissements de **4,45 millions d'euros**. Entre 2018 et 2019, 8,5 millions d'euros sont investis. Chantier majeur, l'école César Terrier est toujours en cours de travaux. Une partie du chantier est déjà terminée (l'aile Sud de l'école élémentaire). L'école maternelle est, elle aussi, en cours de restructuration. Le groupe scolaire Villard-Benoît et l'école de Villard Noir seront réhabilités dans la continuité. Autre

projet majeur, en cohérence avec le PLU voté en 2018, le réaménagement du centre-ville pour gagner en fluidité de circulation, en embellissement mais aussi en sécurité. Le cadre de vie reste une priorité dans le budget 2019 avec le changement des lampadaires et l'installation de la vidéoprotection.

Pas de pression fiscale sur les ménages

Depuis 2017, en optimisant la gestion du budget de fonctionnement, des économies importantes ont été réalisées et ce, sans réduire le périmètre de service

public (nouveau service de délivrance des titres d'identité, recrutement d'un musicien intervenant en milieu scolaire). Des demandes de subventions à l'État et d'autres partenaires dès que possible, une meilleure maîtrise des achats, la restructuration des services, ont permis d'optimiser les dépenses et les recettes. Ainsi, une épargne a pu être constituée pour financer les investissements, sans augmenter le taux communal des impôts des ménages.



Une aire de jeux pour les enfants a été installée à côté de la Mairie, à l'automne.



L'aile Sud du bâtiment de l'école César Terrier a accueilli les premiers élèves à la fin de l'automne.



Place de la Résistance, le carrefour a été modifié pour donner plus de visibilité et augmenter le nombre de places devant les commerces.

RECETTE D'INVESTISSEMENT 2018 :

- Fonds de compensation ;
- Taxes d'aménagement ;
- Subventions ;
- Emprunt

5 ans

Le taux des impôts est resté identique depuis 2014.

DÉPENSES D'INVESTISSEMENT 2018 :

- **15,4 %** Remboursement du capital de la dette
- **84,6 %** Dépenses d'équipement :
 - Travaux de l'école César Terrier 2 ;
 - Embellissement cœur de Ville : parking Marignan, aménagements autour de la Mairie, square Royer-Deloché et place du Terrail
 - Travaux d'accessibilité : multiaccueil et Coléo ;
 - Éclairage public ;
 - Vidéoprotection ;
 - Boulodrome : raccordement du système de chauffage à la chaufferie bois ;
 - Coléo : achat d'une nacelle et des rideaux de scène (pendrillons).

Evolution des dépenses d'équipement par habitant :



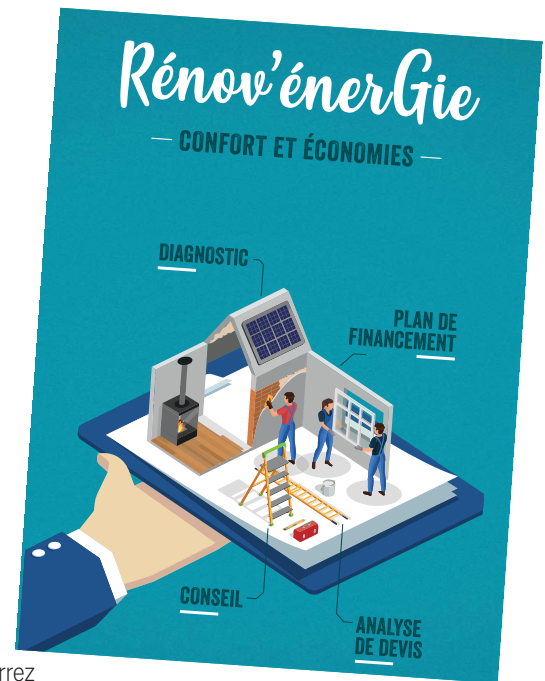
[RÉNOVATION]

LES BONS OUTILS POUR RÉNOVER SON HABITAT

POUR ÊTRE CERTAIN DE TROUVER LA BONNE INFORMATION, DE SAVOIR DE QUELLE AIDE BÉNÉFICIER, LA COMMUNAUTÉ DE COMMUNES LE GRÉSIVAUDAN A REGROUPE SES SERVICES D'AIDE À LA RÉNOVATION ÉNERGÉTIQUE EN UN GUICHET UNIQUE : RÉNOV'ÉNERGIE.

Au niveau national, le secteur des bâtiments représente 44 % de la consommation finale d'énergie. Les enjeux, quant à la rénovation énergétique de votre habitat, sont donc importants tant pour votre confort que pour la planète ! Service gratuit, Rénov'énergie est à la disposition des propriétaires qui souhaitent entreprendre des travaux de rénovation : remplacement de chauffage bois, changement pour un mode de chauffage alternatif ou encore opération d'amélioration pour votre confort, augmenter les performances énergétiques de votre logement ou bien l'adapter à votre âge, à un handicap. Au cœur de ce service, des conseillers

indépendants vous guideront tout au long de votre projet pour apporter leur expertise technique et financière. Lors d'un entretien individuel, vous prendrez le temps d'exposer votre projet à votre conseiller Rénov'énergie qui établira ensuite un diagnostic, vous expliquera quelles sont les aides mobilisables, comment les obtenir et vous aidera, si besoin pour le montage des dossiers. Vous pourrez également si vous le souhaitez, le solliciter tout au long de la réalisation des travaux.



Renseignements et prise de rendez-vous
Contactez le 0801 90 21 38 (numéro vert gratuit)
Plus d'infos sur le-gresivaudan.fr/renovernergie

25 JUIN : RÉUNION TRANSITION ÉNERGÉTIQUE MOI AUSSI J'AGIS !

38 centrales photovoltaïques installées dans le Grésivaudan qui assurent la production électrique correspondant à la consommation de 190 foyers. Intéressé(e) ? Rendez-vous en Mairie le 25 juin ! Grési 21, initiative citoyenne, créée dans le but de produire de l'énergie issue de sources renouvelables locales et des économies d'énergie, vous présentera ses actions et son fonctionnement. Cette réunion doit permettre de rassembler un groupe de citoyens pour lancer de nouveaux projets sur la commune. L'actualité récente prouve encore une fois, combien l'action citoyenne est nécessaire pour assurer la transition énergétique et au-delà la préservation d'une planète vivable.



Plus d'infos : gresi21centralesvillageoises.com

25 juin

20h - salle du Conseil en Mairie

PISCINE INTERCOMMUNALE : TRAVAUX EN COURS...



Depuis la pose de la première pierre le 21 janvier, les travaux de la piscine intercommunale vont bon train. Camions, pelleuses et autres machines se succèdent sur ce chantier de grande ampleur qui prendra vie avec une mise en service prévue à la fin de l'année 2020.

BRÈVES DU CONSEIL

Conseil du 24 janvier 2019

Bilan des cessions et acquisitions

Les communes de plus de 2 000 habitants doivent, chaque année, faire le bilan de leurs cessions et acquisitions. Au Conseil municipal de janvier, la commune a présenté le sien. En 2018, les acquisitions ont représenté 196 974 € et les cessions sont élevées à 393 081 €.

Tarifs municipaux votés

Les principaux tarifs liés à la Mairie (location de salles, du sol, la communication, etc.) sont identiques à l'année dernière. Les tarifs spécifiques du Coléo seront décidés lors d'une prochaine commission. Quant aux tarifs de la restauration scolaire et périscolaire, il n'y aura pas de révision et de présentation en Commission. Les tarifs restent identiques pour la prochaine rentrée.

Taux d'imposition communaux reconduits

En 2019, les taux d'imposition communaux ont été reconduits sur la base de ceux votés en 2018, soit :

- Taxe d'habitation 9,90 %.
- Taxe foncière sur les propriétés bâties 26,79 %.
- Taxe foncière sur les propriétés non bâties 62,49 %

Le coefficient de revalorisation des bases sera de 2,2 % pour 2019, tel que transmis par les services de l'État. En 2018, le produit fiscal s'est établi à 3 467 749 €. Les taux d'imposition communaux n'ont pas augmenté depuis 2012.

Jeudi 6 juin

PROCHAIN CONSEIL MUNICIPAL À 20H EN MAIRIE

Conseil du 13 février 2019

Modification simplifiée du PLU acceptée

La modification simplifiée du PLU proposée a pour objectif de procéder à de petits ajustements qui permettront d'améliorer la gestion de l'urbanisme dans la commune.

- Adapter les règles de stationnement en zone et en centre-ville afin de permettre un renouvellement urbain ;
- Supprimer ou déplacer des emplacements réservés ;
- Permettre la densification de la zone AU1c ;
- Permettre la réalisation de cinéma en zone UB ;
- Faciliter la réalisation d'annexe en zone UC ;
- Corriger des erreurs matérielles dans les règlements écrits et graphiques.

Du 15 décembre 2018 au 15 janvier 2019, un registre a été mis à votre disposition. Aucune observation n'a été émise sur ce projet, ni par vous, ni par les personnes publiques associées. La modification n° 1 au PLU a donc été acceptée. La liste des modifications apportées au PLU est à retrouver dans le compte rendu de la séance.

Vente d'un terrain au Maniglier

Dans le cadre du PLU et plus précisément de l'OAP [Opération d'Aménagement et de Programmation] sur le secteur de Maniglier, la commune a vendu son terrain, pour 2 392 580 € soit 85 €/m², à la société Pierreval. Cette OAP est divisée en deux tranches. Pontcharra ayant la maîtrise foncière de la majorité de la première tranche a recherché une société de promotion immobilière. La société Perreval propose ainsi d'aménager cette zone, avec deux bâtiments collectifs, des logements individuels groupés et des lots à bâtir, en accord avec le règlement de l'OAP et du PLU.

Retrouvez le compte rendu de chaque Conseil municipal sur pontcharra.fr rubrique **Municipalité - Le Conseil**.

[EXPRESSION POLITIQUE]

Opposition

L'équipe municipale achève son mandat dans 12 mois. Nous déplorons la carence d'informations et de débats qui caractérise sa gouvernance depuis 5 ans. Au dernier conseil, nous avons posé des questions d'ordre financier à partir du compte de gestion établi par le comptable public : il s'agit d'une synthèse qui justifie les mouvements budgétaires et présente l'évolution patrimoniale et financière. Ce document constitue, pour l'opposition, une information fiable sur l'exécution du budget. D'autant qu'à Pontcharra, le budget prévisionnel est vide de précisions. Nos questions ont gêné la majorité, qui n'a pu justifier certains chiffres. Nous soulignons, par exemple que les travaux de l'école César Terrier ont été réalisés sans la subvention prévue.

Nous sommes en droit de nous demander comment le coût en est réglé : par la vente de terrains communaux ? Par un emprunt supplémentaire ?

Les nombreuses cessions font fondre le patrimoine d'épargne de la commune. A nouveau nous pouvons nous demander si la mairie a prévu de vendre l'école du bas.

Nous éprouvons une satisfaction à voir enfin les travaux de l'EHPAD et de la piscine, décidés au mandat précédent.

William Bachelet 06 12 35 36 88 ; Franck Bernabeu 06 82 81 22 55 ;
Karen Didier 06 32 70 42 11 ; Ramon Munoz 06 31 11 30 70

[PRÉVENTION/PROTECTION]

QUAND LA VILLE VEILLE SUR MOI

VEILLER À LA TRANQUILLITÉ DE TOUS EST AUSSI UNE MISSION DE SERVICE PUBLIC. AU QUOTIDIEN COMME DANS LES SITUATIONS EXCEPTIONNELLES, LA VILLE MET EN PLACE LES MOYENS POUR VEILLER SUR VOUS. MAIS CETTE MISSION DE PROTECTION ET DE SURVEILLANCE EST AUSSI PARTAGÉE ! CHACUN PEUT ŒUVRER POUR GARANTIR LA MEILLEURE PROTECTION À SES PROCHES ET À SES CONCITOYENS.



Au quotidien

Décrits dans le Code général des collectivités territoriales, les pouvoirs de police du Maire lui attribuent des missions de sécurité, de tranquillité et de salubrité publiques. Pour les mener à bien, il peut recruter des policiers municipaux. Ainsi, au quotidien, croisez-vous Philippe et Émilie pour sécuriser les écoles, le collège, le lycée, les manifestations, le marché. « Depuis les attentats de 2015 (Charlie Hebdo et Bataclan) et celui de 2016 à Nice, le déclenchement du plan Vigipirate a renforcé nos contrôles et notre vigilance. À chaque manifestation, nous prévoyons par exemple des voitures en travers des rues pour empêcher d'y entrer » explique Philippe Varvat.



► Pose du nouvel éclairage public.

Outils performants

Pour conduire leurs missions avec efficacité, la police municipale disposera dès début juin, de nouveaux outils. « La vidéoprotection devrait jouer un rôle dissuasif dans la perpétuation d'actes d'incivilité comme le fait de jeter ses ordures n'importe où, par exemple. Pour toute enquête de la gendarmerie, les images aussi peuvent s'avérer précieuses. » poursuit Philippe Varvat avant de préciser « mais bien entendu, la vie privée de chacun est entièrement respectée. Les zones privées sont floutées et ne peuvent être visionnées. De toute façon, il n'y a pas des caméras partout ». En cours de déploiement, le dispositif comptera une vingtaine de caméras, pour le moment, positionnées en entrée de Ville, autour de la Mairie et vers le lycée. À terme, la ville en comptera 68. En parallèle de ces installations, les ampoules de 1 500 candélabres sont en cours de remplacement. À certains endroits, des lampadaires seront remis, quant à d'autres, pour des raisons d'inutilité, ils seront retirés. L'équipe n'est pas favorable à une extinction totale ou partielle des lumières. La sécurité la nuit doit être uniforme et égale pour tous les quartiers.

Maillage du territoire

Parce que la sécurité ne connaît pas de frontières, la police municipale travaille en étroite collaboration avec les polices municipales des autres communes. Depuis le début de l'année, les 13 polices municipales du Grésivaudan communiquent entre elles grâce à une fréquence radio spécifique. « Un convoi exceptionnel parti d'une commune devait arriver dans notre zone d'activité. Grâce à notre coordination, nous avons évité qu'un bouchon ne se forme avec l'arrivée de ce convoi » souligne Philippe Varvat. La collaboration ne s'arrête pas là puisque la Communauté de communes Le Grésivaudan, qui a mis en place cette liaison, a également établi une fréquence entre la gendarmerie et les polices municipales. La gendarmerie peut entendre les échanges entre les polices

municipales et les polices municipales peuvent communiquer avec les gendarmes. « Une liaison appréciée pour son efficacité à maintenir la sécurité sur tout un territoire » conclut Philippe Varvat.

Partir en toute tranquillité...

Enfin pour que vous puissiez quitter aussi la commune sereinement, vous pouvez vous inscrire à l'opération tranquillité vacances. En prévenant la gendarmerie ou la police municipale d'un départ de votre domicile, quelques jours, semaines ou quelques mois (à n'importe quel moment de l'année), des patrouilles veillent, lors de ronde, sur votre logement. Vos voisins sont aussi peut-être attentifs.



... et faire confiance à son voisin !

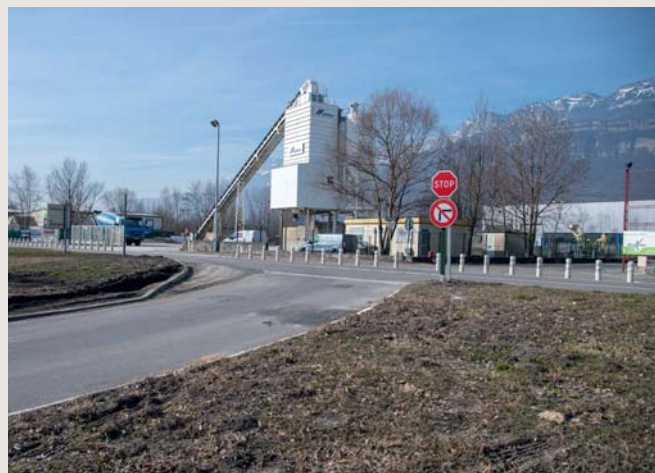
La participation citoyenne est un dispositif mis en place par la gendarmerie et la Préfecture dont l'objectif est de vous associer à la protection de votre quartier et de votre environnement. Il ne s'agit pas d'espionner ou de faire preuve de délation ou encore de se substituer aux forces de l'ordre, mais de rester vigilant. Si un événement vous paraît étrange, vous appelez la Gendarmerie, tout simplement. En tant que référent de quartier, vous êtes leur interlocuteur et, elle vous fait aussi passer de l'information à transmettre.

1 500 ampoules
d'éclairage public changées

68 caméras déployées

SÉCURITÉ ROUTIÈRE : SÉCURITÉ TOUJOURS !

Divers travaux, en cours ou achevés, ont été nécessaires pour améliorer la sécurité sur les routes de la commune. Tout d'abord, l'équipe municipale a rapidement décidé de condamner les contre-allées dans la zone industrielle de Pré-Brun, avenue Champollion. De fréquents accidents se produisaient dus au croisement des routes. Après concertation auprès de la commune, le Département y a aussi aménagé un tourne à gauche. Enfin, il insérera une route directement à droite à partir du rond-point de l'entrée de Ville Ouest, pour se rendre directement sur la zone industrielle. Toujours pour fluidifier la circulation, un test est en cours avenue du Granier : un rond-point provisoire au niveau du cimetière de Villard-Benoît a été mis en place. En centre-ville, l'aménagement du carrefour de la Résistance répondait à des besoins en visibilité et en fluidité.



En cas d'événement exceptionnel



Exercice PCS en 2017

Un risque d'inondation, un transport de matières dangereuses, un tremblement de terre... ces risques majeurs qui peuvent survenir dans la commune sont recensés dans un document : le DICRIM [Document d'information Communale sur les Risques Majeurs]. La commune s'est aussi dotée d'un PCS [Plan Communal de Sauvegarde]. Ce plan opérationnel prévoit les moyens disponibles pour vous alerter, recense ceux, humains et matériels, disponibles pour votre mise en sécurité et définit une organisation de crise. Il a été mis en place en 2015 et déclenché pour la première fois en... 2018. En janvier, la commune a été soumise à des précipitations abondantes, des crues et des inondations. Grâce à ce déclenchement, agents et élus, ont veillé pendant deux jours en multipliant les vérifications sur le terrain et en fermant les voiries ou des espaces comme le parc Saint-Exupéry en cas de nécessité.

Laissez-nous la possibilité de vous alerter !

Au début de l'année 2019, le PCS a été renforcé. En effet, la ville s'est dotée d'un logiciel spécifique de téléalerte pour vous avertir directement sur votre téléphone fixe et/ou votre portable en cas de déclenchement d'une alerte (pour causes

climatiques, transport de matières dangereuses, etc.). Sur un téléphone fixe, vous devez répondre à un message vocal. Sur un portable, à un sms. Vous êtes également géolocalisé(e)... Les services peuvent donc intervenir directement en cas de problème. Inscription via pontcharra.fr ou à l'accueil de la mairie.

Et moi, comment puis-je aider ?

En cas de catastrophe, vous avez très peu de temps pour vous organiser. Pour diminuer votre vulnérabilité, l'équipe a mis à disposition sur son site Internet, un guide nommé *Je me protège en famille*, élaboré par la Direction de la Sécurité Civile du Ministère de l'Intérieur, qui explique ce qu'est et comment réaliser un Plan Familial de Mise en Sécurité. Ce guide vous aidera à agir avec discernement et à organiser votre autonomie durant le temps critique de la catastrophe, et ce dès aujourd'hui. Rassuré(e), informé(e), vous souhaitez apporter votre contribution ? Rejoignez la Réserve Communale de Sécurité Civile. En tant que bénévole, vous avez trois missions d'importance égale : la prévention, l'assistance et l'appui logistique.

LA PRÉVENTION EN CAS DE CATASTROPHE



6 bénévoles inscrits à ce jour dans la Réserve Communale de Sécurité Civile.

95 habitants inscrits sur le système de téléalerte

Documents téléchargeables sur pontcharra.fr



DES GESTES QUI SAUVENT : CHACUN PEUT !



En France, environ 130 personnes meurent chaque jour subitement. Pourtant, le taux de survie à un arrêt cardiaque augmente quand les lieux publics sont équipés en défibrillateurs automatiques. Ils sauvent la vie dans 90 % des cas. La commune a donc ajouté trois défibrillateurs en 2018 : en Mairie, à la Maison des services, au gymnase César Terrier. Un défibrillateur était déjà présent au Coléo. Ce printemps, elle en ajoute un cinquième au stade de l'île Fribaud. Le personnel municipal est formé à l'utilisation de cette machine, tout comme il l'est aux gestes de premier secours.

À RETENIR

5 défibrillateurs

Mairie, Maison des services, Coléo, Gymnase César Terrier et complexe sportif de l'île Fribaud.



1^{er} samedi chaque mois

Initiation aux gestes qui sauvent avec les sapeurs-pompiers de l'Isère.

Inscriptions : sdis38.fr

Les prochaines auront lieu le 4 mai, à la caserne des sapeurs-pompiers de Theys et le 1^{er} juin à celle de Saint-Hilaire du Touvet.

[TRAVAUX]

CÉSAR TERRIER

TRANSFORMATIONS EN COURS



LES TRAVAUX DE L'ÉCOLE VONT BON TRAIN. LA RESTRUCTURATION, LANÇÉE EN MARS L'ANNÉE DERNIÈRE, SE POURSUIT SELON LE PLANNING AVEC UNE PREMIÈRE ÉCOLE ENTIÈREMENT RÉNOVÉE, LIVRÉE, POUR LA RENTRÉE 2019.

Alors que les élèves de l'école élémentaire viennent de prendre possession d'une première partie du bâtiment (aile Sud), les travaux se poursuivent pour l'aile Nord. 4 classes, la BCD, la salle d'arts plastiques et la salle du RASED sont en travaux et devront être finies pour la fin de l'année scolaire. La signalétique, déjà déployée dans l'autre aile, s'inspirant du monde aquatique avec les thèmes des plantes et du mouvement de l'eau, sera également installée dans cette partie. Quant au restaurant scolaire, les travaux d'agrandissement devront être terminés pour la prochaine rentrée.

Début des travaux pour la maternelle

En parallèle, les travaux de la maternelle ont démarré depuis les vacances de février. 4 classes se sont installées (sur 6) à l'école César Terrier 1 pour la durée des travaux. Les deux classes restantes demeurent dans la cour de CT2. La restructuration de l'école comporte une extension en bois côté cour, telle une grande rue intérieure qui permettra de desservir les salles de classe dans un espace vestiaire agréable et lumineux. Il sera aménagé sur mesure avec un code couleur pour se repérer. Trois espaces en cercle accueilleront le

bureau de la direction, la salle des enseignants et des sanitaires ouverts entre la cour et l'école. Les espaces de sieste seront modulaires : de larges gradins y seront installés et pourront être utilisés en plateforme pour se reposer ou en position assise lors de projections, de lectures de contes ou encore équipés de « cabanes à dodo ». La signalétique aquatique est ici symbolisée par les thèmes des animaux et des rivières.

Classes Bleues

Les élèves de CP, CP/CE1, CE1 et CE1/CE2 de Villard Benoît se rendront du 29 avril au 3 mai et du 20 au 24 mai à Vaujany. Ce village de l'Alpe d'Huez, à quelques kilomètres de Grenoble, possède une piscine couverte. Les enfants en profiteront donc pour avoir des cours de natation et passer le palier 2 du socle commun « savoir nager ».



[JEUNESSE]

L'ESPACE JEUNES VOUS ATTEND !

LÉO LAGRANGE A REPRIS LA GESTION DE L'ESPACE JEUNES, TOUJOURS OUVERT AUX HORAIRES HABITUELS.

Tous les jours, l'Espace Jeunes vous accueille ! Vos animateurs Céline, Sabine, Jérémie et Arnaud vous attendent nombreux pour de nouveaux projets. Jusqu'au mois de juin, les activités régulières hip-hop, zumba, équitation et manga se poursuivent. Pendant les vacances de printemps, le centre de loisirs est ouvert et l'Espace Jeunes vous attend. Enfin en mars, un nouveau directeur a rejoint la structure : Jérémie Rouchon. Venez faire sa connaissance !

Horaires d'ouverture

Le lundi, mardi, jeudi de 9h à 19h

Le mercredi de 10h à 12h et de 14h à 19h.

Le vendredi de 10h à 19h



[MULTIACCUEIL]

NETTOYER SANS POLLUER

LE MULTIACCUEIL S'ENGAGE DANS UNE DÉMARCHÉ ÉCORESPONSABLE EN UTILISANT DES PRODUITS NATURELS OU ÉCOLABELISÉS, NOTAMMENT POUR L'ENTRETIEN DE SES LOCAUX.

« Nos habitudes évoluent pour répondre aux attentes des parents, sensibilisés aux pratiques plus soucieuses de l'environnement dont l'objectif est de protéger notre planète » explique Isabelle Da Conceicao, directrice du multiaccueil. Ce printemps, les parents ont reçu des sacs en tissu pour le retour du linge souillé des enfants. Plus aucun sac plastique n'est ainsi mis en circulation. Les parents ramènent le sac qui sera réutilisé. Zéro déchet !

Recettes d'antan

Améliorant la qualité de vie des enfants et du personnel, les locaux sont dorénavant nettoyés avec un appareil à vapeur, en alternance avec les produits naturels tels que le vinaigre blanc, le bicarbonate de soude et le savon noir. Seul le nettoyage de la cuisine a été maintenu avec des produits classiques. Ces choix

ont aussi pour objectif d'améliorer la qualité de l'air. En effet, des études montrent que l'air à l'intérieur de nos lieux de vie est dix fois plus pollué que l'air à l'extérieur. Or l'utilisation de produits moins nocifs contribue à l'amélioration de cette qualité de l'air. D'autres mesures, comme l'aération régulière des lieux, sont déjà adoptées au sein de l'établissement depuis plusieurs années. Structure pilote, le multiaccueil teste ces nouvelles pratiques d'entretien avant que celles-ci ne s'étendent aux autres locaux municipaux.

**Une équipe renforcée**

L'équipe du multiaccueil s'est renouvelée avec l'arrivée d'Isabelle Berrahmou, agent d'animation, Karine Lambert, adjointe de direction et infirmière et Floriane Argentièr, éducatrice de jeunes enfants. Cette dernière vient renforcer l'équipe auprès des enfants. Elle contribuera à la mise en place de nouveaux projets dans la continuité de ceux déjà existants : éveil musical, ateliers « barbotine » (jeux avec de la terre) et séances de sophrologie. Cette équipe de professionnelles de la petite enfance prend en charge les besoins de l'enfant dans sa globalité mais favorise aussi son développement et son épanouissement sous la direction d'Isabelle Da Conceicao, directrice, et elle-même éducatrice de jeunes enfants.

[INITIATIVE]

PLÉBISCITE POUR R DE RÉCUP'

CRÉÉE EN JUIN 2017, LA RECYCLERIE PROMET L'INSERTION PAR LE TRAVAIL ET PARTICIPE À LA RÉDUCTION DES DÉCHETS EN DONNANT UNE SECONDE VIE AUX OBJETS.



En deux années seulement, la boutique *R de récup'* est devenue un passage obligé pour les Charrapontains qui souhaitent donner un sens environnemental et social à leurs achats. La structure compte aujourd'hui 14 salariés en insertion : une manière de redonner confiance à ces travailleurs compétents et motivés. Associés aux décisions de la

structure, les employés participent à des temps d'échanges hebdomadaires, prennent part au développement de l'activité et leurs initiatives sont encouragées. Ils ont par exemple contribué à la création de deux ateliers : *R de repar'*, dédié à la remise en état d'appareils électroménagers, et *R de retouch'* consacré aux petits travaux de couture, qui ont lieu respectivement les 1^{ers} et 3^{es} samedis de chaque mois. Chacun y apprend à faire soi-même dans une ambiance conviviale... Un succès !

La recyclerie a également mis en place des espaces de gratuité dans les lieux publics et propose des kits de location de vaisselle pour les événements. *R de redonn'*... un concept qui fédère toutes les générations – les hommes autant que les femmes – et démontre qu'une économie circulaire juste est possible.

En 2019, de nouveaux ateliers consacrés à la réparation de vélos et au relooking de meubles devraient voir le jour.

Contacts :

[f recyclerie R de Récup'](#)

www.rderecup.com

Tél. 06 49 99 05 46

EN DEUX ANS :

185 tonnes de produits détournés des bennes, revendus ou toujours stockés à R de récup'

15 000 passages en caisse dont 66% environ de Charrapontains

14 employés en insertion

3 CDI / **14** bénévoles

Objectif en 2019 :

200 tonnes de produits détournés

DES LOCAUX PLUS ACCESSIBLES POUR L'ADMR

À l'automne dernier, l'ADMR a emménagé dans un nouveau local, 30 avenue de Savoie. L'association, qui propose des services à la personne, dispose d'un espace légèrement plus grand qu'auparavant et d'une situation idéale : proche du futur EHPAD et de la petite unité de vie Foyer Soleil, dans une rue très accessible de Pontcharra et à proximité immédiate d'un parking.

Un accès pour les personnes handicapées et l'enseigne ADMR seront réalisés prochainement. Un garage attenant à ce bureau est très utile pour garer le fourgon frigorifique servant au portage des repas. Le numéro de téléphone reste inchangé.



Contacts :

ADMR - 30 avenue de Savoie 38530 Pontcharra

Tél. 04 76 13 41 59 - admrapora@fed38.admr.org

DON DU SANG : PROCHAINE COLLECTE LE 3 JUILLET

L'amicale des donneurs de sang organise une collecte le mercredi 3 juillet, au Coléo, de 9h à 12h et de 16h30 à 19h45. Les bénévoles espèrent une mobilisation des Charrapontains.

Actuellement, la réserve de donneurs de l'Amicale est d'environ 150 personnes. 350 dons ont été comptabilisés en 2018 par l'association... Une baisse de 15 % par rapport à l'année précédente et une situation alarmante selon M. Bricalli, son président. Le vieillissement des donneurs réguliers, qui ne peuvent plus participer après 71 ans, expliquerait en partie cette chute. « De jeunes donneurs nous ont rejoints », explique-t-il, « mais ils sont plus difficiles à fidéliser. » Pour rappel, un homme adulte peut être prélevé 6 fois par an contre 4 fois pour une femme, en respectant un intervalle de 8 semaines entre chaque don. Les collectes suivantes auront lieu au Coléo le 11 septembre 2019 ainsi qu'en janvier 2020.



[ARCADE]

DE PONTCHARRA AU MALI : ZOOM SUR LA COOPÉRATION DÉCENTRALISÉE

LA CONVENTION QUI UNIT SEPT COMMUNES FRANÇAISES DU GRÉSIVAUDAN ET DE LA SAVOIE À QUATRE HOMOLOGUES DE LA RÉGION DE SIKASSO A ÉTÉ RENOUVELÉE FIN 2018 POUR QUATRE ANS. L'OCCASION DE REVENIR SUR CETTE RELATION UNIQUE QUI UNIT PONTCHARRA AU MALI.



Madame Tabutaud, enseignante retraitée, est partie au Mali en janvier 2019, durant deux semaines, pour échanger avec les enseignants maliens sur les méthodes pédagogiques.

Une aide pérenne au développement

La coopération décentralisée est une réponse locale apportée à la crise migratoire. C'est une action à petite échelle néanmoins elle est essentielle, au côté d'actions de plus grande envergure à engager par les États. Initiée par Pontcharra elle consiste à appuyer des communes maliennes dans la conception et la mise en œuvre de leur propre plan de développement. Notre commune a choisi de mutualiser son engagement financier avec six autres partenaires et de déléguer la coopération décentralisée à l'association ARCADE.

Un engagement construit autour de valeurs humaines

L'action d'ARCADE au Mali comporte huit volets parmi lesquels l'éducation, la promotion féminine ou la santé. En quelques années, les interventions et témoignages dans les écoles et les centres de santé sur le VIH et les grossesses non désirées ont permis aussi d'aborder des sujets tabous comme les violences sexuelles. En complément de ces temps d'échanges, la promotion des associations de femmes permet petit à petit d'impliquer les hommes. Comme l'explique Valérie Géhin, déléguée générale à la coopération décentralisée : « Au sein des associations de femmes [voir encadré], les

Maliennes se découvrent capables de gérer un projet et de le faire vivre. Elles gagnent peu à peu en assurance pour participer aux réunions publiques et à la vie du village. C'est une émancipation douce et sans heurt. »

Un soutien technique tourné vers l'avenir

Le rôle d'ARCADE ne se limite pas aux questions de société. Elle encourage par exemple le partage d'expérience entre les élus. En mars 2018, une délégation malienne est venue à Pontcharra échanger sur les questions d'urbanisme et de gestion communale. ARCADE a aussi mis au point le logiciel de gestion « GM2i3 » utilisé par les quatre communes maliennes et réalise un important travail de formation continue. À la demande de l'ADR [Agence de Développement Régionale] de Sikasso, le logiciel « GM2i3 » devrait être déployé cette année à l'échelle régionale.

En savoir plus :

www.arcade-viure.asso.fr

arcadeactu.canalblog.com

[f arcademali](https://www.facebook.com/arcademali)

Fatoumata Diallo et L'association de femmes du village de Niamakouna (commune de Blendio)



Dynamique et volontaire, Fatoumata Diallo a eu la chance d'aller au collège dans un pays où seulement 25 % des femmes atteignent ce niveau. Lorsque les femmes de son village se regroupent en association, elle est donc choisie pour en devenir la secrétaire. On est en 2011. Grâce à ARCADE, Fatoumata Diallo bénéficie d'une formation continue en gestion pour assurer ses nouvelles responsabilités. D'abord tournée vers la culture rizicole, l'association de Niamakouna entreprend en 2016 de diversifier sa production. ARCADE appuie alors les femmes pour réaliser un jardin maraîcher. Une partie de la production est gardée pour nourrir leurs familles. Une autre est vendue et leur assure un revenu. Une part des bénéfices enfin est réservée aux dépenses collectives de l'association. Au fil des années, l'association se développe avec succès ; elle compte désormais 115 femmes. Une nouvelle activité piscicole viendra compléter cette année les projets déjà mis en place. L'eau du bassin sera utilisée pour fertiliser le jardin et les déchets du jardin pourront nourrir les poissons. Fatoumata Diallo, toujours très investie, devrait bénéficier d'une nouvelle formation, en pisciculture. Elle reconnaît d'ailleurs avoir pris conscience de la nécessité d'être bien formée et aimerait que ses enfants, filles comme garçons, poursuivent leurs études et développent ensuite leur propre activité.

[FOOTBALL]

NOUVEAU COUP D'ENVOI POUR LE TOURNOI ELA



En 2018, plus de 4 000 euros ont été récoltés et intégralement reversés à l'association ELA pour participer entre autres au financement de la recherche.

L'AS Grésivaudan organise, pour la 11^e année consécutive, le tournoi ELA qui doit réunir 16 équipes U15 au stade de l'Île Fribaud, les 8 et 9 juin. L'événement, conçu dans un esprit sportif et convivial, mobilisera durant deux jours 50 bénévoles ainsi que les familles charrapontaines sollicitées pour héberger les jeunes de 13 et 14 ans le temps de la compétition. Le coup d'envoi du tournoi sera donné le samedi à 13h.

Sur place, toute la journée, une buvette et une petite restauration seront proposées aux sportifs et à leurs supporters. L'événement s'achèvera le dimanche à 17h par la remise des récompenses. Les frais d'engagement – 70 euros par équipe – seront intégralement reversés à l'association européenne ELA de lutte contre les leucodystrophies, des maladies génétiques orphelines. Cette année enfin, en écho à la coupe du monde

féminine de football, l'AS Grésivaudan espère organiser une compétition U18 féminine le samedi matin.

TOURNOI U15 ELA - 8 et 9 JUIN

Plus d'infos :

www.asgresivaudan.footeo.com

 AS Gresivaudan

[AÉROMODÉLISME]

UNE ARRIVÉE TOUT EN DOUCEUR À PONTCHARRA

DEPUIS LE 12 MARS, PONTCHARRA COMPTE UNE NOUVELLE ASSOCIATION : VOL LIBRE, QUI PROPOSE DES COURS DE PILOTAGE, DES STAGES ET DES RENCONTRES THÉMATIQUES D'AÉROMODÉLISME.



La tête dans les nuages

Cela fait 20 ans que le club d'aéromodélisme accueille sur son terrain de Sainte-Marie d'Alloix les passionnés d'aéronautique. Ils sont actuellement 95 licenciés, de 9 à 89 ans. Les plus jeunes sont initiés à la conception de modèles réduits sur plans, à la copie de modèles existants, à la construction, au pilotage et à l'amélioration des maquettes à moteurs électriques ou thermiques. Les plus expérimentés participent aussi à des compétitions de vol et peuvent manier des modèles très sophistiqués mesurant jusqu'à 7 m d'envergure.

Une nouvelle section sur le plan d'eau des Lônes

L'association Vol libre, qui dépend de l'aviation civile, a obtenu récemment l'autorisation de piloter des hydravions miniatures sur le plan d'eau des Lônes, en bonne entente également avec les usagers traditionnels du lac : pêcheurs, surfers (stand up paddle), baigneurs, etc. Cette nouvelle section peut évoluer à Pontcharra de 8h30 à 12h, toute l'année, sous réserve d'une météo favorable.

N'hésitez pas ! Allez à la rencontre de cette nouvelle discipline ludique et de ses adhérents.

Vol libre, aéromodélisme - Vincent Saffioti, président

Tél. 06 51 00 79 84 - usfi@free.fr

ÎLE FRIBAUD PELOUSES ENTRETENUES !

L'entreprise, qui effectuera l'entretien des deux terrains (football et rugby) du complexe de l'Île Fribaud, a été choisie ce printemps. Elle est chargée de remettre en état la pelouse actuelle afin qu'elle gagne en qualité. Les terrains seront toujours disponibles pour les activités prévues. Elle gèrera aussi l'entretien tout au long de l'année avec des produits et des techniques, si possible, respectueux de l'environnement. Les poteaux du terrain de rugby ont par ailleurs été remplacés et sont dorénavant équipés d'un système pour faciliter leur retrait. Enfin, l'étude de réhabilitation, menée par les services municipaux, a été rendue. Des décisions seront très prochainement prises sur la base de ses conclusions.

[SKI]

90 ANS DU CLUB TOURISTIQUE MONTAGNARD : UNE HISTOIRE DU SKI



LE CTM [CLUB TOURISTIQUE MONTAGNARD] EST L'UNE DES PLUS ANCIENNES ASSOCIATIONS DE PONTCHARRA : PRESQUE UN SIÈCLE D'EXISTENCE. ET MALGRÉ LES INCROYABLES AVANCÉES TECHNOLOGIQUES DONT ELLE A ÉTÉ TÉMOIN, MALGRÉ LA NAISSANCE D'UNE ÉCONOMIE TOURISTIQUE DE MONTAGNE ET LA PROFONDE TRANSFORMATION DES PRATIQUES SPORTIVES, ELLE A SU CONSERVER SON ÂME.

Aux origines du ski

Pendant l'hiver 1929, il n'est pas rare de croiser des petits Charrapontains se rendant à l'école sur des planches droites, recourbées à l'avant, « au milieu desquels quelques courroies permettent de fixer les brodequins d'hiver » comme le décrivait si joliment Jacques Viret, ancien président du club, disparu le 28 décembre dernier. Le chemin de l'école n'a sans doute jamais paru si amusant, entre courses folles, descentes et glissades plus ou moins maîtrisées. Les premiers jeux olympiques de ski ont eu lieu à Chamonix en 1924. Le ski prend son essor en France et les adultes eux aussi s'initient à ce sport nouveau.

Toujours selon M. Viret, « quelques adultes à Pontcharra organisent même des sorties de fin de semaine, généralement en région grenobloise, dans le seul but de se détendre et de se retrouver au grand air dans ces montagnes qu'ils craignent mais qu'ils aiment ».

Le temps de l'aventure

Parmi ces pionniers, un petit groupe d'amis décide de créer un nouveau club sportif : le Club Touristique Montagnard dont Joseph Veillet sera le premier président. Le ski nécessite alors adresse, force physique et endurance et les voyages en montagne

relèvent davantage de l'expédition que de la simple promenade de santé. Face à des éléments hostiles, armés de piolets, de guêtres, de cordes et de leurs skis, les cinq fondateurs accompagnés de quelques adeptes s'élancent sur des chemins périlleux... mais pour qui parvient au sommet, quel sentiment de liberté !

L'ouverture pour tradition

D'autres rejoignent peu à peu le club. Les pratiques évoluent. Dans les années 50, le CTM accueille les écoliers de Pontcharra. C'est la naissance du ski scolaire. Trente ans plus tard, sous la présidence de Jean Baccard, le club compte plus de 300 adhérents, dont une quarantaine de filles et de garçons en section compétition.

De nos jours, plus de compétition mais le plaisir de faire découvrir au plus grand nombre les joies de la glisse à travers des disciplines telles que le snow-board, le ski free ride ou le freestyle. Les cours sont dispensés dans la station des 7 Laux par des moniteurs bénévoles titulaires d'un brevet fédéral de la FFS [Fédération Française de Ski]. Pour la saison 2018-2019, 10 sorties hebdomadaires ont été organisées le mercredi et le samedi, réunissant respectivement 35 enfants et 120 jeunes. Depuis deux ans, le CTM est aussi affilié à la FFSA [Fédération Française de Sport Adapté]. L'équipe peut donc accueillir des enfants porteurs d'un handicap cognitif léger – capables de s'intégrer dans un groupe – avec un accompagnateur supplémentaire.



Descente aux flambeaux aux 7 Laux, samedi 9 février. Elle achevait une première journée anniversaire sportive. Les jeunes ont pu notamment se former aux risques du ski hors-piste, participer à des courses, s'exercer sur des parcours ludiques ou encore tester la wigg-luge. La journée s'est terminée autour d'un gâteau partagé en compagnie de Lulu Zacharie, 92 ans, le doyen du club.

170 licenciés de 6 à 74 ans

18 moniteurs diplômés

22 accompagnateurs, tous bénévoles

[SUBVENTION EXCEPTIONNELLE]

FAIRE DE LA VILLE, UNE FÊTE !



⊙ Village hip-hop du festival *Who got the Flower ?!* en 2018.

LA VILLE SOUTIEN SES ASSOCIATIONS GRÂCE À DES SUBVENTIONS ANNUELLES AU FONCTIONNEMENT MAIS AUSSI GRÂCE À DES SUBVENTIONS POUR L'ORGANISATION D'ÉVÉNEMENTS EXCEPTIONNELS. L'OBJECTIF ? PERMETTRE DE MONTER DES PROJETS FÉDÉRATEURS.

« Animer la commune, on s'accorde tous sur ce projet. Mais quand il faut organiser un événement, nombreux clubs, associations achoppent sur la difficulté d'y consacrer un budget. La Ville propose donc des subventions spécifiques » explique Christophe Lanseur, adjoint au Maire en charge de la vie associative et sportive. La Ville a toujours fait le nécessaire pour mettre les équipements à disposition des associations, selon leurs demandes et leurs besoins. Depuis 2018, l'équipe municipale va plus loin en proposant aux associations une subvention au projet. « L'objectif est d'aider au financement d'une manifestation ponctuelle d'ampleur, organisée en partenariat avec la Ville. C'est le petit coup de pouce qui permet de concrétiser un événement » poursuit Christophe Lanseur. Les uniques critères de sélection sont d'organiser cet événement spécifique à Pontcharra avec un temps ouvert au public. Pour 2019, quatre demandes ont été reçues et seront financées : le tournoi ELA de l'ASG, la course sur lame de l'ADEPA, la fête du club du Pontcharra Handball, et le Cross Bayard du CAPRG. La commune de Pontcharra a également accordé trois aides exceptionnelles à des associations charrapontaines sur des temps forts hors commune : l'événement MarchAlpes coordonné par Les Amis de Bayard dans le

Grésivaudan, deux temps forts autour des 90 ans du club pour le CTM et un déplacement aux rencontres nationales de hip hop pour les jeunes de l'UNSS danse de Pontcharra.

Les associations ont également depuis la fin de l'année, une interlocutrice privilégiée en la personne d'Alice Casimir, chargée de mission vie sportive et associative. Conseils dans la gestion quotidienne mais aussi soutien à l'organisation d'un événement, Alice est là pour les aider. Les dossiers de candidatures sont à remettre généralement en décembre-janvier.

WGTF, festival emblématique

Né en 2014, sous l'impulsion de l'association Nextape, le festival n'a eu de cesse de s'étoffer, créant un moment inédit avec The Colab concept, mélange de danseurs hip-hop et de musiciens acoustiques, devenu un événement incontournable. Résolument différent des festivals hip-hop habituels, c'est dans une ambiance chaleureuse, dans la célébration de courants urbains et au milieu de la nature que le festival rassemble chaque année de nombreux adeptes et curieux. La volonté des organisateurs comme de la Ville est de cheville l'histoire de ce festival à celle la commune. Ainsi la Ville et l'association Nextape ont signé

une convention sur trois ans pour définitivement ancrer le festival à Pontcharra en garantissant à l'association un soutien au développement de son projet associatif.

26 au 28 avril

Who got the Flower ?!

26 avril : soirée dansante

27 avril : soirée The Colab' concept

28 avril : battle international

village hip-hop gratuit
ouvert pendant les trois jours

wgtf.fr

Réservation conseillée

[COLÉO]

RENCONTRE D'AVANT SPECTACLE

CETTE ANNÉE, PRESQUE TOUTES LES CLASSES DES ÉCOLES DE PONTCHARRA AYANT VU UN SPECTACLE AU COLÉO ONT PU RENCONTRER... L'ARTISTE OU LES ARTISTES DE LA REPRÉSENTATION LORS D'UN ATELIER À L'ÉCOLE OU EN MAIRIE EN AMONT DU SPECTACLE. RETOUR SUR L'UN DE CES MOMENTS PRIVILÉGIÉS AVEC SANDRINE GELIN, COMÉDIENNE DU SPECTACLE *SAMUEL*.

4 ans et 170 représentations plus tard, la comédienne Sandrine Gelin a le même plaisir à présenter son spectacle *Samuel*, seul en scène plein d'humour sur la différence. Avant une représentation scolaire devant près de 200 élèves du CE2 à la 6^e, elle a rencontré trois classes de CM1 et CM2 de l'école Villard Benoît. Une démarche inhérente à son spectacle puisqu'elle propose souvent une rencontre « questions/réponses » à l'issue des représentations. Quand il s'agit d'un public jeune et le plus souvent possible, des interventions artistiques et pédagogiques sont organisées en amont dans les classes, pour préparer les enfants à ce qu'ils verront sur scène.

De quelle nature est votre intervention auprès des élèves ?

Je décompose mon intervention en trois temps, d'abord, je présente la compagnie, le métier de comédien et les différentes possibilités pour créer un spectacle. Ensuite, on se concentre sur le spectacle qu'ils vont voir *Samuel*. On aborde les trois formes de handicap : sensoriel, moteur et mental, puis la Trisomie 21. Quelles sont les conséquences sur le développement moteur et mental ? On parle du héros du spectacle qui a cette particularité. Je leur explique qu'on ne verra pas Samuel, qu'on ne le voit jamais... parce que lui, il le dit bien « il n'a pas de problème ». Alors on va chercher où se trouve le problème ! Dans le regard des autres ? Comment appréhender la différence ? Puis, j'explique mon travail : comment je parviens à interpréter mes 9 personnages, en modulant ma voix, ma gestuelle, etc. On termine en faisant quelques improvisations ensemble. Après cela, les enfants sont vraiment très curieux de voir le spectacle.



Vous les retrouvez aussi après le spectacle dans un moment de questions/réponses...

Je tiens également à cet échange. Les enfants sont souvent riches de questions. Elles tournent beaucoup autour de *Samuel* ; qu'est-il devenu ? Est-ce que je le vois encore ? Je leur donne des nouvelles, que lui et sa sœur vont très bien. Ils ont généralement beaucoup d'empathie pour mon héros.

Y a-t-il des questions récurrentes ?

Souvent, on me demande si je suis moi-même trisomique 21. On me demande aussi beaucoup pourquoi *Samuel* n'est pas sur scène. Je leur explique que ça aurait été un autre spectacle. Ce n'est pas son spectacle, c'est le spectacle des gens qui l'entourent. Il est omniprésent mais pas présent.

Quel message espérez-vous qu'ils retiennent ?

Je souhaite que leur regard change, qu'ils acceptent la différence, toutes les différences, même entre eux : plus petit, plus mince, plus grand, plus gros, etc. qu'ils comprennent que le monde est fait de différences et qu'on est riche de celles-ci, qu'il faut porter un regard bienveillant sur chaque être. *Samuel* est un spectacle drôle. J'utilise l'humour pour faire passer un message difficile, parfois je suis caricaturale dans mon interprétation. Les enfants comprennent bien cette façon distanciée d'appréhender un sujet.

Ecole de musique municipale

21 et 22 juin

Fête de l'école
de musique





Du 12 au 15 mars, la semaine de la petite enfance organisée par la commune en partenariat avec les RAM [Relais Assistants Maternels] du Grésivaudan, le multiaccueil et la ludothèque a réuni les bambins de 0 à 3 ans. Ils se sont retrouvés au Coléo pour des activités, des ateliers, des séances de jeux et de lectures sur le thème de la mer ! A la fin du mois de mars, place au Carnaval, sur le thème du Mexique ! Déambulations, animations avec petite collation à l'Espace Jeunes, cette journée festive était organisée par la commune en collaboration avec les associations, l'association ALPE, le sou des écoles de César Terrier, le groupe scolaire Villard Benoît, et les partenaires institut de beauté Annabelle, Pause Mode, librairie Bel'Ysère, Chatain Chausse Bien, pâtisserie Florent, boulangerie-pâtisserie Tsioglou.



VOS RENDEZ-VOUS CE TRIMESTRE

AVRIL

**DU VENDREDI 26
AU DIMANCHE 28**
Festival hip-hop Who got the flower ?!
Organisé par l'association Nextape
Le Coléo

SAMEDI 27
**Portes ouvertes Grésivaudan
Vapeur Club**
à partir de 14h rue Jean Pellerin

DIMANCHE 28
**Journée nationale des victimes et
héros de la Déportation**
11h Monument aux Morts

MAI

JEUDI 2
Conférence Mémoire
Organisée par Mieux vieillir
en Grésivaudan et la CARSAT
14h30 Mairie

SAMEDI 4
Marché aux plants
Organisé par le Crayon jaune
9h-13h cour de l'école
Concert Grésivoice gospel
Organisé par Amitié Protestante
20h Le Coléo

DIMANCHE 5
Vide-greniers
Organisé par Le Sou des Écoles
9h-17h École César Terrier bas

MERCREDI 8
**Cérémonie de la victoire
du 8 Mai 1945**
10h45 Rassemblement devant
la Mairie

VENDREDI 17
Petit déj' de l'éco
7h30 - 9h en Mairie

SAMEDI 25
**Portes ouvertes Grésivaudan
Vapeur Club**
à partir de 14h rue Jean Pellerin

DIMANCHE 26
Élections européennes
8h-18h Groupe scolaire César Terrier

LUNDI 27
Journée Nationale de la Résistance
11h Monument aux Morts

AVANT LE 31
**Inscription au concours communal
2019 de fleurissement**

JUIN

MARDI 4
**Cérémonie en mémoire des anciens
Résistants du Haut Grésivaudan**
10h30 rue Fernand Berenguier
11h place Paul Guillon

SAMEDI 8
Concert de gala
Organisé par l'Harmonie Les Enfants
de Bayard
20h30 Le Coléo

SAMEDI 8, DIMANCHE 9
Tournoi ELA - Ile Fribaud

SAMEDI 15
Journée handisport, course sur lames
En lien avec le CAPRG - Ile Fribaud

SAMEDI 15, DIMANCHE 16
Spectacle de danse
Organisé par Acti'danse
20h30 Le samedi
16h le dimanche - Le Coléo

MARDI 18
Journée de l'Appel du 18 Juin 1940
18h Monument aux Morts

VENDREDI 21, SAMEDI 22
Fête de l'école de musique

SAMEDI 22
**Challenge équipe athlétique
benjamin qualificatif championnat
de France**
Ile Fribaud

SAMEDI 22, DIMANCHE 23
Gala de danse
Organisé par Les Petits Rats
de Pontcharra
20h le samedi
16h le dimanche - Le Coléo

SAMEDI 29
Touch rugby
Organisé par la Brigade de l'apéro
Ile Fribaud

SAMEDI 29
Spectacle chorale
Organisé par Chœur Consonance
20h30 Le Coléo

DIMANCHE 30
Kermesse école Villard Noir
Organisée par le Crayon jaune
12h-17h école Villard Noir

JUILLET

DU VENDREDI 5 AU DIMANCHE 14
Festival Arc en Scène
Villard Benoît

MARDI 2
Conférence MACIF « La fraude »
17h Mairie

MERCREDI 3
Don du sang - Le Coléo

SAMEDI 6
Percussions et danses africaines
Organisé par Colobane
20h Le Coléo

AOÛT

SAMEDI 31, DIMANCHE 1^{ER} SEPT.
Fête de la Rosière
Thème : Les Médiévales fantastiques



SAISON CULTURELLE

2018 - 2019 LE COLÉO



VENDREDI 10
MAI
20H30

**DES ÉTOILES ET
DES IDIOTS**
CHANSON DÈS 10 ANS



VENDREDI 17 MAI
20H30
SAMEDI 18 MAI
17H ET 20H

**JE CLIQUE
DONC JE SUIS**
PETITE FORME DE FICTION
MAGIQUE ET NUMÉRIQUE
DÈS 15 ANS



SAMEDI 25
MAI
20H30
RIEN À DIRE
CLOWN POÉTIQUE DÈS 6 ANS

Retrouvez l'agenda sur le site Internet de la Ville :
www.pontcharra.fr

Contact billetterie Bureau d'Information Touristique :
04 76 97 68 08



Ouvert 7j/7
de 10h30 à 23h



PONTCHARRA



Version
VillaVerde
JARDINERIE-DÉCORATION-ANIMALERIE
ACCESSOIRES CULINAIRES
EPICERIE FINE

PONTCHARRA
Avenue de la gare

Mr. Bricolage
AMÉNAGER BRICOLER JARDINER DÉCORER

Tel. 04 76 97 60 56

Ouvert du lundi au vendredi
de 9h à 12h et de 14h à 19h
Le samedi de 9h à 12h30 et de 14h à 19h



PONTCHARRA
795 AVENUE DE LA GARE
Lundi - Samedi : 8h30 - 19h30

Année 2019 - Photos non contractuelles - Sauf erreurs typographiques - LIDL RCS Strasbourg 343 262 622