

Pontcharra

le mag

PLU
Un développement
maîtrisé - Page 2

Grési-cadeaux
Un dispositif pour soutenir
l'économie locale - Page 7

Jeunesse
Trouver un stage en un clic
Page 12

École de musique
Portes ouvertes Le 17 juin
Page 18

N° 8
avril | 2017



DOSSIER

Services en ligne :
si on simplifiait le quotidien ?

N° 8

avril | 2017

02 CADRE DE VIE

PLU / Digue Isère / Crit'Air / Groupes scolaires

04 ACTUALITÉ

Conciliateur de justice / Nouveautés démarches
Élections / Journée éco-citoyenne/ État-civil
Rencontre acteurs économiques / Week-end bac
Animation marché / Nouvelles implantations

Territoire :

Regroupement administratif des pompiers
TouGo / Grési-cadeaux / Tri, collecte

08 VIE MUNICIPALE

Brèves du conseil
Expression politique

09 DOSSIER

Services en ligne :
si on simplifiait le quotidien ?

12 ENTRE NOUS

Jeunesse : Trouver un stage
Multiaccueil / Résidence poète
Pain de la restauration scolaire

Solidarité :

Arcade / Logement personnes âgées
Centre Agathe

16 LOISIRS

Sports : Boxe / Tir à l'arc
Course sur lames / Football

Culture :

École de musique
Who Got the Flower ?! / 45 ans des Petits Rats

Vie associative :

Retour en images sur
le carnaval et la petite semaine de l'enfance

21 AGENDA

L'actualité du trimestre
Vos rendez-vous culturels



Directeur de la publication : Christophe BORG / **Directrice de la rédaction :**
Cécile ROBIN / **Rédaction :** Beverb, Marie VIGNARD, Maurice BUCCI / **Photos :**
Mairie, Julien VIRLOGEUX - 360° Vision Photography, Le Grésivaudan, Gérard RIGHINI,
Patrick DESAY, CAPRG, Claire Dufféal, Dynamots, Pompiers de Pontcharra, Arcade, ASP
Tir à l'Arc / **Mise en page :** AIR'N GRAFFIC / **Impression :** Imprimerie du Pont de Claix /
Diffusion : Services techniques / **Couverture :** Pointage sur tablette à la cantine

Parution trimestrielle : février - avril - juillet - octobre

Bulletin d'informations municipales

Réalisation service Information / ISSN 0766-3455

Imprimé sur papier recyclé et encres végétales

www.pontcharra.fr - mël : courrier@pontcharra.fr



VILLE DE
PONTCHARRA



01 - Breaking Camp

Premier moment fort du festival *Who got The Flower ?!*, 106 jeunes ont participé aux ateliers danses et graffitis en février.

02 - Fleurissement

La remise des prix des concours 2016 de fleurissement et des illuminations de Noël a eu lieu lundi 10 avril en Mairie. Retrouvez la liste des gagnants sur pontcharra.fr.

03 - Sensibilisation à la thermographie

Action initiée par la Communauté de communes, cette rencontre, jeudi 16 février, a été suivie d'une balade permettant de constater les déperditions thermiques des bâtiments.

04 - Devoir de mémoire 19 mars 1962

Le Maire a rendu hommage à toutes les victimes civiles et militaires de la guerre d'Algérie et des combats au Maroc et en Tunisie.

05 - Exposition éphémère

La grande lessive s'est déroulée le jeudi 23 mars. Créée par la plasticienne Joëlle Gonthier et organisée par l'association *Dynamots*, elle avait cette année pour thème « Ma vie vue d'ici ».

06 - Cinéma

Gilles Lellouche a tourné « *Le grand bain* » en février au lycée Pierre du Terrail.



L'ÉDITO

Christophe BORG

Maire de Pontcharra

Au mois de mars, le Conseil municipal s'est réuni à deux reprises : le 16 pour voter ses résultats de 2016 et le 23 pour arrêter le projet de PLU. Ces deux sujets majeurs n'ont pourtant suscité aucune remarque de fond de la part des élus de l'opposition alors qu'il s'agissait, outre de moments démocratiques forts, de questions relatives à l'avenir même de notre Commune.

Un avenir que nous dessinons, avec vous, à la force de notre conviction : permettre à Pontcharra de poursuivre son évolution sans dénaturer ce qui fait aujourd'hui sa force et son identité. Le PLU tel qu'il a été arrêté, est le résultat d'une concertation à laquelle vous avez été

Pontcharra
dans la modernité

nombreux à participer. Je vous en remercie chaleureusement. Les élus qui m'ont accompagné dans ce travail et moi-même, avons voulu un projet qui réponde aux besoins du plus grand nombre.

Depuis deux ans, élus et agents municipaux travaillent sans relâche pour assainir la situation financière de la Commune et l'annonce de la sortie du réseau d'alerte de la Préfecture a été accueillie avec soulagement. Nos objectifs ? Permettre à Pontcharra de se doter des moyens et outils nécessaires à son développement et offrir aux Charrapontains des services modernes et efficaces auxquels ils ont droit. La modernisation de notre Ville est au cœur de mes préoccupations, vous le savez.

Il est urgent aussi d'enrayer la dégradation de nos équipements si mal entretenus par le passé pour rendre à notre Ville toute son attractivité. Il s'agit là d'un enjeu majeur pour son développement au sein d'un territoire aussi diversifié que le Grésivaudan. Nous nous y emploierons avec force et détermination.

[PLU]

UN DÉVELOPPEMENT MAÎTRISÉ SECTEUR PAR SECTEUR



PLU l'exposition



Une exposition présentant tous les secteurs de la Ville et leurs enjeux est visible à l'accueil de la Mairie jusqu'au mois de novembre 2017.



LA DERNIÈRE RÉUNION PUBLIQUE SUR L'ÉLABORATION DU PLU S'EST TENUE LE VENDREDI 10 MARS AU COLÉO. PRÉSENTER LA TRADUCTION RÉGLEMENTAIRE DU PADD [PROJET D'AMÉNAGEMENT ET DE DÉVELOPPEMENT DURABLES], DÉBATTU PAR LE CONSEIL MUNICIPAL EN SEPTEMBRE DERNIER, TEL ÉTAIT L'OBJET DE CETTE RÉUNION. TROIS DOCUMENTS CONSTITUERONT AINSI LE FUTUR PLU : LE RÈGLEMENT GRAPHIQUE (ZONAGE), LE RÈGLEMENT ÉCRIT ET LES OAP [ORIENTATIONS D'AMÉNAGEMENT ET DE PROGRAMMATION SPÉCIFIQUE]. RETOURS.

Trois grands principes définissent le PADD [Projet d'Aménagement et de Développement Durables] :

- une ville à développer en cohérence avec ses équipements ;
- un cadre de vie à préserver ;
- un équilibre dans le fonctionnement du territoire à trouver.

Cette dernière réunion publique a permis de pointer pour chaque secteur de la Ville l'enjeu en présence. Des zones de préservation agricole, de densification de l'habitat, d'encouragement au développement et de soutien à l'économie ont donc été dessinées.

Des orientations précises pour un développement maîtrisé

En premier lieu, les zones agricoles et naturelles, les éléments remarquables du patrimoine, recensés lors du diagnostic ont été préservés. Ensuite, les zones à fort enjeux d'aménagement ont été classées en 8 OAP [Orientations d'Aménagement et de Programmation]. Établies dans le respect des objectifs dictés par le PADD, ces orientations définissent la manière dont la Commune souhaite mettre en valeur, réhabiliter, restructurer ou aménager ses quartiers. Ainsi, 5 OAP concernent l'habitat spécifiant sa densité et ses besoins (secteurs Coisetan, Maniglier, Mettanies, Ages et

Villard-Noir). Les hauteurs des nouveaux bâtiments seront limitées à R + 2 + attique. De plus, ces orientations prennent en compte la proximité des réseaux existants et complètent la trame verte urbaine en intégrant des espaces verts et des voies pour les modes doux de déplacement.

la volonté de le redynamiser, de créer un réseau d'espaces publics, de valoriser le Bréda, d'encourager la dynamique commerciale et de repenser le schéma de circulation pour tous les modes de déplacement. La seconde propose la mise en cohérence des entrées de ville et un réseau de circulation pour les modes doux.

Notre objectif est d'assurer une cohérence dans le développement de notre Ville

Jean-Paul Batard, adjoint au Maire en charge des Travaux, de l'Urbanisme, de l'Énergie, des Forêts et de l'Entretien

Le centre-ville, zone d'aménagement spécifique

Une orientation d'aménagement et de programmation pour le développement de l'économie (secteur Grignon) et deux orientations spécifiques ont été présentées. La première concerne le centre-ville avec

Zoom sur la suite :

Le projet de PLU a été arrêté lors du Conseil municipal du 23 mars dernier. Une seconde phase de consultation va s'engager (consultation des personnes publiques associées jusqu'à l'été 2017 puis enquête publique). Le PLU définitif sera soumis à l'approbation du Conseil municipal en fin d'année.

LA DIGUE DE L'ISÈRE À NOUVEAU OUVERTE !



Depuis le début du printemps, la digue de l'Isère qui longe le plan d'eau des Lônes est de nouveau accessible la semaine comme le week-end. Dans le cadre du projet Isère Amont, cette digue a été confortée pour lutter contre les inondations. Les travaux de finition (revêtement, végétalisation) seront effectués l'année prochaine mais les balades sont possibles. Les travaux reprendront sur le plan d'eau des Lônes à l'automne : des matériaux excédentaires issus des curages de l'Isère seront déposés dans la partie nord du plan d'eau pour aménager des zones de faible hauteur d'eau, favorables à la biodiversité.

RESPIREZ, C'EST CRIT'AIR



Créé pour améliorer la qualité de l'air, le certificat Crit'Air permet de distinguer les véhicules en fonction de leurs émissions de polluants atmosphériques.

Il existe 6 catégories pour ce document qui se colle sur le pare-brise. Il est délivré en fonction des informations figurant sur la carte grise. Tous les véhicules sont concernés : deux roues, trois roues, véhicules particuliers, utilitaires, poids lourds dont bus et autocars. Ce certificat permet aux collectivités de moduler leur politique de stationnement et de circulation afin d'encourager les véhicules les moins polluants. Ce dispositif est déjà en vigueur sur la métropole grenobloise et sur ses accès par autoroute à partir des péages A41 Crolles et A48 Voreppe. Une verbalisation peut être faite en période de pic de pollution. Le coût du certificat est de 4,18 €.

Un seul site pour se renseigner et commander : certificat-air.gouv.fr

LES GROUPES SCOLAIRES À L'ÉTUDE



L'étude de programmation sur la rénovation des groupes scolaires a été confiée aux sociétés dyn'AMO, ENER'BAT, AMOau et ATRais. Une rencontre sur site avec la direction des cinq établissements et les responsables des services municipaux a été organisée afin que les bureaux d'études puissent établir un diagnostic et proposer différents scénarios de restructuration.

Agenda



Réunion publique
Jeudi 14 septembre à 20h

Présentation de l'étude de la rénovation des écoles et restitution de l'audit sur le budget.

[RENCONTRE AVEC ...]

JEAN-CLAUDE JÉSIOUR

CONCILIATEUR DE JUSTICE



En quoi consiste votre rôle ?

La conciliation est une justice de proximité : facile à saisir et à côté de son domicile. Je reçois les personnes en conflit pour tenter de régler à l'amiable un litige de la vie quotidienne. L'une des deux parties concernées peut me solliciter pour un rendez-vous. La conciliation présente des avantages indéniables : c'est entièrement gratuit, c'est rapide, les droits de chacun sont préservés et l'accord est officiel.

Qui peut venir vous consulter ?

Tous les citoyens majeurs.

Pour quels litiges ?

La conciliation est valable pour les désaccords, les conflits qui ne nécessitent pas de se rendre au tribunal.

Un conflit de voisinage à propos des haies, un propriétaire et un locataire qui se renvoient la responsabilité de dégâts, la terrasse du commerce

d'à côté jugée trop étendue, etc. Les domaines sont donc très variés : relations entre bailleurs et locataires, les soucis de copropriété, les litiges liés à la consommation, ceux entre personnes, entre commerçants ou les troubles du voisinage.

Le conciliateur vous reçoit en Mairie de 9h à 12h Le troisième lundi de chaque mois.

Les rendez-vous sont à prendre auprès de La Mairie au 04 76 97 11 65.

En chiffres

66 dossiers

TRAITÉS EN 2016

ÉLECTIONS 2017



2^e tour des élections présidentielles

DIMANCHE 7 MAI de 8h à 19h

Lieu de vote unique : groupe scolaire César Terrier (Bureaux de vote 1, 2 et 3 : gymnase. Bureaux de vote 4 et 5 : école maternelle).
Votre bureau est indiqué sur votre carte d'électeur.

Élections législatives

DIMANCHES 11 et 18 JUIN de 8h à 19h

Lieu de vote unique : groupe scolaire César Terrier, dans les mêmes conditions.

Pour plus d'informations :

Service Élections : 04 76 97 11 65

24 juin



JOURNÉE ÉCO-CITOYENNE
SECTEUR DES LÔNES, ILE FRIBAUD

sur une initiative conjointe du conseil des Sages et des élus du CM Enfants.

Informations et inscription
pontcharra.fr

État civil

Décès

- Marc PERRIN-COCON
- Anastasia ATTOMANELLI veuve CIPRIANO
- Zohra FAÏT veuve HÉRIF
- Ginette KLEIN veuve HERNANDEZ
- Pierre PONT

Nouveautés : démarches administratives et citoyennes



Cartes nationales d'identité

Depuis le 21 mars 2017, les demandes de cartes nationales d'identité, comme celles de passeports, s'effectuent auprès des seules Communes équipées de dispositifs de recueil biométrique. À proximité : Alleverd, Grenoble, Montmélian ou Chambéry.

Rétablissement de l'autorisation de sortie du territoire pour tous les mineurs

Depuis le 15 janvier 2017, un mineur non-accompagné de ses parents (ou d'une personne détentrice de l'autorisation parentale) ne peut plus quitter la France sans autorisation parentale. L'autorisation de sortie du territoire est un formulaire à télécharger sur service-public.fr.

Mariage

Depuis le 1^{er} janvier 2017, chacun des époux remet l'extrait avec indication de la filiation de son acte de naissance.

Déclaration de naissance

Depuis le 1^{er} janvier 2017, le délai pour déclarer une naissance est allongé de 3 à 5 jours.

Simplification de la démarche de changement de prénom

3 000 personnes changent de prénom chaque année en France. Cette demande s'effectue dorénavant en Mairie en déposant un dossier auprès d'un officier d'état civil.

Le détail de ces informations est à retrouver sur :

pontcharra.fr/rubrique/quotidien/demarches

[ÉCONOMIE]

RENCONTRE AVEC LES ACTEURS ÉCONOMIQUES : FORTE MOBILISATION

LE 15 FÉVRIER, UNE SOIXANTAINES D'ENTREPRISES ET DE COMMERÇANTS A ÉTÉ REÇUE EN MAIRIE PAR LE MAIRE, CHRISTOPHE BORG ET PLUSIEURS ÉLUS DONT DAVID AUDEBEAU, ADJOINT AU MAIRE EN CHARGE DE L'ÉCONOMIE.

« Cette réunion avait pour thème la visibilité. La visibilité des commerces et des entreprises, la visibilité sur les projets de la Ville mais aussi sur les compétences entre la Ville et l'intercommunalité » commente David Audebeau.

Agrandissement de la plateforme logistique LIDL et arrivée du Mc Donald's

La Communauté de communes, représentée lors de cette rencontre, a rappelé que la maîtrise de l'activité économique faisait partie de ses compétences avec pour objectif, la création d'emplois. Les trois zones d'activité de la Commune ont été présentées.

Sur les projets, la requalification du centre-ville a été abordée comme le développement de Villard-Noir. David Audebeau a également annoncé l'agrandissement de la plateforme logistique LIDL et l'arrivée prochaine d'un restaurant Mc Donald's à la place du restaurant interentreprises près du Coléo. « Une preuve de l'attractivité de la Ville » a-t-il souligné. La recherche de partenaires pour la construction



d'un hôtel a également été évoquée, particulièrement pour développer le tourisme et profiter de l'atout géographique de la Commune.

De la visibilité !

Les commerçants et les entreprises ont été encouragés à étudier, avec le soutien des élus, leur signalétique et à recenser leurs besoins pour une meilleure visibilité et reconnaissance de leur enseigne et activité. À l'issue de cette réunion,

un questionnaire a été mis en ligne sur le site de la Ville jusqu'à la fin mars. Enfin, la Ville, en gardant son attachement à ses valeurs et à sa situation géographique, a fait un retour sur sa nouvelle identité, tournée vers l'avenir. Un nouveau logo pour la nécessaire modernité et une mairie qui accueille des œuvres liées au chevalier Bayard, en sont la preuve.

WEEK-END BAC LA BONNE MÉTHODE POUR RÉUSSIR !



Marie Delaporte, ancien professeur de philosophie, exerce depuis près de 40 ans une solide méthodologie pour gagner en efficacité et obtenir le meilleur bac possible.

Cette méthode vous sera dévoilée lors du week-end bac organisé le 13 et 14 mai à l'espace jeunes en partenariat avec l'association de parents d'élèves (PEEP). L'objectif : recevoir les meilleurs conseils, techniques et astuces pour vous sentir à l'aise le jour J, vous sortir d'une situation de blocage et savoir ce que les correcteurs attendent de vous. Les deux jours sont consacrés à la philosophie pour les élèves de terminale (programme détaillé sur le site de la PEEP). Les élèves de 1^{re} peuvent bénéficier, ce même week-end, d'une préparation au bac de français selon cette méthode. Ces séances sont animées par des professeurs-correcteurs au bac.

Renseignements et inscriptions :

pontcharra.peep.asso.fr

(rubrique : nos actions puis méthodologie week-end bac).

Tarifs : 60 € adhérent - 89 € prix public

11 mai

METTONS L'ISÈRE DANS NOS ASSIETTES



animation marché centre-ville

Informations pontcharra.fr

NOUVELLES IMPLANTATIONS

ESPACE SAVEURS, un vrai commerce de proximité : fruits, légumes, fromages, épicerie fine. Espace Saveurs vous accueille place Bayard.

Contact : 09 83 96 99 89

EUROMASTER est la nouvelle enseigne de PES Accessoires. Vente et montage de pneus, géométrie, mécanique auto et moto. 349 rue du Bréda

Contact : 04 76 71 90 79

pes.accessoires@wanadoo.fr

[REGROUPEMENT ADMINISTRATIF DES POMPIERS]

UNE GESTION SIMPLIFIÉE, UNE EFFICACITÉ RENFORCÉE



DEPUIS UNE ANNÉE, LES SEPT UNITÉS DU HAUT-GRÉSIVAUDAN SE SONT REGROUPEES ADMINISTRATIVEMENT. UNE NOUVELLE ORGANISATION QUI LES AIDE AU QUOTIDIEN DANS LA GESTION DE LEURS CASERNES.

240 pompiers volontaires, deux professionnels, un agent administratif et 2 400 interventions annuelles (en 2016) pour le Haut-Grésivaudan. « Quatre bonnes raisons de penser une organisation efficace » réagit le commandant Guy Puglisi, chef de centre du Haut-Grésivaudan et chef de caserne de Pontcharra. Depuis un an, les sept casernes (Pontcharra, Le Touvet, Chapareillan, Allevard, St-Hilaire-du-Touvet, Theys et les Adrets) fonctionnent en étant administrativement regroupées. « Les structures opérationnelles dans les communes demeurent. Cette nouvelle organisation a pour objectif d'épauler

les chefs de caserne dans la gestion des travaux administratifs et techniques pouvant être traités au niveau du centre et non pas de se substituer à eux » explique Guy Puglisi. Ainsi, trois pôles d'activité ont été mutualisés : l'opération (prévision, prévention), les ressources humaines et la formation (gestion du personnel et développement du volontariat) ainsi que le technique (matériels, véhicules, casernements).

Respecter l'identité des casernes

Le regroupement administratif rend plus fluide les liens ascendants et descendants entre

la direction générale et les chefs de caserne. Il permet aussi de demeurer dans la proximité pour répondre aux besoins du terrain. « Pour remplir les objectifs de gestion, les chefs de caserne composent avec du personnel volontaire dont ils maîtrisent difficilement la disponibilité. Le regroupement permet aussi cela : faire en sorte que les objectifs restent atteignables » confie Guy Puglisi avant d'ajouter « Cette expérience novatrice repose sur des valeurs fondamentales d'entraide et de partage sur le territoire tout en veillant à respecter l'identité propre de chaque caserne ».

TOUGO : DONNEZ VOTRE AVIS !



Vous souhaitez faire une demande, une suggestion ou une réclamation auprès du réseau TouGo ? Quatre possibilités s'offrent à vous :

Sur le Web

Rendez-vous sur www.tougo.fr, rubrique « Nous contacter », un formulaire est à disposition.

Par téléphone

Contactez-les au **0 800 941 103** (numéro vert, service et appel gratuits) du lundi au vendredi de 9h à 13h et de 14h à 19h et le samedi matin de 9h à 12h.

Par écrit

Remplissez une fiche d'expression disponible en agence ou sur www.tougo.fr. Une fois remplie, transmettez-la par courrier à l'agence **TouGo** 1846, rue de Belledonne - 38920 Crolles ou envoyez-la à contact@tougo.fr

À Pontcharra

Rendez-vous à l'espace d'information et de vente **TouGo** - 1^{er} étage de la Mairie.

[GRÉSI-CADEAUX]

UN DISPOSITIF POUR SOUTENIR L'ÉCONOMIE LOCALE ... ET FAIRE PLAISIR !



LES COMMERÇANTS ET LES ARTISANS DE LA VALLÉE ONT CRÉÉ UN SYSTÈME DE CHÈQUES-CADEAUX VALABLE DANS LES BOUTIQUES PARTENAIRES DES 46 COMMUNES DU GRESIVAUDAN.

L'association Grési-cadeaux propose aux employeurs (publics et privés) l'achat de chèques-cadeaux d'une valeur de 16 € pour leurs salariés. Les particuliers peuvent bien entendu en bénéficier pour (se) faire plaisir. Ces chèques sécurisés sont utilisables dans les commerces de proximité adhérant à l'association (hors essence, tabac, produits d'état et d'alimentation courante). Mode, beauté, bricolage, jouets, décoration, fleurs... plus de 50 commerçants et artisans acceptent déjà ces chèques, y compris à Pontcharra. « Cette initiative est née de la volonté de développer l'économie locale mais aussi de donner du pouvoir d'achat aux citoyens en permettant

aux employeurs d'acheter des chèques-cadeaux tout en les défiscalisant totalement. Il s'agit d'un tryptique gagnant : les habitants, les employeurs et les commerçants et artisans, qui si petits soient-ils, doivent pouvoir vivre de leur travail » explique Laurence Benassi, secrétaire de l'association.

Informations pratiques :

Association Grési-cadeaux • 40 rue des Grives - 38920 Crolles
06 08 93 75 64 • gresicadeau@gmail.com • www.gresicadeaux.fr

[TRI, RÉCUP']

LA SECONDE VIE DES DÉCHETS

CETTE ANNÉE, LES CHIFFRES DE LA COLLECTE DU TRI ONT PROGRESSÉ SUR LA VILLE DE PONTCHARRA. UN RÉSULTAT ESPÉRÉ PAR LE SIBRECSA QUI A LANCÉ UN PLAN D'ACTION POUR LA RELANCE DU TRI DES EMBALLAGES. UNE DES PREMIÈRES MESURES FUT L'INSTALLATION DE NOUVEAUX POINTS DE RECYCLAGE : TROIS ONT ÉTÉ IMPLANTÉS SUR LA COMMUNE À L'AUTOMNE.

Sensibilisation au tri

Le Sibrecsa organise des sessions de communication en porte à porte en partenariat avec La Poste. Les agents postaux se présenteront au début de l'été, dans les quartiers de la gare et du lycée, pour vous remettre de la documentation.

R de Récup' valorise vos objets

Ne jetez plus ! R de Récup' reprend vos objets, les valorise et les revend à prix modique. L'association, installée dans le village d'entreprises du Bréda, propose aussi des ateliers créatifs pour apprendre à relooker vos objets, un café solidaire. Cette recyclerie ouvrira bientôt ses portes. Cette recyclerie ouvrira bientôt ses portes. Nous avons annoncé en effet une journée Portes ouvertes le 11 mars mais les locaux n'étant pas terminés, cette journée n'est pas annulée mais reportée...

Informations pratiques :

rderecup.com

R De Recup', Recyclerie créative

En chiffres

Chaque habitant, en moyenne, a trié :

11,5 kg d'emballages (+ 5,6 % par rapport à 2015)
15,7 kg de papiers (+ 13,5 % par rapport à 2015)
25,4 kg de verres (équivalent à 2015)

Sur l'ensemble du territoire, le tri des habitants a permis de recycler :

68,5 tonnes d'acier
équivalent à 98 voitures



1 733 tonnes de verres
équivalent à 3,7 millions de bouteilles de 75 cl



845 tonnes de papiers
équivalent à 2,1 millions de journaux



NOUVEAU RÈGLEMENT DE COLLECTE

Voté en 2015, il a été mis en application le 1^{er} mars. Les principaux changements sont les suivants :

- concernant les bacs à ordures ménagères, le règlement impose à partir du 1^{er} septembre aux habitants de s'équiper de bac préhensible par le camion de collecte (norme NF + EN 840 de 1 à 6). **Une commande groupée est proposée par la Mairie : informations dans le document encarté en première page ;**
- les déchets doivent être regroupés dans des sacs-poubelle et placés dans un bac ;
- le bac est sorti la veille de la collecte et rentré une fois le ramassage effectué ;
- le bac doit être placé en bordure de voie, sans entraver la circulation et facilement accessible ;
- les déchets recyclables ne sont plus admis à la collecte.



En savoir plus :
sibrecsa.fr

BRÈVES DU CONSEIL

[COLLECTIVITÉ]

Règlement intérieur : première approbation

La collectivité s'est dotée d'un nouveau règlement intérieur dont l'objectif est d'organiser la vie dans ses locaux. Il rappelle les droits et obligations de chacun, détermine les conditions d'exécution du travail, précise les obligations réglementaires, garantit l'exactitude et la complétude des informations diffusées. Il apporte aussi une légitimité complémentaire en matière de prévention tout en affirmant la responsabilité de chacun en matière de prévention des risques psychosociaux.

Ce document comprend 5 modules organisés autour des thématiques suivantes :

- organisation du travail ;
- modalités de formation ;
- droits et obligations ;
- congés et absences.
- hygiène et sécurité ;

Le module hygiène et sécurité a été approuvé à l'unanimité.

[ASSOCIATIONS]

Subventions 2017

Lors du Conseil du 16 mars, la Ville a voté les subventions accordées à 43 associations dans le respect de l'équité et de la diversité des secteurs. Une subvention suite à un appel à projet a, par ailleurs, été créée. Elle est attribuée à des projets spécifiques et d'ampleur, organisés en partenariat étroit avec la Commune (festival, événement festif, animation...). Cette année, elle a été accordée à 7 associations.

[VIE MUNICIPALE]



Nouveau conseiller municipal

Suite à la démission de M^{me} Laure Gardiennet, M. Bruno Bernard devient Conseiller municipal. Il siègera à la commission informatique et communication.

[EXPRESSION POLITIQUE]

Opposition

Pontcharra est-elle toujours la patrie du chevalier Bayard ?

Il est difficile de le retrouver dans cette « nouvelle identité » que représente le logo choisi par la majorité municipale ! Cela est d'autant plus paradoxal que les recherches scientifiques menées notamment avec le concours de l'association charrapontaine Les Amis de Bayard semblent aboutir à la découverte des ossements du chevalier, voire à la reconstitution de son portrait.

FINANCES :

LA VILLE SORT DU RÉSEAU D'ALERTE DE LA PRÉFECTURE

L'équipe municipale a entrepris, depuis le début de son mandat, une politique rigoureuse d'économies et de désendettement qui lui a valu de sortir du réseau de surveillance financier, qui se traduisait par une extrême vigilance des services de la Préfecture sur les comptes de la Commune. La Ville est donc revenue à une situation financière normale.

La municipalité s'est également engagée à la transparence. Une réunion de restitution de l'audit sur le budget réalisé par un cabinet indépendant aura lieu le 14 septembre à 20h. La situation évaluée objectivement sera ainsi présentée. Cette réunion sera aussi l'occasion de revenir sur l'étude concernant la réhabilitation des groupes scolaires.

[FINANCES]

Vote des comptes de gestion et affectation des résultats

Lors du Conseil du 16 mars, les élus ont procédé au vote et approuvé les comptes de gestion 2016 de la Commune, de l'eau et de l'assainissement, de la zone d'aménagement concerté et du réseau Chaleur bois. Ils ont par ailleurs approuvé l'affectation des résultats du budget de la Commune et de ses budgets annexes.

[AMÉNAGEMENT]

La Maison du 185 rue Laurent Gayet

Elle devrait être démolie dès la finalisation du rachat par la Commune. La demande de permis de démolir a été approuvée à l'unanimité. L'acquisition de cette parcelle de 543 m² s'inscrit dans le projet d'embellissement du centre-ville.

Si nous déplorons les coûts engendrés par ce changement de logo – d'autant plus en période de budgets contraints –, nous regrettons l'occasion manquée de consultation de la population, des écoles, etc.

Nous restons à la disposition et à l'écoute des Charrapontain(e)s : oppositionpontcharra@gmail.com, Joseph Mas (06 37 18 18 19), Jeannine Buch (04 76 71 92 97), Ramon Munoz (06 31 11 30 70), Bruno Mathon (06 72 90 40 67), William Bachelet (06 12 35 36 88), Franck Bernabeu (06 82 81 22 55)

[SERVICES EN LIGNE]

SI ON SIMPLIFIAIT LE QUOTIDIEN ?

POURSUIVANT SON AMBITION DE MODERNISATION, LA VILLE PROPOSE DES SERVICES EN LIGNE VARIÉS ET DE QUALITÉ : L'UTILISATION DES OUTILS NUMÉRIQUES RÉPOND À CET OBJECTIF COMMUN POUR LES CITOYENS COMME POUR LE PERSONNEL DE LA MAIRIE.



pontcharra.fr : facilitateur de vie

Votre enfant est malade ce matin ? Connectez-vous sur le site de la Ville ! Sur le portail Famille, signalez son absence en quelques clics. Vous avez reçu la facture d'eau mais n'avez pas la possibilité d'aller à la trésorerie pour la régler ? Connectez-vous sur le site de la Ville et payez directement en ligne ! Parce que ces services vous simplifient la vie, la Commune les a rendus performants. Ainsi, plus d'une vingtaine de démarches très diverses sont accessibles 24h/24h... et un guichet unique a été créé, il y a un an, pour les parents. Ce portail Famille est un bouquet de services en ligne pour tout ce qui concerne l'enfance et la petite enfance.

Au cœur de la démarche, la protection de l'environnement

L'équation est simple : plus on utilise les outils numériques, plus la consommation de papier se réduit. L'impression et l'envoi de factures par exemple, représentent un coût élevé de consommation de papier qui peut être réduit en optant pour la dématérialisation : c'est-à-dire en choisissant un envoi électronique plutôt que postal de sa facture. Vous pouvez de la même manière l'archiver et la conserver. L'utilisation des tablettes dans les écoles (voir article page suivante) a tout simplement supprimé la consommation de papier dans la gestion des enfants sur le temps du matin, du midi et du soir tout en améliorant la transmission de l'information.

Un ordinateur disponible en Mairie

Bien sûr, tout le monde n'a pas la possibilité de faire ses démarches en lignes. « 82 % de la population française dispose d'au moins un ordinateur à la maison et 4 individus sur 5 ont accès à Internet à leur domicile en 2013 (chiffres Credoc). Si ces chiffres augmentent chaque année, il reste toujours un pourcentage de la population qui n'est pas équipée » souligne Cécile Robin avant de poursuivre. « La Mairie a mis à disposition un ordinateur connecté dans son hall d'accueil. Et même si nous avons à cœur de développer l'utilisation d'outils numériques, la possibilité de procéder comme avant : payer ses factures à la trésorerie, recevoir une facture ou appeler pour inscrire son enfant à la cantine, reste toujours possible ».

La facture électronique est un moyen efficace de préserver l'environnement

TÉMOIGNAGE



Titiane, maman utilisatrice du portail Famille

« J'ai l'esprit plus libre »

« Dès sa mise en place, je l'ai utilisé. J'ai deux enfants à l'école et la petite dernière à la crèche. Chaque semaine, l'emploi du temps est chargé. Cet outil me fait gagner en autonomie et donc en temps. À n'importe quelle heure de la journée, dès que j'y pense, j'accède aux emplois du temps des plus grandes, je signale une absence, j'ajuste les jours de cantine ou de périscolaire... Puis surtout je reçois une facture unique pour les trois : multiaccueil, cantine et périscolaire. Je la paie directement en ligne via le portail et sur une plateforme sécurisée. Moins de papiers, moins de contraintes, j'ai l'esprit plus libre. »

Toutes les possibilités sur pontcharra.fr

TÉLÉCHARGER

- Les formulaires eau, encombrants, etc.
- Le formulaire de demande de subvention pour les associations

SOLLICITER

- Les services techniques pour une demande d'intervention
- Les services administratifs via un formulaire

PAYER

- Facture d'eau
- Billetterie Coléo
- Facture multiaccueil, cantine, périscolaire (paiement également proposé par le collège et le lycée)

CONSULTER

- Les documents d'urbanisme
- Toute l'information municipale
- Le diaporama des événements sur la Ville
- Toutes les publications
- La lettre d'information

GÉRER

- Grâce au portail Famille : absence, cantine, périscolaire et paiement s'effectuent... en un clic !
- Inscription sur les listes électorales



4 Questions à



CÉCILE ROBIN

ADJOINTE AU MAIRE EN CHARGE DE LA COMMUNICATION ET DES RELATIONS AVEC LA COMMUNAUTÉ DE COMMUNES LE GRÉSIVAUDAN.

« Le lien social n'est pas rompu, il est plus qualitatif »

Pourquoi mettre en place des services en ligne ?

Pour faciliter la vie ! Nous n'avons plus le temps, ni l'énergie pour des démarches qui se règlent si simplement avec l'outil numérique. Tous les jours, les citoyens se connectent à leur banque, font des achats en ligne... Nous nous inscrivons dans cette continuité en offrant un service performant : rapidité de traitement, paiement sécurisé et proximité. En se connectant plusieurs fois par jour sur le site ou le portail, vous avez accès aussi à un très grand nombre d'informations sur la vie municipale.

Quelle place est laissée au lien social ?

Prenons la question des absences/présences à l'école, à la cantine et au périscolaire. Vous pouvez faire toutes ces demandes en ligne. Et tous les matins de 9h à 12h un agent vous répond de manière précise : si vous n'avez pas pu vous connecter ou si vous n'êtes pas certain que la demande ait été prise en compte par exemple. Avant, personne n'était dédié à cette mission et donc la réponse n'était pas immédiate. Chaque agent est recentré sur son cœur de métier. Le service est donc considérablement amélioré et plus efficace.

Avez-vous renforcé la sécurité sur le site ?

Pour assurer le bon fonctionnement de ces nouveaux outils, le système informatique a été amélioré. Les techniciens du service Informatique ont mis en place la sécurisation des logiciels métiers et ont repensé l'infrastructure informatique afin de la renforcer que ce soit à la Mairie ou à la Maison des services.

Quelle sera la suite ?

Notre objectif est aussi environnemental. Nous nous sommes engagés à réduire de 30 % la consommation de papier bureautique. Les factures sont maintenant éditées de façon électronique pour nos fournisseurs et nos prestataires. Nous encourageons les citoyens à choisir un envoi électronique de leur facture. Enfin nous réfléchissons également à délivrer les documents relatifs au Conseil municipal reçus par chaque élu, de façon numérique.

PORTAIL FAMILLE : MODE D'EMPLOI

Ce que vous pouvez faire via le portail :

- gérer le planning périscolaire des enfants ;
- payer en ligne de façon sécurisée vos factures cantine, périscolaire et multiaccueil ;
- utiliser un espace de stockage sécurisé et d'information ;
- consulter les menus de la restauration scolaire et du multiaccueil ;
- être informé(e) des grèves.

Comment procéder à la première connexion ?

- à la remise du dossier d'inscription de votre enfant les informations sont automatiquement enregistrées dans votre fiche ;
- un lien d'activation avec un code vous est transmis à l'adresse mail indiquée ;
- en cliquant dessus vous accédez à la création de votre espace personnel.

Vous vous connectez ensuite avec votre identifiant et votre mot de passe. Vous avez maintenant accès à toutes les fonctionnalités du portail via le tableau de bord.

En chiffres

5 012

demandes depuis la mise en ligne du portail Famille.

7 DEMANDES PAR JOUR ENVIRON



À L'ÉCOLE, UNE TABLETTE POUR LE PERSONNEL

Depuis la rentrée, l'équipe encadrante du périscolaire et de la pause méridienne est munie de tablettes numériques équipées du logiciel du portail Famille. « Cet outil numérique lui permet de procéder au comptage rapide des enfants lors de leur arrivée au restaurant scolaire ou dans les activités périscolaires et de fluidifier les informations » explique Marina Fournier coordinatrice enfance jeunesse. « Notre tablette se synchronise quotidiennement au portail Famille. Dès qu'un changement est effectué sur un emploi du temps, il nous est communiqué. Nous gagnons un temps précieux ». Mais là où l'outil numérique fait figure de révolution, c'est dans la gestion administrative. « Avec ce nouveau fonctionnement, nous pouvons éditer une facture directement pour chaque famille. Nous avons pointé l'enfant chaque jour, et tous ces renseignements ont été sauvegardés.



Cette procédure a éliminé plusieurs étapes fastidieuses liées à la gestion par écrit. Enfin, ce nouvel outil dont l'utilisation est très intuitive, facilite les vérifications. Nous avons une fiche détaillée sur l'enfant : ses coordonnées, les personnes autorisées à venir le chercher, les renseignements sanitaires... Il y a un système de picto accolé à son nom et prénom qui simplifie la visibilité de l'information : une plume est par exemple représentée si l'enfant a une allergie alimentaire signalée » ajoute Marina avant de conclure « le portail, c'est une autonomie et un gain de temps pour les familles comme pour nous. »

[FORMATION]

TROUVER UN STAGE EN UN CLIC

LANCÉ LE 24 MARS LORS DU FORUM DES MÉTIERS AU COLLÈGE, LE SITE INTERNET GRESIVAUDAN.MONSTAGE.FR RÉFÉRENCE DES OFFRES DE STAGES PROPOSÉES DANS LA VALLÉE DU GRÉSIVAUDAN.

La Communauté de communes et le Département ont mis en place ce site Internet pour aider les collégiens et les lycéens à trouver leur stage d'observation. Sur cette plateforme sont détaillées toutes les annonces des professionnels qui veulent bien accueillir les élèves en tant que stagiaire. Ce nouvel outil a été créé en faveur de l'égalité des chances dans l'orientation scolaire et professionnelle.

Sur le site, de nombreux témoignages de jeunes sont à découvrir.

Professionnels ? Vous avez la possibilité de déposer votre offre directement sur la plateforme. Une occasion de donner un aperçu de votre métier et pourquoi pas de susciter des vocations !

Une question ? stagesgresivaudan@gmail.com
gresivaudan.monstage.fr



[PETITE ENFANCE]

LE MULTIACCUEIL : PORTE OUVERTE SUR LE MONDE

LA STRUCTURE MUNICIPALE LES P'TITS CHAPONTAINS ACCUEILLE JUSQU' À 36 ENFANTS PAR JOUR DE L'ÂGE DE 10 SEMAINES À 3 ANS, REPARTIS DANS DEUX SECTIONS. ELLE ACCUEILLE AUSSI LES ENFANTS EN SITUATION DE HANDICAP. À CE JOUR 120 FAMILLES SONT INSCRITES. PLUS QU'UNE CRÈCHE, LE MULTIACCUEIL OFFRE AUX ENFANTS DES EXPÉRIENCES UNIQUES.



L'équipe de professionnels veille au bien-être de l'enfant, à sa sécurité, à ses besoins, à son développement et favorise aussi sa curiosité. Une spécificité que la Directrice Isabelle Da Conceicao tient à souligner « le multiaccueil est un des maillons de la chaîne dans le domaine de la petite enfance qui forme les enfants à devenir des citoyens. Et quoi de mieux que de les rendre curieux pour leur transmettre des valeurs de respect, de partage et développer leur potentiel ». La curiosité est alors alimentée par de nombreuses sorties.

**Culture, éveil moteur, autonomie...
goûter à tout !**

Les enfants se rendent à la médiathèque, à la ludothèque et ont leur place pour un spectacle au Coléo. Le RAM et le multiaccueil ont créé en partenariat, « J'expérimente moi tout seul ! », un parcours de motricité adapté aux plus petits dont

l'objectif est de permettre à l'enfant de prendre conscience de son corps, de gagner en aisance et en confiance. À l'école Villard-Benoît, les enfants visitent leur futur lieu d'apprentissage. « Cette visite est importante pour préparer les enfants à la suite mais aussi pour préparer l'école à les accueillir. Ce partenariat est très riche autant pour les enfants

que pour les professionnels, et permet ainsi d'anticiper les éventuels besoins d'accompagnement d'un enfant en situation de handicap ou de troubles d'un comportement » explique Isabelle Da Conceicao. Dans cette même école, durant toutes les vacances scolaires, le gymnase est laissé en libre utilisation aux p'tits chapontains. Enfin, une fois par mois, les enfants se rendent au marché le jeudi matin pour acheter, pain, fromages, fruits... et se régaler une fois de retour au multiaccueil !

« Mon enfant était ravi
du spectacle vu au Coléo.
Il nous l'a raconté le soir.
Pour nous aussi, c'est un moment
de partage très riche. »

Une famille du multiaccueil.

Informations pratiques :
Multiaccueil Les p'tits chapontains
multiaccueil@pontcharra.fr
04 76 97 75 86

[JEUNESSE]

QUAND LA POÉSIE A PRIS RÉSIDENCE ...



La dernière restitution du 14 mars a rassemblé les habitants dans les rues.

INITIATIVE UNIQUE SUR L'ACADÉMIE, LA RÉSIDENCE POÉTIQUE DE MARIE GINET A DÉBUTÉ FIN 2016 POUR SE TERMINER EN MARS 2017. SI LE LYCÉE PIERRE DU TERRAIL ET LE COLLÈGE FLAVIUS VAUSSENAT (ALLEVARD), PORTEURS DU PROJET, ONT ACCUEILLI LA POÈTE, SON ACTION A RAYONNÉ AU-DELÀ DES ÉTABLISSEMENTS...

« Notre objectif était de placer la poésie au cœur des apprentissages » rappelle Blandine Meiller, coordinatrice du projet du lycée Pierre du Terrail avec Delphine Dussert pour le collège d'Allevard. En partenariat avec les professeurs (de français mais aussi de svt, d'économie...) les élèves ont expérimenté la poésie sous toutes ses formes et éveillé leur curiosité. Cette résidence a été construite en trois temps. Le premier temps, de novembre à décembre, était consacré à l'échange, la rencontre et à la lecture.

Le deuxième temps, de janvier à février, à la création et à l'écriture. Le troisième, en mars, à l'oralité et à la restitution. Marie Ginet, lilloise, a passé dix semaines sur le territoire, qu'elle explorait pour la première fois.

La poésie : créatrice de lien

Projet multipartenarial et réalisé grâce à l'expertise artistique de la Maison de la Poésie Rhône-Alpes, cette résidence a eu le soutien financier de la Région Auvergne Rhône-Alpes, de la DRAC (Direction régionale des actions culturelles), des conseils départementaux de l'Isère et de la Savoie, des DAAC, du Rectorat et de la Ville. Localement, la présence et le travail de Marie ont dépassé les grilles des établissements : atelier avec l'association *Dynamots*, participation

au conseil municipal des Enfants, présence à la librairie etc. La dernière restitution, le 14 mars, a donné lieu à une déambulation à laquelle toute la Ville était conviée.

Des groupes de musiciens de l'école municipale l'ont accompagnée.

Pour Blandine Meiller, les élèves ont été conquis par cette rencontre « 100 élèves sont venus à la Bobine à Grenoble pour écouter de la poésie et du slam. Certains sont même montés sur scène ! Une preuve de l'engagement suscité ».

Ce projet a rayonné : un maillage exceptionnel avec de nombreux partenaires a été créé. De l'espoir, des idéaux, de la beauté... ont été partagés partout où la poésie a été diffusée.

Sandrine Simonato, adjointe au Maire en charge de la Petite enfance, de la Vie scolaire et de la Jeunesse.

3 Questions à



MARIE GINET

POÈTE ET SLAMEUSE
FORMÉE AU MÉTIER
DE COMÉDIENNE ET
À L'ANIMATION
D'ATELIERS
D'ÉCRITURE

Comment s'est déroulée cette résidence ?

Je suis ravie des rencontres et de l'enthousiasme. Nous avons travaillé en synergie avec l'équipe enseignante et la direction des établissements avec cette idée : repotiser le monde. Ecrire à partir d'un lieu, faire attention à des odeurs... mon rôle était de faire redécouvrir un quotidien que l'on ne sait parfois plus voir. Les élèves m'ont accueillie d'abord avec curiosité et certains se sont laissés convaincre. Ils ont proposé des écrits parfois déroutants, souvent de qualité et qui les impliquaient. Certains ont participé volontairement à un atelier hors du temps scolaire.

Comment avez-vous travaillé ?

J'ai, par le passé, rencontré des publics très variés. J'adapte la pédagogie en fonction de mon public. Avec une classe de seconde, nous sommes tout de suite partis sur le slam par exemple. Ce qui m'a plu c'était de venir apporter un regard poétique à des enseignements déjà en place. Avec un professeur qui travaillait sur l'œuvre de Maylis de Kerangal *Réparer les vivants*, j'ai fait écrire des monologues aux jeunes comme les personnages dans l'œuvre. Ce fut très fort.

Quels sont les souvenirs qui resteront ?

La présence des élèves, leurs questions qui m'ont réellement amenée à m'interroger sur mon propre travail, l'investissement en temps et en énergie de leurs professeurs mais aussi la lumière hivernale du Grésivaudan que j'ai commencé à capturer dans des poèmes.

Quelques mots offerts par Marie Ginet

La Chartreuse barre l'horizon : une masse sombre d'air s'échappent, fantomatiques, des kilomètres de falaise, coiffure de granit ouverte au ciel

LES ÉLÈVES MANGENT LE PAIN DE M. TSITOGLOU !

Les restaurants scolaires des écoles de Poncharra, St-Maximin, Barraux sont approvisionnés chaque jour par la boulangerie Tsitoglou. Une cinquantaine de flûtes sont livrées. Ces pains sont préparés avec du levain naturel et une farine AOC dont le blé est issu de la région Auvergne-Rhône-Alpes et de la Franche-Comté. M. Tsitoglou livre aussi chaque jour le collège et le lycée.



[COOPÉRATION DÉCENTRALISÉE]

UNE RELATION D'ENTRAIDE DURABLE AVEC LE MALI

SEPT COMMUNES FRANÇAISES, PILOTÉES PAR PONTCHARRA, ONT SIGNÉ UNE CONVENTION DE COOPÉRATION AVEC QUATRE COMMUNES DU SUD MALI. PARTAGE D'EXPÉRIENCES, AIDE AU DÉVELOPPEMENT ÉCONOMIQUE ET FINANCEMENTS SONT AU CŒUR DU DISPOSITIF DONT L'ASSOCIATION ARCADE EST LE MAÎTRE D'ŒUVRE.



Projection dans une école de Pontcharra.



Présentation du logiciel GM2I au Conseil Régional de Sikasso.

Dans le cadre de la coopération décentralisée, Pontcharra et six autres communes (Le Cheylas, Saint-Maximin, La Rochette, Crêts en Belledonne, Barraux, La Chapelle Blanche) ont engagé, depuis plus de vingt ans, un partenariat avec le Mali. Menés par l'ARCADE, les projets visent l'auto-gestion et la pérennisation des réalisations par les populations locales. L'association a présenté ses projets pour l'année 2017 lors de l'assemblée générale du 2 avril. L'occasion de faire un point sur la coopération décentralisée...

Un triple partenariat

Dans un premier temps, la coopération décentralisée relève du **partage d'expériences** : appui et conseil des élus français à leurs homologues maliens. Les communes maliennes partenaires ont entre autres été formées à l'élaboration d'un budget et à l'utilisation d'un logiciel de comptabilité communal créé par l'ARCADE, le GM2I, dont l'usage devrait bientôt être étendu à d'autres communes de la Région de Sikasso... La gestion est d'ailleurs au cœur des missions comme l'explique Valérie Géhin, déléguée générale à la coopération décentralisée : « Une bonne gestion est la pierre angulaire de l'autonomisation

des associations et coopératives locales, et de la pérennisation des projets que nous accompagnons. »

Dans un second temps, les communes soutiennent le **développement économique et social** de la région. L'action comprend huit volets : l'eau et l'assainissement, l'agriculture, l'élevage, le désenclavement, la promotion féminine, la santé, l'éducation et l'appui à la décentralisation.

Dans les faits, elle est souvent transversale... Les travaux d'irrigation du jardin des femmes de Niamakoua, par exemple, sont autant une aide au développement du maraîchage qu'à la promotion des femmes de la région.

Enfin, la **coopération peut être financière**. Pour 2017, Pontcharra a accordé une aide de 18 080 €. Les subventions mutualisées par les communes sont gérées et réparties par l'ARCADE suivant les projets et les besoins exprimés par les partenaires maliens. Les communes maliennes participent également aux réalisations à hauteur de 5 à 10 % suivant les cas.

Un bénéfice aussi pour Pontcharra

La coopération décentralisée permet d'agir contre les inégalités Nord-Sud bien sûr, mais aussi de faire

valoir le savoir-faire des collectivités territoriales et leurs métiers, de lutter contre le racisme et d'encourager l'engagement citoyen des plus jeunes. En 2016, dans le cadre des activités périscolaires, l'ARCADE a présenté un film sur la vie quotidienne d'une petite fille malienne aux élèves des écoles de Villard-Benoît et César Terrier. Une ouverture au monde qui a ensuite donné lieu à des échanges et discussions. Enfin, l'ARCADE espère faire venir une délégation malienne en France, à l'automne 2017, pour échanger directement avec les communes et les citoyens.

En savoir plus

www.arcade-vivre.asso.fr

arcadeactu.canalblog.com

 [arcademali](https://www.facebook.com/arcademali)

Contact

Valérie Géhin :

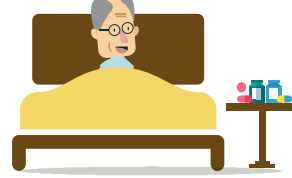
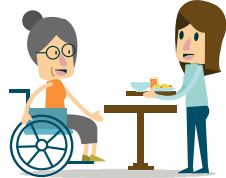
04 79 65 38 20

arcade-vivre@orange.fr

[PERSONNES ÂGÉES]

DE NOUVELLES SOLUTIONS DE LOGEMENT

LE VIEILLISSEMENT DE LA POPULATION NÉCESSITE DE DIVERSIFIER L'OFFRE DE LOGEMENT POUR PERMETTRE LE MAINTIEN À DOMICILE DES PLUS ÂGÉS. TOUR D'HORIZON DES PROJETS.

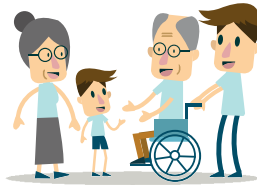


Coup de jeune au foyer Soleil

Fin 2017, d'importants travaux d'entretien seront réalisés par la SDH [Société Dauphinoise pour l'Habitat], propriétaire des locaux : sécurité incendie, réfection de la toiture, rafraîchissement des espaces communs. Elle prévoit aussi en 2018 : la construction de quatre studios supplémentaires, l'agrandissement et la restructuration de la salle commune.

Un nouvel EHPAD

Construction d'un EHPAD [Établissement d'Hébergement pour Personnes Âgées Dépendantes] de quatre-vingt lits sur le terrain mitoyen du foyer. Les travaux vont débiter pour une livraison au second semestre 2018.



Des logements intergénérationnels

Construction de six à huit logements intergénérationnels en lieu et place de la Maison des anciens, trop vétuste pour être réhabilitée. Lancement du projet par la SDH en 2018.

Vers un accueil de jour ?

Étude de faisabilité, évaluation des moyens humains et matériels nécessaires à la mise en place d'un accueil de jour qui soulagerait les aidants familiaux.

[CENTRE DE PLANIFICATION ET D'ÉDUCATION FAMILIALE]

ÉCOUTE ET AIDE SPÉCIFIQUE

Le Centre de planification et d'éducation familiale Agathe de Pontcharra est animé par une équipe de sept professionnels. Deux médecins assurent les consultations de gynécologie (contraception, IVG, suivi de grossesse, etc.) et de dépistage aux infections sexuellement transmissibles. Trois psychologues conseillères conjugales proposent des entretiens psychothérapeutiques sur la vie de couple, la sexualité, la vie affective, la parentalité et les abus sexuels notamment. Une pharmacienne et une secrétaire apportent également leur aide. Les entretiens ont lieu sur et sans rendez-vous.

Comme l'indique Cécile Mourre, médecin et directrice du centre : « L'action de l'équipe s'inscrit dans la durée. Dans les cas d'urgence ou les moments aigus, chacun peut trouver au Centre Agathe un espace de parole, une disponibilité, une continuité. » La gratuité est assurée aux jeunes jusqu'à 21 ans mais, poursuit-elle, « aucune situation particulière ne doit gêner l'accès aux soins. Quelle que soit la situation personnelle, il y a toujours une solution y compris financière. » Depuis septembre

2016, une permanence écoute a également été mise en place pour venir en aide aux collégiens. De leur propre initiative ou à la demande d'un prescripteur, les élèves ont la possibilité de rencontrer un psychologue pour tenter de surmonter leurs difficultés. Enfin, le Centre de planification et d'éducation familiale propose des actions collectives d'information et de prévention. Au printemps par exemple, les 4^e des collèges de Pontcharra sont invités à se familiariser avec le lieu et découvrir les métiers représentés. Agathe, qui a un statut associatif, est financé par le Département de l'Isère et la Communauté de communes le Grésivaudan.

Informations pratiques :

33 avenue de la Gare

04 76 97 81 00 - agathe.pontcharra@wanadoo.fr



L'espace d'accueil du Centre de planification

[BOXE]



Agenda



Dimanche 4 juin,
école César Terrier :
vide-greniers de l'ABB.

Informations pratiques :
academie-bayard-boxe.clubeo.com/
academie-bayard-boxe@hotmail.fr

L'ACADÉMIE BAYARD BOXE : À L'ÉCOLE DES CHAMPIONS

CRÉÉE IL Y A PLUS DE CINQ ANS PAR UN PASSIONNÉ DE BOXE ANGLAISE, L'ABB [ACADÉMIE BAYARD BOXE] BÉNÉFICIE AUJOURD'HUI D'UNE BELLE NOTORIÉTÉ DE CLUB FORMATEUR.

Tonio Gomes est l'incontournable président et entraîneur de l'Académie Bayard Boxe. Titulaire d'un brevet d'état depuis l'an dernier, il enseigne la boxe éducative aux 55 licenciés, filles et garçons, de 7 ans à 28 ans. Et parce que les Gomes ont la boxe dans le sang, Anthony, son fils, titulaire d'un prévôt fédéral, l'aide désormais à encadrer les entraînements.

Une pratique accessible à tous

À l'académie, l'apprentissage commence par la baby boxe le samedi après-midi : des ateliers pédagogiques et des jeux pour développer la motricité, l'endurance, la souplesse et la vitesse qui font les meilleurs boxeurs. Les plus grands s'entraînent au gymnase Maurice Cucot les lundis

et vendredis soir sous le regard exigeant de Tonio Gomes.

Des jeunes portés à leur meilleur niveau

Et les efforts portent leurs fruits : les jeunes de l'ABB trônent sur les podiums. Trois de ses membres, dont Goliath Lepape, ont même intégré le milieu amateur. Tout juste âgé de 16 ans, le jeune homme a remporté le titre de vice-champion de France en février dernier. Un exploit et déjà une belle responsabilité pour ce garçon qui n'a qu'une saison à son actif. Son travail et son courage – à défaut d'expérience – lui ont d'ailleurs valu d'être remarqué des sélectionneurs de l'équipe de France en vue des prochains Jeux Olympiques. Et des promesses, les jeunes de l'ABB en ont tenues aussi lors

des finales des inter-régions en boxe éducative le dimanche 19 mars : « Chaque étape franchie dans les classements, chaque réussite de ces jeunes est une récompense », explique Tonio Gomes.

La convivialité en prime

L'Académie Bayard Boxe, c'est aussi un club familial où chacun évolue dans le respect de l'autre. « La boxe est un sport individuel », explique Tonio Gomes, « il est donc important de créer un lien collectif, entre les jeunes bien sûr, mais avec les familles également. » Le président entraîneur, qui pense déjà à la relève, encourage également ses protégés à s'investir dans les activités du club. Bien plus qu'une école sportive donc, l'académie est aussi une école de la vie...

LA COMPAGNIE DE TIR À L'ARC FÊTE SES 40 ANS

La Première compagnie de tir à l'arc de Pontcharra appelle à venir fêter ses 40 ans le 18 juin 2017 au stade de l'Île Fribaud. Le matin, le club retrouvera trois compagnies de Savoie (Argentine) et de l'Ain (Montréal-La-Cluse et Saint-Vulbas) autour de jeux, d'animations et de démonstrations d'ArcTrap, une pratique récente et spectaculaire de tir à l'arc sur des cibles mobiles. La manifestation se poursuivra l'après-midi, à partir de 15h, par une initiation gratuite et tout public. Pour l'occasion, les participants pourront découvrir aux côtés d'un archer diplômé le tir à l'arc, voire l'ArcTrap. La Commune de Pontcharra a attribué une aide à l'association afin de lui permettre de développer ce projet sportif.

Initiation gratuite au tir à l'arc dimanche 18 juin à 15h - Stade de l'Île Fribaud - Gratuit, tous publics



[HANDISPORT]

COURSE SUR LAMES :

UN PAS DE PLUS VERS L'ÉGALITÉ

Tout est parti de la volonté et de l'énergie de quelques hommes et femmes, employés au centre de rééducation des Petites roches (aujourd'hui institut de rééducation de l'hôpital Sud à Echirrolles) de faire vivre aux amputés qu'ils côtoyaient des sensations réservées jusque-là aux sportifs de haut niveau. On est en 2003 et le défi consiste à organiser une journée en plein air, dans un véritable stade... Quels que soient leur âge et leur niveau sportif, tous les amputés présents pourront essayer les lames en carbone, une technologie encore confidentielle à l'époque. Depuis, l'événement co-organisé par le CAPRG [Club Athlétique Pontcharra la Rochette Grésivaudan] et l'ADEPA [Association de Défense et d'Étude des Personnes Amputées] a gagné en notoriété... Une trentaine d'amputés se retrouveront au départ de la course sur lames ce samedi 10 juin 2017, à partir de 10 heures, au stade de l'Île Fribaud. La commission handicap de la ville et Christophe Lasseur, adjoint à la vie associative et au handicap soutiennent l'organisation pour cette nouvelle édition.

Une technologie high tech

Grâce à l'appui inestimable des orthopédistes de Chabloz Orthopédie – qui règlent au mieux les prothèses – les amputés pourront découvrir les lames prêtées gracieusement par la société Ossur. Une opportunité de sentir ou ressentir à nouveau des sensations très différentes d'une prothèse normale : d'énergie, de vitesse, de course tout simplement. Car malgré les progrès réalisés et la démocratisation de la technologie, les lames représentent un investissement financier que beaucoup de familles ne peuvent pas s'offrir.



Agenda

Samedi 10 juin, à partir de 10h
Stade de l'Île Fribaud.



Un partage d'expérience au bénéfice de tous

Au terme de la journée, pas de classement mais beaucoup de très bons moments car la course sur lames de Pontcharra est aussi l'occasion pour la centaine de personnes présentes (bénévoles, amputés, familles et accompagnants, prothésistes) de se réunir autour d'un barbecue et d'échanger. Une réussite donc qui a inspiré des projets similaires en Bretagne, dans le Sud de la France et

jusqu'en Allemagne... autant de récompenses pour tous les organisateurs. L'événement, porteur d'estime de soi pour tous les amputés, offre aussi à la ville un rayonnement qui s'étend bien au-delà de l'Isère.

Informations pratiques :

CAPRG, Daniel Gauvret, vice-président :
gauvret.capr@orange.fr

Agenda

Samedi 8 juillet
Stade de l'Île Fribaud.

Buvette et petite
restauration sur place
Animations gratuites
tous publics

f A.S Pontcharra
a.s.pontcharra@gmail.com



[FOOTBALL]

AS PAIX : UNE CHALEUREUSE JOURNÉE À NE PAS MANQUER

L'AS Pontcharra organise la deuxième édition du tournoi AS Paix samedi 8 juillet, au stade de l'Île Fribaud. Huit équipes de football amateur de la vallée vont s'affronter pour la beauté du jeu. Résolument festive, la journée sera aussi ponctuée d'animations nombreuses et variées : plusieurs associations de danse de Pontcharra feront des démonstrations, un animateur et un coach sportif proposeront entre autres : un concours de gardiens, une ambiance musicale, une grande tombola et des jeux. Les enfants, bien sûr, ne seront pas en reste. Un joli programme donc qui se terminera par la remise des trophées. L'AS Paix, c'est l'occasion pour les organisateurs d'impliquer les jeunes dans la préparation du tournoi, de les encourager à donner un peu de temps et d'énergie aux autres. Travailler ensemble à la réussite du projet fait intervenir des qualités d'entraide, de service et d'accueil... un fair-play et des valeurs que les bénévoles espèrent transmettre aux nouvelles générations.

Le tournoi AS Paix est donc avant tout une journée d'ouverture... raison pour laquelle il a bénéficié d'une aide au projet de la Commune. L'événement devrait réunir 150 amateurs du ballon rond et pas moins de 400 visiteurs.



➤ Qui tentera d'égaliser le gardien de l'AS Pontcharra ?

[ÉCOLE DE MUSIQUE]

APPRENDRE UN INSTRUMENT C'EST SURTOUT SE DÉCOUVRIR



LE 17 JUIN À PARTIR DE 10H, L'ÉCOLE DE MUSIQUE VOUS OUVRE SES PORTES. MATINÉE D'ÉCHANGES, DE RENCONTRES ET DE DÉCOUVERTES, VOUS EXPLOREREZ DANS UNE AMBIANCE FAMILIALE L'APPRENTISSAGE MUSICAL. DE QUOI FAIRE NAÎTRE DES VOCATIONS !

Les salles de cours seront ouvertes et tous les professeurs seront présents. Les instruments se tiendront prêts à un essai si l'envie vous démange. Une vidéo faite par l'école sera également projetée, vous donnant une idée de la façon dont se déroule l'apprentissage. Enfin, les plus petits pourront s'initier grâce à un atelier d'éveil musical. La matinée sera évidemment accompagnée de musique : des groupes s'installeront dehors devant l'école et devant la médiathèque. L'après-midi permettra à tous de découvrir le travail des élèves en assistant à l'Audition mais aussi à un petit concert de l'harmonie Les enfants de Bayard. Un repas partagé

sera proposé par Pontch'musique l'association des parents entre 12h et 14h. Une journée, que le Directeur de l'école de musique, Thierry Gagneux souhaite **« conviviale, dans un esprit de partage et d'enthousiasme »**. La musique est avant tout un échange ».

Tout le monde peut faire de la musique !

L'apprentissage de la musique ne présente pas de limite d'âge, ni de prérequis, une seule condition : la volonté. « Jouer d'un instrument demande un effort, un dépassement de soi. Il faut le vouloir, il faut en découdre avec la pratique, le solfège... mais le gain que l'on en retire va bien au-delà de l'apprentissage musical. **On se découvre, on apprend à être avec les autres, à écouter les autres, à être écouté des autres, on se dépasse constamment pour finalement s'épanouir complètement** » explique Thierry Gagneux, « En tant que professeurs, nous nous efforçons d'accompagner chacun dans son évolution de la pratique mais aussi dans son évolution personnelle. » Après une année d'éveil, l'élève découvre la formation musicale et la chorale. La troisième année, il commence la pratique d'un instrument et entre rapidement dans l'orchestre cadets pour jouer avec les autres. Il participe aux auditions chaque année et après six années de pratique instrumentale il peut intégrer l'harmonie Les enfants de Bayard. « Car jouer d'un instrument, c'est aussi développer son esprit d'équipe » conclut Thierry Gagneux.



L'équipe enseignante

TÉMOIGNAGES

Kélian est entré à 6 ans à l'école de musique en éveil musical



« J'ai gagné en aisance et en confiance »

« Alors qu'à partir de la septième année, on peut arrêter le solfège, moi qui détestais cela, j'ai continué. J'en suis très heureux, car aujourd'hui je peux écrire des partitions pour le groupe que j'ai monté (le Dahu Jazz) et je peux jouer dans un groupe professionnel (Micromégas) sans difficulté. C'est fastidieux au début, mais quelle liberté ensuite ! A 8 ans, j'ai choisi le saxophone et j'en joue toujours. Je me sens bien dans cette école. L'équipe enseignante est qualifiée et très sympa. Il y a un excellent niveau. Ces années m'ont fait progressé musicalement et personnellement. J'ai gagné en aisance et en confiance : le fait de se tenir sur scène, devant un public, cela aide par la suite. »



Natacha, maman de quatre enfants

« L'école m'a plu par son sérieux, son suivi et la progression des élèves »

« Si mes enfants se sont inscrits avec le désir de jouer d'un instrument, ils sont restés parce que l'apprentissage va au-delà de la musique. Ils ont développé leur esprit d'équipe, en jouant dès la 3^e année dans l'orchestre cadets et ils ont gagné en autonomie, notamment en montant des projets musicaux enthousiasmants et valorisants.

En tant que parent, c'est un investissement personnel régulier. Accompagner, soutenir... mais pas plus que dans une autre activité ! Alors que je ne jouais pas d'un instrument, j'ai franchi le pas récemment... et de nombreuses familles qui accompagnent les enfants ont fait de même. »

[C'EST MAINTENANT]

UN FESTIVAL HIP-HOP POUR TOUS !

WHO GOT THE FLOWER ?! C'EST LE FESTIVAL DU PRINTEMPS ET IL SE DÉROULE À PONTCHARRA. 5 JOURS DE DÉCOUVERTE DE LA CULTURE HIP-HOP À TRAVERS LE STREET ART, DES PROJECTIONS DOCUMENTAIRES, LA MUSIQUE ET BIEN SÛR... LA DANSE.

« Pour cette édition 2017 du festival, un partenariat plus étroit s'est créé entre l'association et la Ville de Pontcharra. Les spectacles de danse hip-hop programmés le vendredi soir sont inscrits à la fois dans le programme du festival et dans la programmation annuelle du Coléo. Nous avons fait des choix ensemble. Le but était de travailler en commun pour rassembler autour d'un festival accessible aux plus pointus comme aux curieux » explique Geoffroy Durochat, fondateur du festival et membre de la compagnie Nextape.

Vendredi soir : tremplin chorégraphique et spectacles professionnels

Pour la première fois, un tremplin d'amateurs est organisé vendredi soir. Dès 18h, venez applaudir les 10 compagnies de danse hip-hop du territoire qui viendront présenter leurs créations. À partir de 21h, la compagnie Nextape dévoilera sa nouvelle création puis les compagnies professionnelles BurnOut et Alexandre Lesouéf vous proposeront deux spectacles hip-hop tout en poésie.



5 jours de festival que les passionnés et les curieux apprécieront

Un Village hip-hop

Pour Morgane Blot, directrice du Coléo, « L'espace culturel doit pouvoir être un point d'ancrage pour ce festival. L'exposition, les spectacles, le village y ont toute leur place ». En effet, dès samedi après-midi un village hip-hop s'installera devant le Coléo avec des danseurs, de la musique, des grapheurs. L'accès est gratuit. « Ce festival montre tous les aspects d'une culture vaste et riche. Le programme est de qualité tant pour les danseurs professionnels venus du monde entier que pour le public du Grésivaudan » souligne Geoffroy Durochat. Le samedi soir et le dimanche, retrouvez les deux événements qui ont participé à

la reconnaissance du festival : le Colab (très belle expérience entre musique et danse proposée depuis la dernière édition) et le Battle Breakdance.

WHO GOT THE FLOWER ?!

Du mercredi 26 au dimanche 30 avril
Informations, inscriptions et billetterie

sur le site wgtf.fr

Billetterie disponible aussi sur pontcharra.fr

Vendredi : tremplin chorégraphique
Tarif unique : 5 €. À partir de 10 ans.

[ÉVÉNEMENT]

45 ANS DE DANSE... ET DEUX AU REVOIR !

L'ASSOCIATION LES PETITS RATS FÊTE SES 45 ANS LES 24 ET 25 JUIN, AU COLÉO. UNE OCCASION POUR PASCALE BAUMANN, LE PROFESSEUR DE DANSE CLASSIQUE DEPUIS 32 ANS ET MARIE-LAURE CAPORALE, LA PRÉSIDENTE DEPUIS 25 ANS, DE PASSER LE RELAIS. SOUVENIRS.

Quelle fête préparez-vous ?

MLC : un programme prometteur sera bientôt communiqué. On peut déjà annoncer que deux danseurs professionnels de la région lyonnaise seront présents. Pour le reste, il faut encore patienter.

Que représente l'association aujourd'hui ?

PB : quand j'ai repris le flambeau, je souhaitais m'inscrire dans une continuité en apportant des projets nouveaux. L'enseignement des claquettes est venu compléter celui de la danse classique. Un groupe d'adultes, en danse classique, s'est aussi constitué en 2001. Puis les petits rats sont formés pour entrer au conservatoire s'ils le souhaitent.

MLC : une école structurée où l'on progresse. Les passages dans les classes supérieures sont validés par des examens : un jury évalue les élèves. La danse est un art exigeant où rigueur et discipline sont indissociables. Des valeurs qui permettent

aux élèves de s'épanouir, d'acquérir assurance et aisance qui leur serviront tout au long de leur vie.

Quels sont vos plus beaux souvenirs ?

MLC : le plus marquant est sans doute, Le Temps Danse Académique, organisé en 2008. Trois jours très intenses dédiés à la danse classique, où nous avons mis en synergie, des professeurs, des élèves, et le public. M. Juan Giuliano, éminent professeur et chorégraphe international était venu avec sa compagnie. Stages, conférences et spectacles étaient au programme.

PB : mes souvenirs convergent vers le Coléo, magnifique salle de spectacle dans laquelle nous avons vécu tant de beaux moments. Avant 2001, nous nous installions dans la grande salle du gymnase Maurice Cucot : il fallait créer une scène, l'habiller,



Atelier danse avec la compagnie Arcosm.

prévoir des coulisses, des loges... des bénévoles nous aidaient. Puis le Coléo a ouvert, enfin un vrai théâtre et des bonnes conditions de spectacle s'offraient à nous !



Carnaval et petite semaine de l'enfance : Un mois de mars festif !

Le samedi 11 mars fut une journée ensoleillée qui a accueilli le carnaval de la Ville où se sont retrouvés petits et grands. Ce fut aussi la dernière journée de la petite semaine de l'enfance qui proposait des ateliers, des animations et un spectacle pour les tout-petits.



VOS RENDEZ-VOUS CE TRIMESTRE

AVRIL

DU MERCREDI 26 AU DIMANCHE 30

Who Got The Flower?!

Festival de hip-hop - Le Coléo

VENDREDI 28

Réunion Jobs d'été 16/25 ans

9h - Mission Locale à Crolles

DIMANCHE 30

Journée du souvenir des victimes de la déportation

11h - Monument aux morts

MAI

MARDI 2

Permanence CLCV

(défense des consommateurs)

10h - Maison des services

SAMEDI 6 :

Marché aux plants : Le crayon jaune

9h - Cour de l'école Villard Noir

DIMANCHE 7

Élections présidentielles : 2^e tour

De 8h à 19h - Groupe scolaire C. Terrier

LUNDI 8

Cérémonie de la victoire de 1945

11h - Monument aux morts

MARDI 9

Permanence CLCV

10h - Résidence La Marquise

MERCREDI 10

Soirée d'échanges : les émotions dans la relation avec l'enfant

20h - Multiaccueil

JEUDI 11

Animation « Mettons l'Isère dans nos assiettes ! »

Matinée - Marché du centre-ville

SAMEDI 13

Concert

Harmonie les Enfants de Bayard

20h30 - Le Coléo

SAMEDI 13, DIMANCHE 14

Week-end prépa bac

Espace jeunes Gaïa

MERCREDI 17

Chasse à l'ours pour les 7-12 ans

15h - Ludothèque

JEUDI 18

Permanence France Alzheimer Isère

14h30 - Maison du territoire à Bernin

Conseil municipal

20h - Mairie

SAMEDI 20

Inauguration de l'Accorderie de Pontcharra

À partir de 12h

SAMEDI 27

Journée Nationale de la Résistance

11h - Monument aux morts

JUIN

SAMEDI 3

Soirée africaine - Colobane

20h - Le Coléo

DIMANCHE 4

Cérémonie en mémoire des anciens

Résistants du Haut-Grésivaudan

17h - Rue des Martyrs de la Résistance

17h30 - Place Paul Guillon

Vide-greniers - Académie Bayard Boxe

Toute la journée - École César Terrier

MARDI 6

Challenge Bayard

Lycée Pierre du Terrail

Permanence CLCV

10h - Maison des services

SAMEDI 10

Journée du tennis

Terrains Ile Fribaud

Journée handisport athlétisme

10h - Stade de l'Ile Fribaud

Fête de l'association Gaïa

19h - Espace jeunes Gaïa

Concert Chœur Consonance

20h30 - Le Coléo

DIMANCHE 11

Élections législatives : 1^{er} tour

Groupe scolaire César Terrier

MARDI 13

Permanence CLCV

10h - Résidence La Marquise

JEUDI 15

Permanence France Alzheimer Isère

14h30 - Maison du territoire à Bernin

SAMEDI 17

Fête de l'école de musique

Programme en dernière page

SAMEDI 17, DIMANCHE 18

Spectacle d'Actidanse

20h30 le samedi

16h le dimanche - Le Coléo

DIMANCHE 18

Élections législatives : 2^e tour

Groupe scolaire César Terrier

Commémoration du 18 juin 1940

ANNULÉE en raison des élections

Animation tir à l'arc

Toute la journée - Stade Ile Fribaud

VENDREDI 23

Kermesse de l'école Villard Benoît

SAMEDI 24

Journée éco-citoyenne (voir p.4)

SAMEDI 24, DIMANCHE 25

Spectacle Les Petits Rats

19h45 le samedi

14h45 le dimanche - Le Coléo

JUILLET - AOÛT

14 JUILLET

FÊTE NATIONALE

26-27 AOÛT

FÊTE DE LA ROSIÈRE



VENDREDI 28
AVRIL | 21H

Compact/Alter

DANSE HIP-HOP

À PARTIR DE 10 ANS

TREMLIN AMATEURS À PARTIR DE 18H

✦ Dans le cadre du festival
Who Got The Flower?!



DIMANCHE 14
MAI | 15 H 30 ET 17 H 30

Boîte de nuits

JEUNE PUBLIC

SPECTACLE BURLESQUE DÈS 3 ANS

✦ Soirée parlote le 19 mai à 20h
à la médiathèque



SAMEDI 20
MAI | 20 H 30

Smashed

JONGLAGE DÈS 9 ANS

✦ d'info

Retrouvez l'agenda sur le site internet de la ville :
www.pontcharra.fr

Contact billetterie Office de tourisme :
04 76 97 68 08

FÊTE DE L'ÉCOLE DE MUSIQUE

SAMEDI 17 JUIN 2017

de 10 h à 17 h 30

École de musique municipale :

De 10 h à 12 h : portes ouvertes, jeu de piste, démonstrations d'instruments, éveil musical

De 12 h à 14 h : repas partagé proposé par Pontch'musique

Parc Saint-Exupéry :

De 14 h 30 à 16 h 30 : audition de l'école de musique et remise des diplômes

De 16 h 30 à 17 h 30 : concert de l'Harmonie les Enfants de Bayard

BACS ORDURES MÉNAGÈRES : NOUVELLES DISPOSITIONS AU 1^{er} SEPTEMBRE

Le règlement de collecte des ordures ménagères du Sibrecsa impose aux habitants de s'équiper de bacs préhensibles par le camion de collecte.

Afin de permettre aux habitants de s'organiser pour l'acquisition de bacs conformes, la mise en application, initialement prévue au 1^{er} mars 2017, est repoussée au 1^{er} septembre 2017. Les habitants devront d'ici cette date s'équiper d'un bac conforme.

La mairie de Pontcharra a souhaité apporter une solution économique et pratique aux Charrapontains, par le biais d'une commande groupée.

Les inscriptions seront ouvertes du 22 mai au 30 juin 2017, à l'accueil de la maison des services.

Le matériel proposé est à un tarif préférentiel et correspond aux normes imposées par le Sibrecsa.

COUPON RÉPONSE

Nom, prénom :

Adresse :

Tél., tél. mobile :

Adresse mél :

- bac 120 litres / nombre de bac :

- bac 240 litres / nombre de bac :

Les bacs seront à retirer à la maison des services, auprès de Georges Dubouchet, à partir du 8 juin, lors de permanences suivantes :

- les lundis 12, 19, 26 juin, de 8 h à 12 h ;
- les jeudis 8, 15, 22, 29 juin, de 13 h 30 à 17 h ;
- les samedis 10 et 24 juin, de 9 h à 13 h.

Le règlement s'effectuera à la commande.

Paiement de préférence par chèque à l'ordre du Trésor Public, ou en espèces.

Signature :

