



SAISON ● ● ●  
CULTURELLE

2026  
2027



# ÉDITO



Et si on réinventait le monde ensemble ?

En ces temps chahutés, les artistes nous amènent à nous interroger sur notre monde, ce quotidien qui peut-être ne nous enthousiasme plus, ne nous fait plus rêver. Qu'aimerions-nous changer, faire différemment ? Comment imaginer et construire demain ensemble ? Les artistes mobilisent les imaginaires, démontrent la capacité de création qui existe en chacun d'entre nous et notre pouvoir : celui de faire la différence à la fois individuellement et collectivement.

Cette saison au Coléo, la circassienne Inbal Ben Haim du collectif Maison Courbe nous invite à partager avec elle une expérience pour faire émerger du tumulte un nouvel équilibre collectif.

Les compagnies des Corps Jetés et des Gentils détournent des objets devenus inutiles pour imaginer de nouveaux espaces d'expression et de création.

Les Moutons Noirs, quant à eux, revisitent *Candide* de Voltaire. Et si cultiver son jardin c'était croire en l'avenir, choyer ce que l'on a de plus cher en visant à ce que le monde soit meilleur ?

Autant de spectacles que de portes ouvertes sur de nombreuses questions et vers de nouveaux possibles à tisser ensemble...

Cette saison 2026-2027 est par ailleurs une saison résolument musicale. D'un lancement de saison détonnant avec le groupe franco-colombien Aïtawa à une clôture de saison avec le Skokiaan Brass Band façon Nouvelle-Orléans en passant par un quatuor à cordes qui reprend les musiques des films de la saga Harry Potter ou un spectacle jeune public pour découvrir le gamelan balinaï, le Coléo résonnera tout au long de l'année des univers musicaux créés par les compagnies.

Enfin, le Coléo soutient une culture accessible, ouverte au plus grand nombre dès le plus jeune âge et tout au long de la vie. La programmation tout public fait notamment la part belle aux propositions familiales et jeune public.

Chaque saison, le Coléo accueille également environ 3000 enfants et jeunes dans le cadre de représentations scolaires. Et ce sont près de 750h d'actions d'éducation artistique et culturelle qui sont portées chaque année par le service culture de la commune à destination des élèves des établissements scolaires de Pontcharra : ateliers de pratique artistique et/ou rencontres avec des artistes professionnels, parcours musicaux développés par la musicienne intervenante en milieu scolaire, animations ludiques thématiques portées par la ludothèque, interventions de l'école de musique municipale, visites des structures culturelles de la ville...

Accéder à la culture dès le plus jeune âge permet à l'enfant d'éveiller sa curiosité, développer ses sensibilités, affûter son esprit critique, rêver collectivement... Et pourquoi pas commencer à imaginer ensemble le monde de demain... ?

## Jeanne Fleurent

Adjointe au Maire en charge de la culture, du patrimoine, de la communication et de l'informatique

## Morgane Blot

Directrice du Coléo



“ Rien ne se perd, rien ne se crée, tout se transforme. ”

Antoine Lavoisier  
1743 - 1794

# SAISON CULTURELLE 2026-2027

## SEPTEMBRE

**PRÉSENTATION DE LA SAISON  
SUIVIE D'AÏTAWA**  
CONCERT DÈS 10 ANS  
VENDREDI 18 À 20H30



## OCTOBRE

**LES VISITES DU COLÉO**  
DÈS 12 ANS  
DIMANCHE 4 À 14H ET 17H

**LA VIE C'EST COOL**  
HUMOUR DÈS 14 ANS  
VENDREDI 9 À 20H30

**ENCHANTEUR**  
HUMOUR DÈS 12 ANS  
SAMEDI 10 À 20H30



## NOVEMBRE

**POUCETTE**  
DESSIN DE SABLE ET  
MUSIQUE LIVE DÈS 3 ANS  
DIMANCHE 8 À 17H



**BALLE DE MATCH**  
THÉÂTRE DÈS 12 ANS  
VENDREDI 13 À 20H30



## DÉCEMBRE

**UN OCÉAN D'AMOUR**  
THÉÂTRE D'OBJETS ET UNIVERS  
DE PAPIER DÈS 7 ANS  
VENDREDI 11 À 20H30



## JANVIER

**CLICKTATURE**  
DANSE HIP-HOP DÈS 8 ANS  
VENDREDI 8 À 20H30

**VOLATILE OMBRÉ**  
THÉÂTRE D'OMBRES, MUSIQUE  
ET CHANT DÈS 6 MOIS  
DIMANCHE 17 À 16H ET 17H30



**LE CONTRE-CHANT DES SIRÈNES**  
CABARET ONIRIQUE DÈS 8 ANS  
SAMEDI 30 À 20H30



## FÉVRIER

**EMBROUILLEURS**  
THÉÂTRE DÈS 8 ANS  
VENDREDI 5 À 20H30



## MARS

**ANITYA - L'IMPERMANENCE**  
ARTS DU GESTE DÈS 10 ANS  
SAMEDI 13 À 20H30

**LE CONCERT DES SORCIERS**  
MUSIQUE DÈS 8 ANS  
SAMEDI 20 À 20H30

**MIMPI**  
MUSIQUE ET DANSE DÈS 5 ANS  
VENDREDI 26 À 20H30



## AVRIL

**CANDIDE, L'OPTIMISTE !**  
THÉÂTRE DÈS 13 ANS  
VENDREDI 9 À 20H30

**URTICA**  
DANSE HIP-HOP ET  
CONTEMPORAINE DÈS 10 ANS  
VENDREDI 30 À 20H30



## MAI

**SKOKI MAMA TOUR**  
MUSIQUE DÈS 8 ANS  
VENDREDI 21 À 20H30

# PRÉSENTATION DE LA SAISON

SUIVIE D'AÏTAWA

VENDEDI 18 SEPTEMBRE

À 20H30

ENTRÉE GRATUITE  
SUR RÉSERVATION  
DURÉE : 2H10  
À PARTIR DE 10 ANS






Après une heure de présentation de la saison 2026-2027, découvrez Aïtawa, groupe de musique qui explore les traditions afro-colombiennes et les réinvente à sa manière.

Quand ce quatuor aventurier entreprend l'exploration des musiques afro-colombiennes, l'expédition se fait trépidante et irrésistiblement vibrante. Percant les rythmes insatiables des répertoires traditionnels qui rallient le Pacifique aux Caraïbes, la Chirimia, le Bullerengue ou la Champeta, ce combo distille une énergie contagieuse.

De la fièvre de Bogota jusqu'en France, Aïtawa partage les richesses du patrimoine musical colombien sans modération.



CE SPECTACLE EST PROGRAMMÉ DANS  
LE CADRE DU PARTENARIAT DE LA  
VILLE DE PONTCHARRA AVEC LA VILLE  
COLOMBIENNE D'ARATOCA. PLUS  
D'INFOS SUR LE SITE DE LA VILLE.

-  MUSICAL
-  FESTIF
-  MULTICULTUREL



# LES VISITES DU COLÉO

DIMANCHE 4 OCTOBRE

À 14H ET 17H

ENTRÉE GRATUITE  
SUR RÉSERVATION  
DURÉE : 2H  
À PARTIR DE 12 ANS

Aujourd'hui, pas d'artiste en salle... L'équipe se prépare... À quoi, me demanderez-vous ? À vous accueillir bien sûr !

L'équipe du Coléo vous propose une visite de la salle. L'occasion de découvrir l'envers du décor, visiter les coulisses, les loges ou de faire un tour en régie. L'occasion aussi d'en savoir plus sur le fonctionnement d'un théâtre ou sur les métiers du spectacle vivant.

L'occasion enfin et surtout de nous poser toutes vos questions... auxquelles nous tenterons de répondre. On a hâte d'y être, on espère que vous aussi !



8



9

# LA VIE C'EST COOL

VENDREDI 9 OCTOBRE

À 20H30

TARIFS : CATÉGORIE 3  
DURÉE : 1H30  
À PARTIR DE 14 ANS



## LA COMÉDIE DU DAUPHINÉ 38

Le nouveau solo de Serge Papagalli.

« Voilà un titre qui s'écrit d'une façon et qui peut s'entendre d'une autre... ça tombe bien, c'était prévu.

Je vais tenter de démontrer que la vie vaut tout de même la peine d'être vécue et que malgré les soucis, les tracas et les souffrances petites ou grosses qui peuvent, parfois, la perturber, elle est cool.

Le principe de se réunir toutes et tous pour en parler et en rire est une thérapie tout à fait efficace et même recommandée par la science.

Le temps s'écoule et nous vieillissons, mais nous le faisons ensemble. Ça crée des liens. Nous sommes liés. En plus, j'aurai toujours sur scène mon téléphone magique qui me permettra d'appeler, pour nous aider à mieux vivre, Trump, Dieu, Poutine, les philosophes, mon grand-père agriculteur, mon père italien et même, l'intelligence artificielle... c'est vous dire si ça va être efficace.

À tout de suite... je suis impatient. »

Serge Papagalli

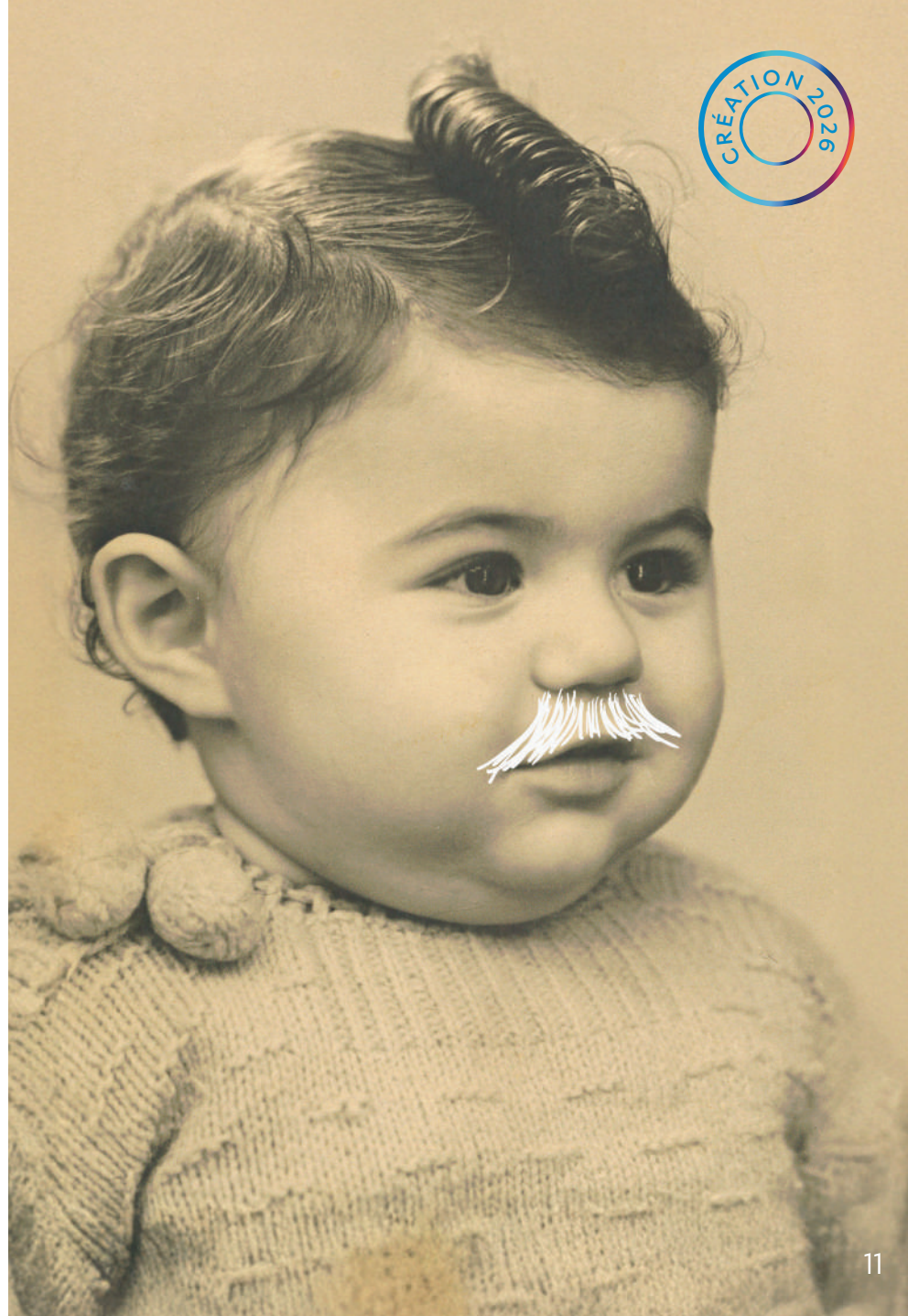


RENCONTRE AVEC L'ARTISTE À L'ISSUE DE  
LA REPRÉSENTATION



CE SPECTACLE EST PROGRAMMÉ DANS  
LE CADRE DE LA SEMAINE BLEUE DE  
PONTCHARRA. RETROUVEZ TOUTES LES  
INFOS SUR CET ÉVÉNEMENT SUR LE SITE  
DE LA VILLE

- AUTHENTIQUE
- DÉSOPILANT
- SEUL EN SCÈNE



# ENCHANTEUR

SAMEDI 10 OCTOBRE

À 20H30

TARIFS : CATÉGORIE 3  
DURÉE : 1H30  
À PARTIR DE 12 ANS



## GÉRÉMY CRÉDEVILLE

Dans son nouveau one-man-show, Gérémy Crédeville explore la thématique du choix avec cette question : « Pourquoi choisir entre chanteur et humoriste, quand on peut être les deux, voire plus ? ».

Refusant de se cantonner à une seule discipline, il nous fait rire par ses sketches, en stand-up et aussi en chanson. Avec son style inimitable, Gérémy ne se limite pas, le tout avec une dose généreuse d'autodérision.

Bref, un véritable Enchanteur.

- SPONTANÉ
- CRÉATIF
- DÉTONNANT



# POUCETTE

DIMANCHE 8 NOVEMBRE

À 17H

TARIF UNIQUE 7€  
DURÉE : 35 MIN  
À PARTIR DE 3 ANS



## CIE CAMINOS 26

Dans le sable, des images apparaissent, disparaissent, s'enroulent. L'histoire de *Poucette*, petite fille née d'une graine, se dessine grâce à la projection en direct de dessins dans le sable, sur un air de conte et sur un fond musical.

Une expérience unique, un voyage poétique sans parole où le dessin et la musique expriment toute leur puissance narrative. Librement adapté du conte d'Andersen, *Poucette* nous invite à la suivre en mettant nos pas dans les siens à travers ses aventures, ses rencontres, ses voyages.



RENCONTRE AVEC LES ARTISTES À L'ISSUE DE LA REPRÉSENTATION



UN ATELIER « DESSINS DE SABLE » À DESTINATION DES ENFANTS DE 5 À 8 ANS EST PROPOSÉ PAR LA COMPAGNIE. PLUS D'INFOS PAGE 40



LA LUDOTHÈQUE MUNICIPALE ORGANISE UNE JOURNÉE « ENSABLÉE », AVEC MANIPULATION ET CRÉATION D'UNE FRESQUE COLLECTIVE. MERCREDI 4 NOVEMBRE DE 9H À 12H ET DE 14H À 17H30. TOUT PUBLIC



CE SPECTACLE EST CO-ACCUEILLI AVEC L'ESPACE ARAGON



LUNDI 9 NOVEMBRE À 9H ET À 14H



CONTE



DESSINS DE SABLE



IMAGINAIRE



# POUCETTE

# BALLE DE MATCH

VENDREDI 13 NOVEMBRE

À 20H30

TARIFS : CATÉGORIE 1  
DURÉE : 1H15  
À PARTIR DE 12 ANS



## CIE LE GRAND CHELEM 93




1970, Washington. Un bureau de surveillance secret est chargé de répertorier toutes les actions féministes susceptibles de provoquer une guerre des sexes.

Au même moment, Bobby Riggs, tennisman retraité et macho invétéré, met au défi la numéro un mondiale Billie Jean King de le battre sur un court. Son but ? Prouver la supériorité des hommes et enterrer le combat que mène la championne pour l'égalité salariale.

Dans cette pièce mêlant théâtre documentaire et cinéma de genre, la metteuse en scène Léa Girardet s'empare d'une histoire exceptionnelle qui a bouleversé le sport féminin.

 RENCONTRE AVEC LES ARTISTES  
À L'ISSUE DE LA REPRÉSENTATION

 VENDREDI 13 NOVEMBRE À 14H

-  GUERRE DES SEXES
-  HUMOUR
-  TENNIS



# UN OCÉAN D'AMOUR

VENDREDI 11 DÉCEMBRE

À 20H30

TARIF UNIQUE 7€  
DURÉE : 50 MIN  
À PARTIR DE 7 ANS



## CIE LA SALAMANDRE 44

Deux employés en blouses grises construisent des bateaux en papier à longueur de journée. Au détour d'une feuille, ils plongent dans un univers décalé, où le papier dans tous ses états laisse libre cours à leur imagination.

Chaque matin, Monsieur part pêcher en mer. Mais ce jour-là, c'est lui qui est attrapé par un effrayant bateau-usine. Madame part à sa recherche. C'est le début d'un périlleux chassé-croisé sur l'océan. Une odyssée épique, burlesque et marionnettique adaptée de la BD de Wilfrid Lupano et Grégory Panaccione, où il est question d'amour, de temps qui passe, de pollution, de société de consommation, de tempête et de ressac.

Les deux comédiens-manipulateurs sont épatants de drôlerie et transforment un bureau et quelques feuilles de papier en odyssée maritime et romantique où souffle le vent du large !



RENCONTRE AVEC LES ARTISTES À L'ISSUE  
DE LA REPRÉSENTATION



LA LUDOTHÈQUE MUNICIPALE ORGANISE  
UNE JOURNÉE ORIGAMI SUR LE THÈME DE  
LA MER. MERCREDI 9 DÉCEMBRE DE 9H À  
12H ET DE 14H À 17H30. TOUT PUBLIC



JEUDI 10 ET VENDREDI 11 DÉCEMBRE À 14H

- PITRERIE
- PAPIER
- VOYAGE



# CLICKTATURE

VENDREDI 8 JANVIER

À 20H30

TARIFS : CATÉGORIE 2  
DURÉE : 1 H  
À PARTIR DE 8 ANS



## CIE RACINES CARRÉES NABIL OUELHADJ 59

*Clicktature* est un mélange résolument atypique de danse hip-hop, de sons et de mouvements, d'art numérique, de burlesque et de poésie sur fond de thérémine, instrument de musique électronique rare aux sonorités uniques et envoûtantes.

*Clicktature* nous interroge sur nos paradoxes numériques, sur notre rapport aux mondes artificiels cachés derrière les écrans.

Laissez-vous emporter pour un voyage immersif, algorithmique et sensoriel, entre introspection, performance et vertige digital.



RENCONTRE AVEC LES ARTISTES À L'ISSUE  
DE LA REPRÉSENTATION



LA LUDOTHÈQUE MUNICIPALE ORGANISE  
UNE SOIRÉE JEUX SUR LE THÈME "MÉFIEZ-  
VOUS DES APPARENCES". VENDREDI 15  
JANVIER DE 20H À 23H. À PARTIR DE 12 ANS



VENDREDI 8 JANVIER À 10H



HIP-HOP



PERCUTANT



PERFORMANCE



# VOLATILE OMBRÉ

DIMANCHE 17 JANVIER

À 16H ET 17H30

TARIF UNIQUE 7€  
DURÉE : 30 MIN  
À PARTIR DE 6 MOIS



## CIE LA ROTULE 46

Oh, un oiseau ! On l'entend. On le cherche. On lève la tête. On le voit.

Voici une poule d'eau qui promène ses poussins dans le Far-West, une huppe mélancolique et musicienne, les pattes d'un échassier qui se dressent dans l'eau...

L'oiseau est partout, à la ville comme à la campagne, porteur de poésie et de diversité de formes, de couleurs et de chants.

Conçu sur mesure pour les tout-petits, ce spectacle immersif invite les plus jeunes spectatrices et spectateurs à une découverte de la faune et du théâtre d'ombre. Après son spectacle *L'épopée d'un pois*, la compagnie La Rotule revient au Coléo avec un spectacle qui mêle lumières enveloppantes, musique et barres sensorielles pour « toucher le son » dans une ambiance douce et intime.



LA COMPAGNIE PROPOSE UN ESPACE  
D'EXPÉRIMENTATION IMMERSIF  
POUR LES TOUT-PETITS  
DANS LE HALL DU COLÉO



LA LUDOTHÈQUE MUNICIPALE ORGANISE,  
EN PARTENARIAT AVEC LE RELAIS PETITE  
ENFANCE "LES MÔMES EN FÊTE" UNE  
MATINÉE PETITE ENFANCE SUR LE  
THÈME DE L'EXPLORATION SENSORIELLE.  
MERCREDI 20 JANVIER, DE 9H15 À 10H15  
ET DE 10H30 À 11H30. DE 0 À 3 ANS, SUR  
INSCRIPTION



LUNDI 18 ET MARDI 19 JANVIER  
À 9H ET 10H30

- DÉLICAT
- SENSORIEL
- IMMERSIF

# VOLATILE OMBRÉ



# LE CONTRE-CHANT DES SIRÈNES

SAMEDI 30 JANVIER

À 20H30

TARIFS : CATÉGORIE 2  
DURÉE : 1H30  
À PARTIR DE 8 ANS



## CIE DES GENTILS 38

Au milieu d'un no man's land se dresse une sorte de phare dans un îlot de déchets.

Un gardien, pianiste, vit là. Il est accroché à sa radio, par laquelle lui parviennent encore des bribes de chansons et des nouvelles du monde.

Et quand la nuit tombe, trois sirènes, chimères mi-femmes mi-oiseaux, viennent peupler cette décharge.




Elles ne parlent jamais. Mais elles chantent. Elles chantent et mélangent toutes les langues, tous les styles, toutes les époques...

Et ils jouent tous les quatre à s'inventer des histoires, par la musique et l'imaginaire, pour s'ouvrir des ailleurs.

Dans ce spectacle, les Gentils dévoilent un aspect moins connu de leur univers, plus sombre, plus rock. De Bowie à Nena en passant par Balavoine, les tableaux s'enchaînent, vous invitant petit à petit à lâcher prise.

Qui sait ? Vous expérimenterez peut-être ce que les marins ont vécu face aux sirènes...

 RENCONTRE AVEC LES ARTISTES À L'ISSUE  
DE LA REPRÉSENTATION

-  ONIRIQUE
-  DÉCALÉ
-  BAROQUE



# EMBROUILLEURS

VENDREDI 5 FÉVRIER

À 20H30

TARIFS : CATÉGORIE 1  
DURÉE : 1H10  
À PARTIR DE 8 ANS



## CIE INSTITOUT 38

*Embrouilleurs*, c'est l'histoire de deux ados confrontés à la précarité, à ses effets dans le quotidien et dans leur façon d'appréhender le monde.

Mais avant tout, c'est l'histoire de leur rencontre et la naissance d'une amitié très forte. C'est ensemble, avec poésie et imagination, qu'ils vont se confronter aux inégalités.

En classe, on ne parle que du voyage en classe de neige qui approche... Sammy et Ebenezer sauront-ils affronter l'injustice qui se prépare ?

Ce texte puissant et lumineux vient aborder à hauteur d'enfant les premières injustices qui blessent en laissant « sur le bord », mais aussi ces amitiés qui nous transforment et font grandir.



RENCONTRE AVEC LES ARTISTES À L'ISSUE DE LA REPRÉSENTATION



RETROUVEZ *EMBROUILLEURS* DANS LE CADRE DE LA SAISON ÉCHOS DE L'ESPACE ARAGON LE VENDREDI 14 MAI À 20H À SAINT-NAZAIRE-LES-EYMES ET LE SAMEDI 15 MAI À 17H À LAVAL-EN-BELLEDONNE



VENDREDI 5 FÉVRIER À 10H

- ADOLESCENCE
- AMITIÉ
- ALTERITÉ



# ANITYA L'IMPERMANENCE

SAMEDI 13 MARS

À 20H30

TARIFS : CATÉGORIE 1  
DURÉE : 1H  
À PARTIR DE 10 ANS



## INBAL BEN HAIM - PROD. LES SUBS (COLLECTIF MAISON COURBE) 69

Se rappeler l'impermanence de toute chose (« Anitya » en sanskrit) est l'un des principes fondateurs de la philosophie bouddhiste. Pour Inbal Ben Haim, du collectif Maison Courbe, cette notion qui résonne dramatiquement avec le chaos de notre époque est une invitation à ne pas céder au renoncement.

*Anitya - L'impermanence* est une performance circassienne et visuelle qui invite à réfléchir sur l'état éphémère du monde. Elle nous propose d'interroger les possibilités d'une recomposition collective après le chaos.

Des nuées de fils entrelacés composent une scénographie monumentale, empreinte d'une beauté surréaliste. À la fois organique et tactile, cette sculpture, habitée par l'artiste en mouvement, disparaît sous nos yeux et entre nos mains. Elle laisse place à un vide qu'il va falloir combler collectivement. Artiste et public font groupe pour accomplir une action qui nous dépasse.



RENCONTRE AVEC L'ARTISTE À  
L'ISSUE DE LA REPRÉSENTATION



CE SPECTACLE EST PROGRAMMÉ DANS  
LE CADRE DE LA RÉSIDENCE TRIENNALE  
DU COLLECTIF MAISON COURBE DANS LE  
GRÉSIVAUDAN (+ D'INFOS P.41)



POÉTIQUE



RECONSTRUCTION



PARTICIPATIF



VENDREDI 12 MARS À 11H



# LE CONCERT DES SORCIERS

SAMEDI 20 MARS

À 20H30

TARIFS : CATÉGORIE 2  
DURÉE : 1H30  
À PARTIR DE 8 ANS



## ENSEMBLE INSTRUMENTAL DES VOLCANS 63




Des baguettes magiques, des balais volants, un tournoi entre trois écoles de sorcellerie, d'étranges et puissantes reliques, des créatures fantastiques... et des personnages inoubliables. Cela vous rappelle quelque chose ?

Associant musique et clefs d'écoute, *Le Concert des Sorciers* plonge les spectateurs dans l'univers magique d'un certain Harry... Cinq musiciens de l'Ensemble Instrumental des Volcans et un musicologue spécialiste de ce répertoire emblématique vous entraînent dans un concert immersif. Anecdotes sur la composition des bandes originales, confidences des compositeurs et prestation musicale de haut vol se conjuguent pour une écoute guidée dans une expérience de concert décuplée.

Partez à la redécouverte de la musique des films du monde des sorciers !

 RENCONTRE AVEC LES ARTISTES À L'ISSUE  
DE LA REPRÉSENTATION

 ACCUEIL MUSICAL PAR LES ÉLÈVES DE  
L'ÉCOLE DE MUSIQUE MUNICIPALE

-  FANTASTIQUE
-  VIRTUOSE
-  PÉDAGOGIQUE



# MIMPI

VENDREDI 26 MARS

À 20H30

TARIF UNIQUE 7€  
DURÉE : 45 MIN  
À PARTIR DE 5 ANS



## CIE KEBYAR 38

*Mimpi*, ou « rêver » en indonésien, est un spectacle musical jeune public autour d'un gamelan balinaise, le Sekar Sandat. Quatre personnages, tour à tour musiciens, comédiens, chanteurs et danseurs explorent des éléments phares et symboliques de la pratique du gamelan et de la culture balinaise. Entre humour et poésie, danse contemporaine et traditionnelle, *Mimpi* transporte le spectateur dans un univers sonore atypique, à la rencontre de la vibration collective.

 RENCONTRE AVEC LES ARTISTES À L'ISSUE DE LA REPRÉSENTATION

 CE SPECTACLE S'INSCRIT DANS L'ÉDITION 2027 DU FESTIVAL D'UN BOUT À L'AUTRE

 VENDREDI 26 MARS À 14H

-  UNIQUE
-  ENVOÛTANT
-  DÉCOUVERTE

[ateaproduct.com/fr/artistes/mimpi](http://ateaproduct.com/fr/artistes/mimpi)



# FESTIVAL D'UN BOUT À L'AUTRE

PRINTEMPS 2027

Le festival D'un bout à l'autre se développe, se questionne et se réinvente, pour aller toujours au plus près de celles et ceux qui ne peuvent venir en autonomie au spectacle, aux deux bouts de la vie, aux deux bouts du Grésivaudan. Imaginé et coordonné par l'espace Paul Jargot, Scène Ressources Départementale, le festival fédère aujourd'hui trois autres salles de spectacle communales d'un bout à l'autre du Grésivaudan : le Coléo, le Centre Culturel Jeannine Creissels - Le Belvédère et la Pléiade.

Le festival se déploiera au printemps 2027 : spectacles accueillis dans les salles de spectacles tout comme dans les lieux de vie du territoire (EHPAD, résidences seniors...), projets portés par des compagnies professionnelles auprès et avec les publics, résidences de création in situ et actions culturelles. Plus d'informations seront en ligne dès fin mars sur le site de l'espace Paul Jargot.

Dans le cadre de l'édition 2027 du festival, un projet intergénérationnel sera imaginé à Pontcharra avec l'EHPAD Le Granier et des élèves des écoles de la commune, autour de la culture balinaise et aux côtés de la compagnie Kebyar. D'autres actions seront proposées à Pontcharra ; vous pourrez retrouver le programme complet dès début mars sur le site de la ville.

  
**D'UN BOUT  
À L'AUTRE  
FESTIVAL**



# URTICA

VENDREDI 30 AVRIL

À 20H30

TARIFS : CATÉGORIE 1  
DURÉE : 50 MIN  
À PARTIR DE 10 ANS



## LES CORPS JETÉS 38

À l'image de l'ortie dont elle porte le nom, *Urtica* est une œuvre piquante et vivace : elle brûle à première approche mais révèle, à qui s'en approche avec attention, une forme de tendresse et de poésie.

Sur scène, les corps des danseurs s'empoignent, se projettent, s'épuisent et se relèvent, traversés par une gestuelle de torsions, d'accélération et de ruptures. Cette meute rustique, élégante, fulgurante, constituée de quatre corps engagés dans un mouvement vif et tranché évolue dans un rectangle de débris et de micros, sur une scène transformée en arène, lieu de rituel, de pudeur et de dignité.

*Urtica*, dernière création du chorégraphe charrapontain Noé Chapsal, est une proposition de ce que l'on fabrique de noble avec des débris, de la simplicité et de la violence.

En première partie, la cellule artistique jeunes de Nextape viendra présenter le spectacle créé sur la saison 2026-2027.



RENCONTRE AVEC LES ARTISTES  
À L'ISSUE DE LA REPRÉSENTATION



CE SPECTACLE EST PROGRAMMÉ EN  
AMONT DE L'ÉDITION 2027 DU FESTIVAL  
WHO GOT THE FLOWER ?!



LE 2 OCTOBRE À 19H, À L'ESPACE  
ARAGON, CARTE BLANCHE À NOÉ  
CHAPSAL ET REPRÉSENTATION  
DE SON PRÉCÉDENT SPECTACLE  
*VISCUM*. PLUS D'INFOS SUR LE SITE  
DE L'ESPACE ARAGON

- ESTHÉTIQUE
- PUISSANT
- FULGURANT



# SKOKI MAMA TOUR

VENDREDI 21 MAI

À 20H30

TARIFS : CATÉGORIE 2  
DURÉE : 1H20  
À PARTIR DE 8 ANS



## SKOKIAAN BRASS BAND

Le Skokiaan Brass Band, c'est l'énergie explosive des brass bands façon Nouvelle-Orléans, sublimée par des influences funk, soul, jazz, caribéennes et africaines ! Les cuivres et les percussions sont à l'honneur : trompettes, trombones, saxophones, sousaphone, grosse caisse et caisse claire vous emmènent dans leur danse.

Pour le *Skoki Mama Tour*, le Skokiaan Brass Band est accompagné de la chanteuse Lisa Caldognetto. Sur scène, cette fanfare moderne déploie une énergie contagieuse, transformant chaque concert en une fête vibrante et inoubliable.

- NOUVELLE-ORLÉANS
- ÉNERGIQUE
- FESTIF



RENCONTRE AVEC LES ARTISTES  
À L'ISSUE DE LA REPRÉSENTATION



# ATELIER "DESSINS DE SABLE"

DIMANCHE 8 NOVEMBRE

À 14H30

TARIF UNIQUE 5€  
DURÉE : 1H  
DE 5 À 8 ANS



## COMPAGNIE CAMINOS 26

La compagnie Caminos présente des spectacles qui parlent au sensible et à l'imaginaire des spectateurs, quel que soit leur âge, en choisissant une narration qui ne passe pas par les mots, mais par la musique et le dessin de sable.

Cécile Morel-Trinquet dessine depuis toujours. À travers le sable, son dessin est devenu matière vivante.

L'atelier débute par une exploration tactile au cours de laquelle les enfants utilisent leurs doigts pour manipuler le sable et créer des formes sur la table lumineuse. Au fil de l'atelier, la compagnie introduit progressivement des outils : pinces, raclettes et autres accessoires, qui permettent d'explorer les multiples possibilités offertes par le dessin de sable.

Cette démarche encourage l'expérimentation et l'apprentissage tout en stimulant la curiosité artistique.

[cie-caminos.fr](http://cie-caminos.fr)



# MAISON COURBE EN RÉSIDENCE DANS LE GRÉSIVAUDAN

SAISON 2 : CRÉER, PARTICIPER, FAIRE ENSEMBLE

Le collectif Maison Courbe, en résidence dans le Grésivaudan de 2025 à 2028, rassemble cinq artistes croisant cirque, danse, performance et arts plastiques. Ancrés dans un lien fort au vivant et aux paysages, leurs projets invitent les habitants à participer à des expériences artistiques collectives. Spectacles, résidences, laboratoires prennent des formes hybrides et imaginent de nouvelles manières de vivre le territoire.



SCANNEZ POUR + D'INFOS  
SUR LE COLLECTIF

## SPECTACLES

- *PLI*, LES 13 ET 14 OCTOBRE AU TMG (GRENOBLE), LE 16 OCTOBRE À L'ESPACE PAUL JARGOT (CROLLES)
- *ANITYA - L'IMPERMANENCE*, AU COLÉO LE 13 MARS (VOIR P.28)
- *RACINES*, LE 11 JUIN À BIVIERS, DANS LE CADRE DE LA SAISON ÉCHOS, SAISON HORS LES MURS PORTÉE PAR L'ESPACE ARAGON

## PROJETS PARTICIPATIFS

- *BALADES SUSPENDUES*, CRÉATION PARTICIPATIVE CIRQUE ET MUSIQUE DANS LE PAYSAGE DU GRÉSIVAUDAN, AVEC LES ARTISTES NINA HARPER ET KAMMA ROSENBECK ET L'ÉCOLE DE CORDES DU TOUVET
- *MONDES MOUVANTS*, CRÉATION D'UNE ŒUVRE TEXTILE PARTICIPATIVE AVEC L'ARTISTE DOMITILLE MARTIN

L'ARTISTE INBAL BEN HAIM SERA ÉGALEMENT EN RÉSIDENCE AU COLLÈGE MARCEL CHÊNE DE PONTCHARRA (VOIR P.43)

# RÉSIDENCE ARTISTIQUE : ACCOMPAGNER ET SOUTENIR LA CRÉATION LOCALE

La création d'un spectacle se fait souvent en plusieurs temps et le Coléo accueille des compagnies pour leur permettre de rôder leur travail artistique ou technique. Ce soutien prend la forme de la mise à disposition du théâtre, mais aussi du personnel technique qualifié qui intervient à la demande pour des conseils ou une véritable participation à la création.

Toutes les sorties de résidence sont gratuites.  
Réservez vos places.



## COMPAGNIE LA GRAINE AILÉE (GRÉSIVAUDAN)



Du mardi 29 septembre au vendredi 2 octobre pour le début du travail sur la future création de la compagnie, *Acorps*.

**Sortie de résidence : invitation à découvrir le travail par un échange sur le processus de création, le vendredi 2 octobre à 19h. Dès 12 ans.**

## COLLECTIF MAISON COURBE (GRENOBLE)



Du lundi 19 au vendredi 23 octobre, conception d'un agrès aérien mobile et recherche autour de la suspension et du mouvement pour le spectacle *Flotter* de Kamma Rosenbeck.

**Sortie de résidence : échange autour de la création, présentation en mouvement le vendredi 23 octobre à 19h. Tout public.**



Plus d'infos sur la résidence triennale du collectif Maison Courbe p.41.

## COMPAGNIE LE THÉÂTRE DU RISQUE (GRENOBLE)



Du mardi 23 au vendredi 26 février, Le Théâtre du Risque travaillera jeu et scénographie pour son nouveau projet autour de l'écriture de l'auteur Lars Norén.



**Sortie de résidence : présentation d'extraits du travail en cours, échange autour du processus de création et visite de la scénographie, le vendredi 26 février à 19h. Dès 14 ans.**



## COLLECTIF MAISON COURBE (GRENOBLE)



L'artiste Inbal Ben Haim sera en résidence trois semaines au collège Marcel Chêne à Pontcharra entre janvier et mars 2027, pour travailler avec 4 classes de 4<sup>ème</sup> et 3<sup>ème</sup> autour de l'univers de son spectacle *Anitya – L'impermanence* qui sera présenté au Coléo le samedi 13 mars (cf. page 28) et en lien avec sa future création *Extraordinaires Fissures*.

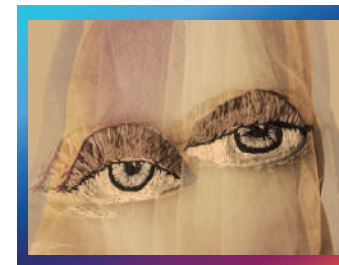
Plus d'infos sur la résidence triennale du collectif Maison Courbe, p.41.

## COLLECTIF ARFI (LYON)



Du mardi 20 au vendredi 23 avril pour un travail sur la lumière et la scénographie autour de leur spectacle *La Collection*.

**Sortie de résidence : présentation d'une étape de travail, le jeudi 22 avril à 19h. Dès 12 ans.**



# MENTIONS

## AÏTAWA

Chant lead, saxophone, gaita, percussions : Luisa Cáceres / Batterie, percussions, chœurs : Lorenzo Morrone / Piano basse, orgues, chœurs : Antonin Cognet / Guitare : Lucas Tertito.

## LA VIE C'EST COOL

Auteur : Serge Papagalli / Avec : Serge Papagalli / Création et régie son : Jean-Christophe Hamelin / Création et régie lumières : Alain Cuffini / Régie Générale : Jean-Christophe Hamelin.

Un spectacle de la Comédie du Dauphiné, avec le soutien du Département de l'Isère.

## ENCHANTEUR

Auteur, interprète : Gérémy Crédeville / Mise en scène : Ben Mazué / Régisseur général : Johan Canteloup. Production : SurMesures.

## POUCETTE

Dessin en sable : Cécile Morel-Trinquet / Musique : Claudio Clavija / Production : Cie Caminos. Le spectacle a reçu le soutien de la Spedidam.

## BALLE DE MATCH

Conception, écriture, mise en scène : Léa Girardet / Avec : Julien Storini, Flore Babled / Assistante mise en scène : Clara Mayer / Collaboration artistique et dramaturgie : Gaïa Singer / Scénographie : Aurélie Lemaïgnen / Son : Lucas Lelièvre / Lumières : Claire Gondrexon / Costumes : Floriane Gaudin / Régie générale & lumière : Emma Schler ou Titiane Barthel ou Rose Harel / Régie son & vidéo : Nicolas Maisse ou Théo Lavirotte / Administration et production : Juliette Thibault - Label Saison / Diffusion : Séverine André Liebaud. Production : Le Grand Chelem.

Coproduction : Le Safran - Scène conventionnée d'Amiens Métropole, Théâtre André Malraux de Chevilly-Larue, PIVO - Théâtre en territoire - Scène conventionnée, Quai des rêves, Ville de Lamballe-Armor, L'Orange bleue - Espace culturel d'Eaubonne.

Accueil en résidence : Le Safran - Scène conventionnée d'Amiens Métropole, TGP - CDN de Saint-Denis, STC - Super Théâtre Collectif à Charenton, Le Hublot à Colombes, Salle Jacques Brel et Théâtre au Fil de l'eau, Ville de Pantin, Le Quai des rêves, Ville de Lamballe-Armor, L'Orange Bleue - Espace culturel d'Eaubonne.

Projet soutenu par le ministère de la Culture - Direction régionale des affaires culturelles d'Île-de-France et la Région Île-de-France.

Avec ce projet, Léa Girardet est lauréate du dispositif MIRA - Mobilité internationale de recherches artistiques de l'Institut français.

Remerciements : Mathilde Mottier, Thierry Pham, Françoise Dürr, Claire Delahaye, Sylvain Sounier, Alexandre Pallu, Julien Allouf, Louise Dupuis.

## UN OCÉAN D'AMOUR

Écriture : Samuel Lepetit et Christophe Martin / Interprétation : Samuel Lepetit et Christophe Martin en alternance avec Delphine Sterne et Stéphanie Zanlorenzi / Mise en scène : Denis Athimon / D'après la BD *Un Océan d'amour*, Lupano - Panaccione © Éditions Delcourt - 2014. Aide à la création : Région des Pays de la Loire, Département de Loire Atlantique.

Avec le soutien de : Espace culturel Capellia - La-Chapelle-sur-Erdre, Centre culturel la Conserverie - Saint-Gilles-Croix-de-Vie, Théâtre à la Coque - Hennebont.

Mécénat : Fondation BPGO, Conserverie La Perle des Dieux.

## CLICKTATURE

Chorégraphie et mise en scène : Nabil Ouelhadj / Interprétations : Abderrahim Oubou, Valentin Lovat, Nabil Ouelhadj, Aline Zora / Thérémme live et piano : Charlotte Dubois / Directeur technique et lumière : Thierry Schouteten / Conseillère vidéo : Bénédicte Alloing / Conception vidéo : Sébastien Kouadio, Nicolas Tabary, Nabil Ouelhadj / Costumes : Nabil Ouelhadj, Chrystel Zingiro, Elise Dulac.

Production et coproduction : Cie Racines Carrées.

Soutiens : la compagnie bénéficie de l'accueil en résidence de Pôle en Scènes - Centre chorégraphique Pôle Pk, Centre chorégraphique National Roubaix Hauts-de-France Sylvain Giroud, Le Colisée - Roubaix. Ministère de la Culture, Direction régionale des affaires culturelles Hauts-de-France, Gymnase CDCN - Roubaix Hauts-de-France.

## VOLATILE OMBRÉ

Ombres animées au rétroprojecteur : Coline Hateau / Violoncelle, ondes Martenot, guitare, chant, bruitages : Arnaud Millan / Mise en scène, écriture : Vincent Lahens, Coline Hateau / Teaser : Timo Hateau. Production : Cie La Rotule.

Coproduction : Théâtre Municipal Ducourneau - Agen, L'Astrolabe - Grand Figeac, Le ScénOgraph, SCIN Art et Création, Art en territoire - St Céré, Marionnettissimo - Tournefeuille, Odysseu, Scène des possibles - Blagnac, Un deux un deux - La-Roche-sur-Yon, ADDA du Gers. Compagnonnage : Odradek, Puppella Noguès - Quint-Fonsegrives.

Avec le soutien de : La Halle Culturelle - Limogne en Quercy, SMAC le Club - Rodez, le Département du Lot, la commune de Concots.

## LE CONTRE-CHANT DES SIRÈNES

Interprétation : Marie Bonnet, François Marailhac, Colin Melquiond, Doriane Salvucci / Mise en scène : Aurélien Villard / Régie générale et plateau : Bérénice Giraud / Son : Christophe Tarro-Toma / Lumières : Jean-Patrick Maffre / Costumes : Marie-Pierre Morel-Lab / Décors : Julien Cialdella / En lien avec Le TMG - Grenoble / Atelier de confection de décors et de costumes / Oreille extérieure : Audrey Pévrier / Regard chorégraphique : Delphine Dolce /

Production : Morgane Farçat, Nathalie Coste.

Coproductions : TMG - Grenoble, Les Quinconces - Théâtre de Vals-les-Bains, Le Diapason - Saint-Marcellin, L'Espace Paul Jargot - Crolles / Soutiens : Région Auvergne-Rhône-Alpes, Département de l'Isère, Ville de Grenoble, le Groupe des 20 Auvergne-Rhône-Alpes, réseau le Maillon.

## EMBROUILLEURS

Auteurs : Raven Rüell et Jan Sobrie / Traductrice : Esther Gouarné / Mise en scène : Benoît Peillon / Interprètes : Mathilde Desmoulin, Samuel Martin / Musique et création son : Ilyès Cheballah / Création son : Quentin Dumay / Régie : Marjolaine Vallet et Rémi Thibault (en alternance) / Lumière : Alexandre Bazan / Construction : Zélie Canouet, Alexandre Bazan et Louise Rozé / Scénographie et costumes : Bertrand Nodet / Création lumière : Alexandre Bazan / Stagiaire scénographie : Pauline Torre / Stagiaire assistant à la mise en scène : Marine Vorwerk / Régie générale : Justine Nahon / Production et administration : Emma Stowe, Nathalie Coste.

Coproductions : Le Polaris, Théâtre de Givros, Yzeurespace Scène régionale Auvergne-Rhône-Alpes, Groupe des 20 Auvergne-Rhône-Alpes, Ville de Billom, Le Diapason, Scène Nationale de Bourg-en-Bresse.

Soutien et accueil en résidence : Les Bords de Scène, L'Ilyade, L'Odyssee - L'Autre Rive, Le Grand Angle, Le Totem scène conventionnée Art Enfance Jeunesse, Espace 600 scène conventionnée Art Enfance Jeunesse, le Vellein Scènes de la CAPI, Atelier décor du TMG.

Aide à la création : Département de l'Isère, Ville de Grenoble, DRAC Auvergne Rhône-Alpes.

Remerciements au collectif Troisième Bureau à Grenoble pour la découverte de ce texte.

## ANITYA - L'IMPERMANENCE

Écriture, interprétation et conception scénographique : Inbal Ben Haim / Assistance à la mise en scène : Hristina Sormaz, Isaura Jacques / Dramaturgie : Samuel Vittoz / Régie générale : Théo Vacheron / Création sonore : Nova Materia / Création lumière : Louise Rustan / Régie lumière : Louise Rustan, Clara Wagner / Regards extérieurs chorégraphiques : Kitt Johnson, Jordi Gali, Vania Vaneau / Régie son : Geoffroy Daguet / Costumes : Lucie Milvoy / Production déléguée : LES SUBS, Lyon.

Avec le soutien de la Fondation d'entreprise Hermès.

Coproduction : Les SUBS, circusnext (avec le soutien de la Fondation de France), Le Théâtre de Rungis, UtoPistes - Cité Internationale Des Arts du Cirque, Le Théâtre d'Arles, Le Plongeoire - Cité du Cirque, Pôle national Cirque Le Mans Sarthe Pays de la Loire, Théâtre de Nîmes Scène conventionnée d'intérêt national - art et création - Danse Contemporaine, La Plateforme 2 Pôles Cirque en Normandie, La Brèche - Cherbourg, Cirque-Théâtre d'Elbeuf, Archaos Pôle national Cirque Méditerranée - Marseille.

Avec le soutien de : DGCA - Aide nationale à la création pour les arts du cirque, la DRAC Auvergne-Rhône-Alpes, ARTCENA - Écrire pour le cirque, le réseau CIRQ'AURO.

## LE CONCERT DES SORCIERS

Violon : Hiroé Namba, Vincent Venries / Alto : Damien Catalyud / Violoncelle : Alexandre Peronny / Piano : Pierre Courthiade / Musicologue : Quentin Duprat / Communication : Oddityline.

## MIMPI

Création et interprétation : Gaël Bouyer, Céline Chambost, Manon Froger, Floryan Videlier / Regard extérieur sur la mise en scène : Stéphanie Bailly / Création lumière : Gabriel Alboussière.

Ce spectacle est produit par ATEA Production.

Soutiens : Musidauphins - Médiarts, la Ville de Voiron, le Conservatoire de Voiron, l'Ambassade d'Indonésie.

Accueil en résidence : Conservatoire de Voiron, le Coléo - Ville de Pontcharra, la Maison de la Musique - Meylan, l'Odyssee - Eybens, L'Heure Bleue - Saint-Martin-d'Hères en scène.

## CANDIDE, L'OPTIMISTE !

Écriture et mise en scène : Yannick Laubin / Interprétation : Yannick Laubin, Jo Zeugma / Collaborations scientifiques : Francesca Pollock, psychologue et autrice, Sylvain Venayre, historien et auteur - Université de Grenoble / Coproduction : Cie Navire en Scène et Les Moutons Noirs / Régie, création lumière : Alice Gill-Kahn / Régie, création lumière et son : Quentin Regnier / Design graphique et illustration : Olivia Grenet / Direction d'acteur : Charly Labourier.

## URTICA

Chorégraphie et mise en scène : Noé Chapsal / Composition musicale : Christophe Ruetsch / Costumes, scénographie, conseil : Rachel Cazenave / Conseil artistique : Julia Moncla. Co-production et accueils en résidence : Théâtre de Suresnes, L'Archipel - Scène Nationale de Perpignan, La Villette, Saint-Martin-d'Hères en scène, Dans Atelier - Rotterdam.

Subventions : Communauté de communes du Grésivaudan, Département de l'Isère, Ville de Pontcharra.

## SKOKI MAMA TOUR

Chant : Lisa Caldognetto / Trompettes : Félicien Bouchot, Christophe Métra, Vincent Stéphane / Trombones : Pierre Baldy-Moulinier, Jean Crozat / Saxophone ténor, chant, direction artistique : François Rigaldiès / Saxophone baryton : Fred Gardette / Sousaphone : Christophe Garaboux / Percussions : Christophe Durand et Philippe Bostvironnois / Son, régie : Jérôme Taton. Spectacle produit par l'association ADME-Obstinato.

# REPRÉSENTATIONS SCOLAIRES



REPRÉSENTATIONS SCOLAIRES ET TARIFS SCOLAIRES EN  
SÉANCE TOUT PUBLIC :

TARIFS	ÉLÈVE DES ÉTABLISSEMENTS DE PONTCHARRA	ÉLÈVE DES ÉTABLISSEMENTS HORS PONTCHARRA	ACCOMPAGNATEUR
SÉANCE SCOLAIRE	6 €	7 €	*
SÉANCE TOUT PUBLIC CATÉGORIE 1	8 €	9 €	10 €
SÉANCE TOUT PUBLIC CATÉGORIE 2	11 €	12 €	13 €
SÉANCE TOUT PUBLIC CATÉGORIE 3	14 €	15 €	16 €

\* Informations tarifs accompagnateur auprès du service Culture.

Pour les élèves des classes option théâtre et danse du lycée Pierre du Terrail, le tarif est toujours de 6 €.

Le service Culture propose aux enseignants les dossiers pédagogiques des spectacles et se tient à leur disposition pour proposer des actions culturelles et des rencontres avec les artistes autour des spectacles.

Nous accueillons aussi des groupes scolaires lors des représentations tout public en soirée.



Pour plus d'informations, vous pouvez nous contacter  
au 04 76 97 90 87 ou par courriel : culture@pontcharra.fr

## Crèche et maternelle

**Poucette** p.14  
Dessin de sable et  
musique live  
Dès la PS  
Lundi 9 novembre à 9h et à 14h

**Volatile ombré** p.22  
Théâtre d'ombres, musique et  
chant  
Dès 6 mois  
Lundi 18 et mardi 19 janvier  
à 9h et 10h30

**Mimpi** p.32  
Musique et danse  
Dès la GS  
Vendredi 26 mars à 14h

## Élémentaire

**Poucette** p.14  
Dessin de sable et musique  
en direct  
Du CP au CE1  
Lundi 9 novembre à 9h et à 14h

**Un Océan d'amour** p.18  
Théâtre d'objets et univers  
de papier  
Dès le CE1  
Jeudi 10 et vendredi  
11 décembre à 14h

**Clicktature** p.20  
Danse hip-hop  
Dès le CE2  
Vendredi 8 janvier à 10h

**Embrouilleurs** p.26  
Théâtre  
Dès le CM1  
Vendredi 5 février à 10h

**Mimpi** p.32  
Musique et danse  
Dès le CP  
Vendredi 26 mars à 14h

## Collège et lycée

**Balle de match** p.16  
Théâtre  
Dès la 4<sup>ème</sup>  
Vendredi 13 novembre à 14h

**Clicktature** p.20  
Danse hip-hop  
Dès la 6<sup>ème</sup>  
Vendredi 8 janvier à 10h

**Embrouilleurs** p.26  
Théâtre  
Dès la 6<sup>ème</sup>  
Vendredi 5 février à 10h

**Anitya - L'impermanence** p.28  
Arts du geste  
Dès la 4<sup>ème</sup>  
Vendredi 12 mars à 11h

**Candide, L'Optimiste !** p.34  
Théâtre  
Dès la 2<sup>nde</sup>  
Jeudi 8 avril à 14h  
Vendredi 9 avril à 10h et 14h



# GUIDE DU SPECTATEUR

---



# POINTS DE VENTE ET MODES DE RÉSERVATION

Il est fortement conseillé de réserver et régler vos places à l'avance.  
Les billets ne sont ni repris, ni échangés, ni remboursés  
(sauf adhérents, voir conditions page 54).



## OUVERTURE DE LA BILLETTERIE EN LIGNE LE 28 AOÛT



### SUR INTERNET :

VENTE EN LIGNE DES BILLETS ET  
DES CARTES D'ADHÉSION SUR  
[PONTCHARRA.FR/COLEO](http://PONTCHARRA.FR/COLEO)  
OU EN SCANNANT LE QR CODE

### À LA MAIRIE DE PONTCHARRA :

PERMANENCES DE 14H À 17H SUR LES JOURS SUIVANTS :

Septembre : 2, 4, 9, 11, 16, 18 et 25  
Octobre : 2 et 9  
Novembre : 6 et 27  
Décembre : 4  
Janvier : 8 et 22  
Février : 12  
Mars : 19  
Avril : 30

Informations au : 04 76 97 90 87

### AU COLÉO :

ACHAT SUR PLACE 1/2 HEURE AVANT LE DÉBUT DU  
SPECTACLE, DANS LA LIMITE DES PLACES DISPONIBLES.

Les adhésions ne peuvent pas être réalisées les soirs de spectacle au Coléo.

# RÈGLEMENT DES BILLETS

Le règlement des billets est accepté :

- Sur le site de vente en ligne du Coléo : par carte bancaire uniquement.
- À la mairie de Pontcharra lors des permanences et au Coléo le jour du spectacle : en espèces, par chèque à l'ordre du Trésor Public, par carte bancaire, par carte Pass' Région pour les lycéens et apprentis de la Région Auvergne-Rhône-Alpes et par carte Tattoo pour les collégiens isérois.
- En amont via l'application Pass Culture pour les utilisateurs de 15 à 20 ans.
- Pour les réservations de groupe, merci de contacter directement le service culture par mail à [culture@pontcharra.fr](mailto:culture@pontcharra.fr) ou par téléphone au 04 76 97 90 87.

## BON À SAVOIR



Avant et après chaque spectacle, une association charrapontaine vous propose des boissons. N'hésitez pas !



Le placement en salle n'est numéroté sur aucun spectacle.



Pour les personnes à mobilité réduite, des emplacements spécifiques sont réservés, merci de le préciser lors de l'achat des billets. En cas d'achat en ligne, merci d'envoyer par la suite un courriel pour le préciser à : [culture@pontcharra.fr](mailto:culture@pontcharra.fr)



Le Coléo s'est équipé d'un dispositif pour malentendants facilitant la compréhension des paroles. Si vous souhaitez bénéficier de ce dispositif sur un des spectacles de la saison, merci de nous en informer en amont par mail à [culture@pontcharra.fr](mailto:culture@pontcharra.fr)



L'horaire indiqué sur la plaquette et les billets est celui du début du spectacle. Merci d'arriver au minimum 1/4 d'heure avant par respect pour les artistes et le public. Les retardataires prennent le risque de se voir refuser l'entrée de la salle sans remboursement possible.



Il est interdit d'effectuer des enregistrements audio, vidéo et photographiques des spectacles. Il est interdit de manger et de boire dans la salle.

# TARIFS 2026-2027

Les tarifs sont valables pour tous les spectacles hors public scolaire :

		TARIFS
18/09	Présentation de la saison Aïtawa (p.6)	Gratuit sur réservation
04/10	Les visites du Coléo (p.8)	Gratuit sur réservation
09/10	La vie c'est cool (p.10)	Catégorie 3
10/10	Enchanteur (p.12)	Catégorie 3
08/11	Poucette (p.14)	Jeune public
13/11	Balle de match (p.16)	Catégorie 1
11/12	Un Océan d'amour (p.18)	Jeune public
08/01	Clicktature (p.20)	Catégorie 2
17/01	Volatile ombré (p.22)	Jeune public
30/01	Le Contre-chant des Sirènes (p.24)	Catégorie 2
05/02	Embrouilleurs (p.26)	Catégorie 1
13/03	Anitya - L'impermanence (p.28)	Catégorie 1
20/03	Le Concert des Sorciers (p.30)	Catégorie 2
26/03	Mimpi (p.32)	Jeune public
09/04	Candide, L'Optimiste ! (p.34)	Catégorie 1
30/04	Urtica (p.36)	Catégorie 1
21/05	Skoki Mama Tour (p.38)	Catégorie 2

## TARIF CARTE D'ADHÉSION : 5 €

TARIFS	NORMAL	ADHÉRENT	SALLES PARTENAIRES, CE, CSE, ASSOCIATIONS, CARTES DE RÉDUCTION	RÉDUIT	ADHÉRENT JEUNE
Jeune public			7€		
Catégorie 1	19 €	10 €	14 €	9 €	5 €
Catégorie 2	25 €	16 €	20 €	15 €	11 €
Catégorie 3	29 €	22 €	26 €	21 €	17 €

- **Normal** : pour tous, à l'exception des personnes pouvant prétendre aux tarifs ci-dessous ;
- **Adhèrent adulte** : pour les adhérents du Coléo (munis du code individuel d'adhésion) ;
- **Salles partenaires, comités d'entreprise, comités sociaux et économiques, associations et cartes de réduction** : pour les abonnés / adhérents / « spectateurs + » de l'Espace Aragon à Villard-Bonnot, de l'Espace Paul Jargot à Crolles, de l'Agora à Saint-Ismier, de la Pléiade à Alleverd, du Belvédère à Saint-Martin d'Uriage et de l'association Scènes Obliques (sur présentation obligatoire de la carte d'abonné/adhèrent) ; pour les associations ou comités d'entreprise à partir de 10 places achetées (uniquement pour les adultes ne pouvant bénéficier d'aucun tarif "réduit")\* ; pour les adhérents de l'association Espace Aragon ; pour les titulaires de la carte COS 38 ;
- **Réduit** : pour les moins de 18 ans, les étudiants de moins de 26 ans (sur présentation obligatoire d'un justificatif) et les demandeurs d'emploi (sur présentation obligatoire d'un justificatif) ;
- **Adhèrent jeune** : pour les adhérents jeunes du Coléo de moins de 18 ans ou étudiants de moins de 26 ans (munis du code individuel d'adhésion).

\* Le tarif groupe s'applique uniquement dans les cas où les 10 personnes (ou plus) ne bénéficient d'aucune réduction tarifaire (ni le tarif adhérent, ni le tarif des salles partenaires, ni le tarif réduit, ni le tarif adhérent jeune).



Les élèves de l'école de musique municipale de Pontcharra bénéficient du tarif « Adhèrent jeune » sur les concerts suivants : *Le Concert des Sorciers* et *Skoki Mama Tour* (sur présentation d'une pièce d'identité).

- **Tarif ateliers autour des spectacles** : 5 €/ personne.

Merci de vous munir des justificatifs correspondants lors du retrait de vos places à la mairie et le jour du spectacle au Coléo, sous peine de devoir payer la différence entre le tarif spécifique et le tarif normal.

# L'ADHÉSION AU COLÉO

L'adhésion est individuelle. Elle est activée dès l'achat de la carte nominative d'adhésion. Elle permet de bénéficier du tarif adhérent dès l'achat du premier spectacle et sur tous les spectacles de la saison 2026-2027 (sauf tarifs Jeune Public).

Chaque adhérent reçoit sa carte d'adhésion nominative du Coléo ainsi que son code d'adhésion.

## L'ADHÉSION PERMET DE BÉNÉFICIER DES AVANTAGES SUIVANTS :

- Réserver d'autres places de spectacle à votre nom au tarif adhérent tout au long de la saison ;
- Échanger des places pour un spectacle de tarif équivalent (même catégorie) ou supérieur, au minimum 48h avant la date du spectacle à échanger dans la limite des places disponibles et des spectacles restants ;
- Bénéficier du tarif abonné / adhérent / « spectateur + » pour les spectacles de l'Espace Aragon à Villard-Bonnot, de l'Espace Paul Jargot à Crolles, de l'Agora à Saint-Ismier, de la Pléiade à Allevard, du Belvédère à Saint-Martin d'Uriage et ceux proposés par l'association Scènes Obliques (festival de l'Arpenteur notamment).

**i** Le tarif adhérent s'applique tout au long de l'année à la mairie, sur la billetterie en ligne et au Coléo le jour du spectacle, sur présentation obligatoire de la carte ou du code d'adhésion du Coléo et d'une pièce d'identité.

# TENEZ-VOUS INFORMÉS

Pour ne rien rater, abonnez-vous à la lettre d'information du Coléo ! C'est facile : envoyez un mail à [culture@pontcharra.fr](mailto:culture@pontcharra.fr) (objet : lettre d'info Coléo). N'hésitez pas, au fil de la saison, à consulter [pontcharra.fr](http://pontcharra.fr) et le Mag, nous vous tiendrons informés de tout changement éventuel.

# LES PARTENAIRES

Le Coléo est un équipement communal qui a développé au fil des saisons des partenariats professionnels structurants sur le territoire.

## LE COLÉO REMERCIE SES PARTENAIRES

- Le Département de l'Isère,
- La Communauté de communes Le Grésivaudan,
- Les salles de spectacles du Grésivaudan : l'Espace Aragon à Villard-Bonnot, l'Espace Paul Jargot à Crolles, l'Agora à Saint-Ismier, la Pléiade à Allevard, le Belvédère à Saint-Martin d'Uriage, et l'association Scènes Obliques.
- Les services municipaux, l'école de musique municipale et la ludothèque municipale,
- Le cinéma Jean Renoir et la médiathèque intercommunale Jean Pellerin.

## LE MAILLON

L'association Le Maillon est la fédération régionale Auvergne-Rhône-Alpes du Réseau Chainon. Elle rassemble une trentaine de structures adhérentes. À travers ses actions, Le Maillon contribue au développement culturel des territoires en structurant un réseau de diffusion pluridisciplinaire, en accompagnant le repérage artistique de compagnies et en favorisant des tournées mutualisées éco-responsables à l'échelle régionale. Chaque année, « Le Maillon en Scène » devient le temps fort de cette dynamique. Le festival propose aux professionnels et au public de découvrir des projets artistiques repérés et accompagnés par les adhérents. En 2027, pour sa 32e édition, il se déploiera du 18 au 20 janvier dans le Puy-de-Dôme, faisant escale à Beaumont, Cournon-d'Auvergne, Issoire, Le Cendre et Pont-du-Château.

## ZOOM SUR CULTURE DU CŒUR

Depuis 2006, le Coléo travaille en lien avec Culture du Cœur Savoie. Cette association, en partenariat avec différents relais locaux (Restos du cœur, Secours Catholique, ...) a pour but de lutter contre l'exclusion et d'agir en faveur de l'insertion sociale des personnes les plus démunies, en facilitant leur accès à la culture, aux sports et aux loisirs. Chaque saison, la commune de Pontcharra offre plus de 100 places de spectacle à Culture du Cœur Savoie pour permettre à des publics exclus de la culture d'accéder à une offre culturelle.

# AUTRES MANIFESTATIONS 2026-2027

Le Coléo est également un espace culturel qui accueille tout au long de l'année de nombreux événements. Qu'ils soient municipaux, scolaires ou associatifs, ces temps participent à la vie de la commune.

## SEPTEMBRE

**FORUM MUNICIPAL  
DES ASSOCIATIONS**  
Samedi 5 de 14h à 18h



## NOVEMBRE

**BOURSE AUX SKIS**  
Dimanche 22 de 9h à 19h  
Organisée par le CTM  
Contact : Mme Bard  
ctm.montagne@gmail.com

**TROPHÉE MUNICIPAL  
DES SPORTS**  
Mercredi 25

**REPAS DES AÎNÉS**  
Dimanche 29 à 12h



## DÉCEMBRE

**TÉLÉTHON**  
Du vendredi 4 au dimanche 6  
Organisé par Pontch'éthon  
Contact : M. Mathon, 06 72 90 40 67  
pontch.ethon@gmail.com  
<https://urlz.fr/qXqq>

**AUDITION D'HIVER DE L'ÉCOLE  
DE MUSIQUE MUNICIPALE**  
Vendredi 18 à 20h



## JANVIER

**VŒUX DU MAIRE À LA POPULATION**  
Samedi 23

## FÉVRIER


**CONCERT**  
Samedi 6 à 20h30  
Organisé par l'Harmonie Les Enfants de Bayard  
Contact : orchestre.lesenfantsdebayard@gmail.com  
Billetterie : helloasso

## RENCONTRES D'ORCHESTRES

**Mercredi 10**  
Organisées par l'école de  
musique municipale

## SPECTACLE ESMERALDA

**Samedi 13 à 20h30**  
Organisé par La Compagnie Vocale  
Contact : M. Damien Brochier, 06 14 71 28 97  
Billetterie : lacompagnievocale.fr



## MARS

**SOIRÉE DANSANTE**  
Samedi 6 à 20h  
Organisée par Dansons ensemble  
Contact : Mme Sophie Roelly, 07 71 55 87 83  
<https://miniurl.be/r-5i7o>

**SEMAINE MUNICIPALE DE L'ENFANCE**  
Mardi 16, jeudi 18 et vendredi 19 de 9h à 12h



## AVRIL

**AUDITION DE PRINTEMPS DE L'ÉCOLE  
DE MUSIQUE MUNICIPALE**  
Vendredi 2 à 20h

## FESTIVAL PONTCH'ARTS MARTIAUX


**Samedi 3 à 20h**  
Organisé par KB 38 Grésivaudan  
Contact : M. Tabti, 06 13 65 10 42  
[kickboxing-gresivaudan.fr](http://kickboxing-gresivaudan.fr)

## RENCONTRES CHORÉGRAPHIQUES

**Dimanche 11 à 15h**  
Organisées par Les Petits Rats  
Contact : bureau.lespetitsrats@gmail.com  
Billetterie : [www.petitsratspontcharra.sitew.fr](http://www.petitsratspontcharra.sitew.fr)

## FESTIVAL DE DANSE FOLKLORIQUE PORTUGAIS

**Samedi 24 à 14h**  
Contact : Mme Dias de Matos  
osamigosdepontcharra@gmail.com



## MAI

**FESTIVAL HIP-HOP**  
« WHO GOT THE FLOWER ?! »  
Du vendredi 7 au dimanche 9  
Organisé par Nextape. Contact : M. Durochat,  
[geoffroy@nextape.co](mailto:geoffroy@nextape.co)

## CONCERT GRÉSIVOICE GOSPEL


**Samedi 22 à 20h**  
Organisé par Amitié Protestante  
Contact : [amitieprotestantepontcharra@gmail.com](mailto:amitieprotestantepontcharra@gmail.com). Billetterie : helloasso


## SALON « PARLONS NUMÉRIQUE ALTERNATIF »

**Vendredi 28 de 14h à 22h**  
Organisé par le Secours Catholique pour  
le festival 10 jours de RévES  
Contact : Mme Véronique Ormancey  
06 60 53 40 33, [accueil@10joursdereves.org](mailto:accueil@10joursdereves.org)  
10joursdereves.org. Entrée libre

## CONCERT

**Samedi 29 à 20h30**  
Organisé par Chœur Consonance  
Contact : M. Américo Dos Santos,  
06 26 17 02 36  
[chœur.consonance@gmail.com](mailto:chœur.consonance@gmail.com)



 Informations sous réserve de modifications. Renseignez-vous auprès de la mairie ou des associations concernées pour en savoir plus. Le Coléo accueille par ailleurs les spectacles des écoles élémentaires de Pontcharra, des collectes de sang et des lotos. Retrouvez toutes les informations dans l'agenda sur [pontcharra.fr](http://pontcharra.fr) et sur le Mag.

## JUIN

### SPECTACLE DE L'OPTION THÉÂTRE DU LYCÉE PIERRE DU TERRAIL

**Mardi 1<sup>er</sup>**  
Contact : [sabine.gandin@ac-grenoble.fr](mailto:sabine.gandin@ac-grenoble.fr)  
[@optiontheatre.pdt](https://optiontheatre.pdt)

### SPECTACLE DE L'OPTION DANSE DU LYCÉE PIERRE DU TERRAIL

**Jeudi 3 à 18h30**  
Contact : Alexandra Corbalan  
[alexandra.corbalan@ac-grenoble.fr](mailto:alexandra.corbalan@ac-grenoble.fr)  
[@artsdanse.pontcharra](https://artsdanse.pontcharra)

## CONCERT


**Samedi 12 à 20h30**  
Organisé par  
l'Harmonie Les Enfants de Bayard  
Contact :  
[orchestre.lesenfantsdebayard@gmail.com](mailto:orchestre.lesenfantsdebayard@gmail.com)  
Billetterie : helloasso

## SPECTACLE DE DANSE

**Samedi 19 à 20h et dimanche 20 à 16h**  
Organisé par Acti'Danse  
Contact : [bureau.actidanse38@gmail.com](mailto:bureau.actidanse38@gmail.com)  
[actidanse.assoconnect.com](http://actidanse.assoconnect.com)

## GALA DE DANSE

**Samedi 26 à 20h**  
Organisé par Les Petits Rats  
Contact :  
[bureau.lespetitsrats@gmail.com](mailto:bureau.lespetitsrats@gmail.com)  
Billetterie :  
[www.petitsratspontcharra.sitew.fr](http://www.petitsratspontcharra.sitew.fr)



# VENIR AU COLÉO



# POUR TOUT RENSEIGNEMENT

**SERVICE CULTURE - MAIRIE DE PONTCHARRA**  
**BP 49 - 38530 PONTCHARRA**

**TÉL. 04 76 97 90 87**

**MÉL : CULTURE@PONTCHARRA.FR**

**DIRECTION : MORGANE BLOT**

**ADMINISTRATION : MARIE-JOSÉ BRUN**

**COMMUNICATION : ARNAUD LETAILLER**

**ACCUEIL ET TECHNIQUE : DAMIEN LEPOUTRE, JEAN-SÉBASTIEN  
LAURENT ET LES INTERMITTENTS**

**ENTRETIEN : CATHIA MODESTE ET MARIE PILLITTERI**

## Crédits photo :

Aïtawa - Julie Cherki / Les visites du Coléo - Julien Virlogeux / La vie c'est cool - La Comédie Du Dauphiné / Enchanteur - Surmesures / Poucette - Compagnie Caminos / Balle de match - Simon Gosselin / Un Océan d'amour - Stéphane Michel / Clicktature - Homardpayette / Volatile ombré - La Rotule / Le Contre-chant des Sirènes - Nicéphore Tsimbidaros / Embrouilleurs - compagnie Institut / Anitya - L'impermanence - Loïc Nys / Le Concert des Sorciers - Ensemble Instrumental des Volcans / Mimpi - Arsène Froger / Candide, L'Optimiste ! - Olivia Grenez / Urtica - Lucille Chapsal / Skoki Mama Tour - Eric Soudan / La Graine Ailée - Compagnie la Graine Ailée / Flotter - Loïc Nys / Le Théâtre du Risque - De Marchi / Maison Courbe - Loïc Nys / La Collection - ARFI

## Création graphique et réalisation :

Maurice Bucci, service communication - Arnaud Letailleur, service culture de la mairie de Pontcharra. Visuel : Anaïs Blot. Impression : Imprimerie Courand et Associés.

Cette plaquette est imprimée avec des encres végétales, par un imprimeur certifié « imprim'vert », label garantissant la bonne gestion des déchets dangereux, la sécurisation de stockage des liquides dangereux et la non-utilisation de produits toxiques.



 **86, rue du Pont-Haubané 38530 Pontcharra**

 **220 places gratuites devant le Coléo**

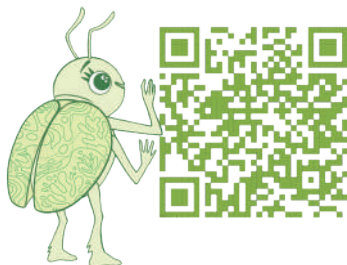


Numéros de Licence :  
1-00370 / Z-003063 / 3-003057

# BILLETTERIE



EN LIGNE SUR [PONTCHARRA.FR/COLEO](https://pontcharra.fr/coleo)  
OU EN SCANNANT LE QR CODE :



## À LA MAIRIE DE PONTCHARRA

Permanences de 14h à 17h les jours suivants :

Septembre : 2, 4, 9, 11, 16, 18 et 25

Octobre : 2 et 9

Novembre : 6 et 27

Décembre : 4

Janvier : 8 et 22

Février : 12

Mars : 19

Avril : 30

Informations au : 04 76 97 90 87

