

Pontcharra

le mag

Cadre de vie
Ne jetez rien, ici
commence le Bréda !
Page 4

Actualité
Élections municipales et
communautaires
Page 7

Jeunesse
Le Cairn
inauguré
Page 14

Solidarité
Pontcharra-Aratoca :
une coopération engagée
Page 17

N° 40
janvier | 2026



Dossier

**Coléo en fête :
25 ans de spectacle vivant**

N° 40

janvier | 2026

04 CADRE DE VIE

Ne rien jeter, ici commence le Bréda | Arrêté municipal sur la propreté | Portrait: Teddy Kachkach | Date à noter: Semaine verte | Aménagement du parvis de la gare | Bientôt un pôle médical

06 ACTUALITÉ

Neige: travail d'équipe! | État Civil | Nouveaux services et nouvelles entreprises | L'ADEF recrute de nouveaux profils | 15 et 22 mars: élections municipales et communautaires | Date à noter: Carnaval | Inscriptions scolaires | Budget 2026
Territoire
Déchets | Dépôt sauvage | Entreprises, réduisez vos factures d'énergie | L'artothèque | Les rendez-vous médiathèque

10 VIE MUNICIPALE

Brèves du conseil
Expression politique

11 DOSSIER

Coléo en fête: 25 ans de spectacle vivant

14 ENTRE NOUS

Jeunesse

Le Pôle Enfance le Cairn inauguré | Périscolaire | Date à noter: Semaine de l'enfance | Atelier deux-roues solidaire | CMJ

Solidarité

Cimetières | Santé mentale | Testez-vous pour rester en forme! | Café des aidants | Coopération Pontcharra-Aratoca | Nouveaux services de santé | Ciné senior

18 LOISIRS

Vie associative et sportive

1^{re} compagnie de Tir à l'arc | Nouveau sol pour le gymnase César Terrier | Bénévolat pour le Handy'namic Grésivaudan | Cross Bayard

Culture

Magie au Coléo | Dates à noter: Puggling, Ça disparaît et Ateliers magie | Éveil musical | Soirées jeux à la ludothèque

Retour en images

Marché de Noël

23 AGENDA

L'actualité du trimestre | Vos rendez-vous culturels

Directrice de la publication: Cécile Robin | **Directrice de la rédaction:** Jeanne Fleurent

Rédaction: Clémence Guily, Maurice Bucci | **Photos:** Mairie, JP Photographe, Le Dauphiné Libéré, Pontch'éthon, AdobeStock

Réalisation, infographie: Élodie Combe

Impression: Imprimerie du Pont-de-Claix | **Diffusion:** Le Group

Photo de couverture: Spectacle Pontcharra fête le Coléo en novembre dernier

Parution trimestrielle: janvier – avril – juillet – octobre

Bulletin d'informations municipales

Réalisation service Information | ISSN 0766-3455

Imprimé sur papier FSC-PEFC et encres végétales
pontcharra.fr - e-mail: courrier@pontcharra.fr





02

01 - 11 novembre, se souvenir

Face au monument aux morts, les représentants des anciens combattants, des forces vives, la Rosière, les enfants des écoles, les membres du CMJ et du Conseil municipal, étaient réunis au côté des Charrapontains pour célébrer la fin de la première guerre mondiale.

02 - Bienvenue à Pontcharra

Les habitants, récemment installés sur la commune, ont été reçus en mairie le 22 novembre par les élus, pour faire connaissance et s'informer des projets en cours.

03 - Merci pour votre générosité

La collecte alimentaire a permis, les 28 et 29 novembre, de récolter 4,2 tonnes de denrées. L'association Équilibre – organisatrice dans le cadre de la collecte annuelle des Banques alimentaires – en collaboration avec la Banque alimentaire de l'Isère, remercie ses généreux donateurs et vous donne rendez-vous l'année prochaine.

04 - Un repas de fêtes aux allures d'anniversaire

275 personnes de plus de 70 ans sont venues au Coléo le 30 novembre pour le traditionnel repas dansant des aînés. Cette année, ils fêtaient aussi le quart de siècle du lieu qui les accueillait : le Coléo. Sur la photo, M^{me} Le Maire accueille M^{me} Monti, doyenne du repas.

05 - Les petites gourmandises de fin d'année

Entre le 3 et le 5 décembre, plus de 530 coffrets gourmands ont été distribués aux aînés qui en avaient fait le choix. L'ADMR a apporté les coffrets aux personnes qui bénéficient du portage des repas.

06 - Pontch'éthon : un record !

Le Pontch'éthon a récolté 20 776,02 € lors de cette 25^e édition, une donation record ! 13 rendez-vous étaient ainsi donnés ce week-end du 6 et 7 décembre. Les membres de la Coordination Isère Sud de l'AFM-Téléthon ont fait la surprise de remettre aux bénévoles de Pontch'éthon un gâteau pour les 25 ans du Téléthon sur Pontcharra et Saint-Maximin, la plus ancienne animation du secteur de la coordination.



06



L'ÉDITO

Cécile ROBIN

Maire de Pontcharra

En ce début d'année, je vous adresse, au nom du conseil municipal, tous mes meilleurs vœux. Je souhaite à chacune et chacun d'entre vous une année de santé, de bonheur, de solidarité et de réussite. Le 24 janvier, nous aurons le plaisir de nous retrouver au Coléo pour la traditionnelle cérémonie des vœux, l'occasion de partager ensemble un moment de convivialité et d'échanges.

L'année 2026 débute sous le signe de la finalisation d'un projet : le pôle enfance Le Cairn est désormais une réalité. Après l'installation de la crèche L'empreinte en septembre dernier, c'est au tour de l'école Christophe Borg d'accueillir d'ici quelques semaines élèves, enseignants, AESH et agents périscolaires. Ce projet structurant achève le plan de rénovation des écoles, engagé en 2018.

Cette année marque également les 25 ans du Coléo. Un quart de siècle durant lequel notre salle de spectacle a rythmé la vie culturelle et associative de notre territoire. Je vous invite à parcourir le dossier qui vous replongera avec nostalgie dans les souvenirs de tous les moments partagés autour du spectacle vivant. L'occasion d'adresser mes remerciements à celles et ceux, professionnels, amateurs, associations, scolaires, public, agents municipaux, élus, qui ont imaginé, créé et fait vivre ce lieu devenu emblématique. Cet anniversaire, nous le célébrons avec vous.

L'année 2026 sera aussi marquée par les élections municipales des 15 et 22 mars. C'est un moment essentiel de démocratie. Cette période nous oblige naturellement à limiter notre parole d'équipe municipale par équité entre les différentes listes.

Je termine donc en remerciant chaleureusement les élus du conseil municipal pour leur engagement à mes côtés, les agents municipaux pour leur dévouement quotidien et leur sens du service public, les forces vives de notre commune et toutes les Charrapontaines et les Charrapontains. C'est ensemble que nous contribuons à faire de Pontcharra une ville solidaire et attractive où il fait bon vivre ensemble.

Excellente lecture et bonne année 2026

[ENVIRONNEMENT]

NE RIEN JETER, ICI COMMENCE LE BRÉDA !

Pendant les vacances d’octobre, 16 jeunes âgés de 10 à 15 ans ont marqué près des avaloirs un message pour chacun d’entre nous : « Ne rien jeter, ici commence le Bréda ! »



Sur une idée de la commune et grâce à la motivation des jeunes de la Maison des Jeunes, une trentaine d’avaloirs de la commune disposent maintenant de ce message de sensibilisation à côté de leur grille. Encadrés par Damien Vynck, adjoint au maire en charge de l’environnement, Jean-Philippe Etheve agent du service technique de la Mairie ainsi que Sabine Gamond et Céline Pellat de la MJ, les jeunes ont procédé à ce marquage à l’aide de pochoirs et de peinture. « Pour nous, cette initiative est une façon de sensibiliser la jeunesse et répond donc à une de nos missions éducatives. Pour les jeunes, cette action est valorisante : ils agissent pour la commune et participent ainsi au bien vivre ensemble » explique Laurent Rémy, le directeur de la MJ. À nous de jouer maintenant, et

de prendre le temps de réfléchir aux conséquences de nos gestes. Un déchet dans le Bréda, c’est un déchet retrouvé dans la mer.

[PORTRAIT]

« RAMASSER, C’EST DIMINUER NOTRE POLLUTION, ET ÇA, C’EST ENCOURAGEANT ! »

Depuis 7 ans, Teddy Kachkach, sur son temps libre, ramasse les déchets laissés à l’abandon dans la commune. Ancien membre du CME, il avait participé au premier ramassage collectif de la semaine verte en 2017. Sa ville il l’aime au sens propre et de façon large.

Pourquoi réaliser ce ramassage?

D’abord parce que j’aime savoir et constater que ma ville est propre. Les déchets disséminés sont une atteinte à notre cadre de vie. Qui a envie de vivre dans un endroit où le laisser-aller est la norme ? C’est une pollution, visible et sur laquelle nous pouvons agir : comment peut-on rester les yeux fermés ?

À quelle fréquence ramassez-vous?

Avant, quand j’étais scolarisé à Pontcharra, je faisais des collectes dès que j’avais un moment de libre. Au collège et au lycée, j’ai motivé quelques amis à m’accompagner. Nous avons aussi fait du ramassage dans le Bréda en mettant un aimant sur une corde. Aujourd’hui, je fais mes études au lycée de Saint-Ismier, en première bac pro Aménagements paysagers, je ne reviens que le week-end. Dès que je suis disponible, j’y vais.

Cet été, j’y suis allé tous les jours par exemple. Malheureusement, je trouve toujours à ramasser. Depuis trois ans, je pèse les déchets retrouvés, en moyenne 100 kg collectés par an.

Que faites-vous de ce que vous trouvez?

Je trie tout ce que je peux, je dépose en déchetterie ce qui doit l’être. Pour les encombrants, je communique au service technique de la Mairie les lieux où les objets se trouvent afin qu’ils puissent les récupérer.

Depuis 7 ans, comment trouvez-vous l’évolution de la situation?

Je n’y vois pas vraiment d’évolution. Je ne suis pas exaspéré mais je ne suis pas optimiste. Il y a encore trop de déchets dans nos rues, nos espaces verts, nos quartiers. Je suis inquiet de la pollution que cela génère notamment pour les océans. Dans ma scolarité, j’ai exposé

Pour la propreté, c’est écrit noir sur blanc

La propreté de la ville est aussi une préoccupation importante des membres du Conseil des Sages. Un problème qui ne repose pas uniquement sur les agents municipaux mais se partage entre tous les habitants.

Un doute ? Une interrogation ? Pour connaître les bonnes pratiques, consultez l’arrêté municipal. Quand on aime sa ville propre, on adopte les bons gestes !

FLASHEZ-MOI
ET CONSULTEZ
L’ARRÊTÉ
MUNICIPAL.

À noter

SEMAINE VERTE

Du 20 au 24 avril



plusieurs fois l’importance de nos océans et les conséquences à sa pollution. Jeter des déchets dans les avaloirs, c’est les jeter dans le Bréda, donc dans la Méditerranée. Tout ce que je peux ramasser, c’est tout ce qui ne finira pas dans l’estomac d’une tortue. Ces petits gestes m’encouragent même si les comportements changent lentement.

[PARVIS GARE]

FAVORISER UNE MOBILITÉ DURABLE

Démarrés début novembre, les travaux d'aménagement du parvis de la gare seront achevés prochainement.



Pour faciliter un « dernier kilomètre moins carboné », un totem directionnel a été installé au centre du parvis. Il indique les principaux points d'intérêt de la ville, accompagnés de leur temps d'accès à pied ou à vélo. À ses côtés, un nouveau mobilier urbain accueille deux posters l'un représente le plan de la ville, reprenant les points d'intérêt indiqués sur le totem, l'autre met en avant les éléments clés de la gare.

Des équipements vélo modernisés

L'abri vélo situé du côté du Coléo a été entièrement réhabilité. Avec une capacité de 20 places, il bénéficie désormais d'un bardage et d'une toiture neufs, ainsi que d'arceaux plus

modernes et pratiques. Dans le même esprit, l'abri bus voisin a été rénové, avec un nouveau bardage et l'apposition d'un logo bus. L'autre abri vélo, qui fera l'objet d'un projet d'amélioration en lien avec la consigne commune, reste pour l'instant inchangé. Pour compléter l'offre, deux équipements en libre accès ont été installés : une station de gonflage et un totem de réparation, muni des outils nécessaires. À proximité des abris, deux nouvelles rampes d'accès facilitent le franchissement du trottoir pour les cyclistes. Enfin, les marquages au sol seront repris. Une zone de stationnement dédiée aux motos, équipée de barres d'accroche, a également été créée. Ces aménagements sont

financés par la Région Auvergne-Rhône-Alpes et SNCF Gares & Connexions.

Des sanitaires renouvelés et plus accessibles

Les WC publics font l'objet d'une rénovation complète : plafond, éclairage, plomberie et mise aux normes PMR [Personnes à mobilité réduite]. Prochainement accessibles depuis le parvis de la gare, ils seront ouverts de 5h30 à 19 heures. Financés par la Région Auvergne-Rhône-Alpes, SNCF Gares & Connexions et par la commune (à plus de 60 %), ces sanitaires seront gérés et entretenus par la Ville. Une fontaine à eau, installée devant, viendra compléter l'ensemble de ces aménagements.

[SANTÉ]

BIENTÔT UN PÔLE MÉDICAL

Santéalp, promoteur spécialisé dans la construction de Pôles et Maisons de santé pluridisciplinaires, a acquis un terrain communal situé près du collège pour y construire un établissement de santé.



© Architecte : Étienne Rollet cabinet Empreintes architecture : Montbonnot

1016 m²
LA SURFACE DU PÔLE

18 à 20
CABINETS environ


25 à 30
PROFESSIONNELS DE SANTÉ
attendus

Le bâtiment, aux normes ERP actuelles [Établissement Recevant du Public] proposera aux professionnels médicaux et paramédicaux, tous les équipements nécessaires à leurs pratiques. Les cabinets seront en effet conçus sur mesure selon le besoin de chaque praticien (surface, équipements, etc.) et disponibles à la location ou à l'achat. Une salle commune dédiée aux professionnels est prévue afin d'échanger et d'organiser des formations, des réunions, etc. Ce pôle viendra renforcer l'offre de soins sur la commune puisque Santéalp y installera de nouveaux professionnels de santé. En complément, un espace petite enfance sera dédié à l'installation d'une micro-crèche avec jardin extérieur.

[ÉTAT CIVIL]

Mariage

1^{er} DÉCEMBRE 2025

Noël Maullier et Valérie Butera

27 DÉCEMBRE 2025

Olivier Said et Elena Nalbandian

Naissance

30 OCTOBRE 2025

Lola Rouet

NOUVEAUX SERVICES
ET NOUVELLES
ENTREPRISES

Aux mille et Une coupes

Salon de coiffure depuis 37 ans à Pontcharra repris par Delphine Bourgeat depuis le 1^{er} septembre.

| RDV en ligne sur Planity

| 04 76 97 76 33


Pro Energie

Expert en installation de pompes à chaleur Travaux de climatisation et chauffage – Bilans thermiques.

| 15 rue du Marquis


| 06 74 79 06 13

|  contact@proenergie38.fr

|  proenergie38.fr

Moto planète

Un média moto né de passionnés Charrapontains, devenu aujourd’hui l’un des leaders du secteur.

|  motoplanete.com

Shiva

Ménage et repassage à domicile.

| Responsable d'agence : Laura Diana

| 188 rue Laurent Gayet

| 04 38 50 00 83

|  shiva.fr

La Paillette sucrée

Créatrice, bijoux, accessoires, bougies, fondants.

| 30 avenue de Savoie


|  lapaillettesucree.com

Atelier des petits Gobelins

Cours de dessin et arts créatifs.

| Nouvelle adresse : 30 avenue de Savoie

| 06 16 23 61 01

|  tsukikuro@hotmail.fr

|  atelier-des-petits-gobelins.com

[SAISON]

NEIGE : TRAVAIL D'ÉQUIPE

Avec l'apparition des flocons et pour que chacun puisse se déplacer en toute sécurité, chacun se saisit de sa pelle.

Actions de la commune

Déneigement des principaux axes (hors routes départementales) et des accès aux bâtiments publics et voies secondaires.

L'équipe des services techniques est en astreinte jusqu'au 21 février.

Votre action



GESTE #1

Balayez et raclez devant vos maisons ou votre immeuble (cour, parking privé), sur les trottoirs jusqu'au caniveau, en dégagant celui-ci.

Les professionnels sont tenus de le faire devant leur local.

GESTE #2

Lors de vos déplacements, faites preuve de prudence.

GESTE #3

En voiture, augmentez les distances de sécurité et réduisez votre vitesse.

GESTE #4

Mettez du sable ou du sel en cas de verglas.

[EMPLOI]

L'ADEF RECRUTE DE NOUVEAUX PROFILS

Après avoir accompagné plus de 99 salariés en 2024, l'ADEF [Association D'aide au retour à l'Emploi et à la Formation] accélère son développement et diversifie son recrutement avec de nouveaux profils.



L'association poursuit son objectif d'insertion en proposant des missions variées en CDD d'usage, à temps plein ou partiel : entretien, restauration, agent de collectivité, employé de maison, paysagisme, travaux divers, etc. En intégrant l'association, vous en êtes automatiquement salarié et êtes susceptible de vous retrouver sur des missions. Dès votre arrivée, vous bénéficiez d'un diagnostic pour identifier vos besoins : mobilité, garde d'enfants, logement ou difficultés financières. Ensuite, l'ADEF vous accompagne vers un retour durable à l'emploi grâce à un dispositif de suivi personnalisé de 24 mois, avec notamment des mises à disposition et des formations.

Si vous êtes domicilié dans la Vallée du Grésivaudan, en recherche d'emploi ou en difficulté pour un retour vers l'emploi, contactez l'ADEF.

| Antenne de Pontcharra : 04 76 13 57 84

| Siège social à Crolles : 04 76 92 19 20

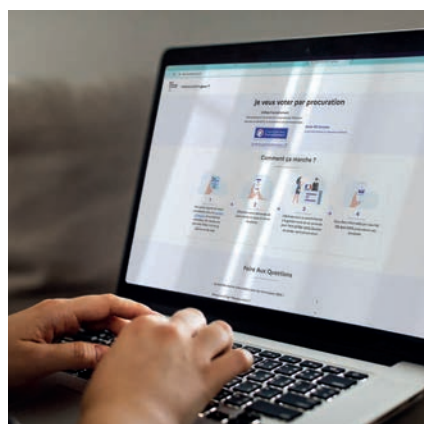


[CITOYENNETÉ]

15 ET 22 MARS : ÉLECTIONS MUNICIPALES ET COMMUNAUTAIRES

À la fin de l'hiver, vous êtes appelés à élire vos représentants dans la commune et à l'intercommunalité. Quelques rappels sur cette élection et votre participation.

Avant de vous rendre aux urnes, vérifiez que vous êtes bien inscrit sur les listes électorales. Cette obligation s'applique aussi aux ressortissants européens qui souhaitent voter lors de ce scrutin. Vérifiez votre inscription sur service-public.fr ou auprès du service élections au 04 76 97 11 65.



Où voter?

Les bureaux 1, 2, 3 sont au gymnase César Terrier.
Les bureaux 4, 5 à la maternelle César Terrier.

Dimanches 15 et 22 mars
8h-18h

Absent?

Optez pour la procuration sur

| maprocuration.gouv.fr

La démarche peut être faite 100 % en ligne avec une identité numérique certifiée.
Informations en mairie.

Pièce d'identité sous forme papier obligatoire

Votre titre d'identité au format papier en cours de validité est obligatoire quand vous vous rendez au bureau de vote. Pensez à bien vous en munir ! L'un des documents suivants est présentable : carte nationale d'identité, passeport, carte vitale avec photographie, permis de conduire.

Il est aussi conseillé de venir avec sa carte d'électeur même si elle n'est pas obligatoire.

| Pour toute question : 04 76 97 11 65



© CNE - Agence nationale de titres sécurisés

À noter

CARNAVAL

28 mars



Inscriptions scolaires : dès maintenant !



JE RETIRE LE DOSSIER D'INSCRIPTION
en Mairie, auprès du service accueil ou
sur Internet (portail famille) :
espace-citoyens.net/pontcharra



JE COMPLÈTE
avec la fiche de renseignements, les
attestations, les copies des justificatifs



JE TRANSMETS AU SERVICE SCOLAIRE
en Mairie, auprès du service accueil ou à
aurelia.decker@pontcharra.fr
Pour tout renseignement, contactez le
service scolaire au 04 76 97 81 94.

[FINANCES]

BUDGET 2026 : LES PROJETS DEVIENNENT DES RÉALISATIONS

Les années se succèdent et une caractéristique demeure : l’incertitude du contexte national. Cependant les investissements se poursuivent pour terminer les projets et continuer à entretenir les infrastructures.

Ce budget 2026 a été élaboré avec les incertitudes du vote du projet de loi de finances 2026 et les conséquences éventuelles pour les collectivités. En effet, ces dernières devront participer au redressement des finances, subir la baisse des dotations ainsi que la minoration des recettes fiscales par l’État. De plus, ce budget s’inscrit dans une fin de mandat dont la priorité est de finaliser les projets en cours afin que la situation financière permette d’en inscrire de nouveaux.

Investissements: terminer les projets

Les investissements seront financés par les ressources propres de la commune, sans avoir recours à l’emprunt. Le cinéma sera acquis cette année. Plusieurs aménagements et finalisations seront réalisés: mode doux entre le Cairn et l’écoquartier, travaux de voirie, aménagement des abords du Bréda ou encore amélioration du réseau incendie des hameaux et réfections aux cimetières (lire p. 16). Un local vélo et des sanitaires seront construits à la plaine des sports. D’autres dépenses courantes comme la réhabilitation d’équipements (charpente des lavoirs, installation de la climatisation dans certains bâtiments non équipés) ou l’achat de matériel sont également prévus.



La commune a prévu d’acquérir le cinéma cette année.

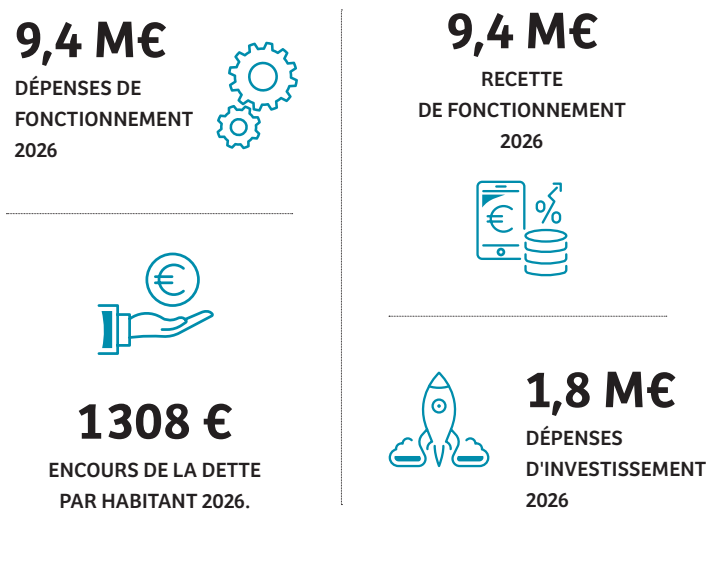
Fonctionnement: une augmentation due au contexte

Même si la commune a toujours veillé à la maîtrise de ses dépenses de fonctionnement budgétaires et énergétiques, le contexte national et international agit fortement sur celles-ci. Ainsi,

une variation est enregistrée en 2025, due à la réglementation : augmentation des charges patronales (+ 3 points des cotisations retraite des agents de la fonction publique), une hausse importante des cotisations d’assurance, et de leurs primes, etc.



Des sanitaires seront construits à la plaine des sports et mis à disposition des utilisateurs.



[NOUVEAUTÉ]

DÉCHETS : GESTION AU GRÉSIVAUDAN, JOUR DE COLLECTE INCHANGÉ

Depuis le 1^{er} janvier, la collecte et la valorisation des déchets sont gérées par la Communauté de communes Le Grésivaudan.

Face aux difficultés financières rencontrées par le Sibrecsa [Syndicat Intercommunal du Bréda et de la Combe de Savoie], la décision de dissoudre ce syndicat a été prise à la fin de l'année 2024. La Communauté de communes Le Grésivaudan qui gérât déjà les déchets et leur valorisation pour 27 communes, étend donc sa compétence en incluant les 16 communes du territoire, qui faisaient partie du Sibrecsa. Ainsi, Le Grésivaudan aura la charge de la compétence déchets pour les 43 communes du territoire, ce qui permettra finalement une gestion uniforme et une équité du service public.

Aucun changement dans la collecte

En pratique, aucun changement dans les jours et les horaires de collecte. Pour les déchetteries, le nombre de passage n'est plus limité. Vous avez accès à l'ensemble des déchetteries du territoire avec votre carte, ainsi qu'à toutes les animations et ateliers : compostage, jardiner malin, etc. Dans les anciens locaux du Sibrecsa, une annexe administrative du service déchets du Grésivaudan a été installée. Vous pouvez vous y rendre pour récupérer des sacs de pré-collecte, obtenir votre carte de déchetterie, venir chercher un composteur gratuit, etc.



SERVICE DÉCHETS DU GRÉSIVAUDAN - ANNEXE ADMINISTRATIVE

441 avenue Jean-François Champollion – ZI du Pré Brun

Horaires d'ouverture :

- Lundi : 8h30-12h et 13h30-17h
- Jeudi : 8h30-12h et 13h30-17h
- Vendredi : 8h30-12h et 13h30-17h

✉ dechetsmenagers@le-gresivaudan.fr | Tél. 04 76 08 03 03

Horaires de la déchetterie de Pontcharra :

- Du lundi au samedi : 8h15-12h et 14h-17h45

Accès : carte obligatoire pour les particuliers, les administrations, les associations.

Sans limitation de passage | Interdit aux professionnels.

Dépôt sauvage :
une solution
apportée, un
comportement
à changer !

Afin de lutter contre les dépôts sauvages et les débordements à proximité des conteneurs, avenue de Chartreuse, de nouveaux conteneurs au volume plus important ont été mis en place. Ils remplacent les bacs à roulettes disposés auparavant.

POUR TOUTE QUESTION, VOUS POUVEZ CONTACTER

le service déchets du Grésivaudan au 04 76 08 03 03

✉ dechetsmenagers@le-gresivaudan.fr

[CONSEIL]

ENTREPRISES, RÉDUISEZ VOS FACTURES D'ÉNERGIE

Des rendez-vous gratuits sont proposés pour vous aider à optimiser vos dépenses énergétiques.

TPE, PME, artisans, commerçants et associations : vous souhaitez réduire vos factures d'énergie et améliorer le confort de vos locaux ? Le Grésivaudan vous propose des accompagnements personnalisés gratuits, par téléphone ou en rendez-vous, que vous soyez locataire ou propriétaire de vos murs. Les conseils sont gratuits, neutres et indépendants, dispensés par l'Ageden, association pour la promotion de la maîtrise de l'énergie et des énergies renouvelables en Isère, qui accompagne Le Grésivaudan. Parmi ses domaines d'expertise vous trouverez : le contexte réglementaire y compris les aides financières et les subventions mobilisables, les usages, la sobriété et le confort énergétiques, les énergies renouvelables, l'optimisation des factures, etc.

CONTACTEZ UN CONSEILLER

Tél. 04 76 23 53 50

Du lundi au vendredi |
de 9h à 12h30 et de 14h à 18h

Par e-mail :

✉ entreprises@ageden38.org

Infos : 🌐 le-gresivaudan.fr

Découvrez les œuvres de l'artothèque et plus encore !



Jusqu'au 15 mars 2026 venez découvrir les œuvres qui ont rejoint la collection de l'artothèque en 2025. Rendez-vous dans les trois lieux où l'exposition est présentée. Vous pourrez y réserver en direct l'œuvre que vous préférez et participer à des visites, ateliers, et projections en lien avec ces œuvres et avec l'art.

Médiathèque Jean Pellerin

(mais aussi à l'Espace Aragon à Villard-Bonnot et à la médiathèque intercommunale Gilbert Dalet à Crolles)

Entrée libre | Tout public

Les rendez-vous médiathèque

28 et 31 janvier

ATELIER D'ÉCRITURE

AUTOUR DES TABLEAUX

Partagez un moment d'écriture ludique en famille autour de tableaux de grands maîtres.

- 14h | Dès 8 ans | durée 1h

13 février

ART NUMÉRIQUE

Découvrez la création sur tablette numérique avec Riko, dessinateur et auteur de BD. Dès 15 ans | séance de 40 min à 1h.

- De 10h à 12h : dessin et mise en couleur de personnages de BD, manga ou comics avec modèles.
- De 14h à 17h : peinture numérique de sujet simple.

6 et 7 mars

BRODERIE À PETITS OU GRANDS POINTS

Avec des fils et une aiguille, apprenez à dessiner, remplir, détourner, mettre en relief, et entrez dans l'univers de Delphine Caraz par la pratique artistique de la broderie.

Dès 8 ans | durée 3h.

- 6 mars : Adulte | durée 3h.
- 7 mars : à 10h et 14h.

BRÈVES DU CONSEIL

Conseil municipal du 04 décembre



Nouvelles règles de jeu

À la ludothèque, face aux enjeux de l'omniprésence des écrans, l'équipe souhaite intégrer une nouvelle mention de sensibilisation à la règle du jeu (pour les individus comme pour les groupes): mettre son téléphone portable sur silencieux et le ranger (dans son sac ou une poche). L'ajout de cette nouvelle règle permettra à l'équipe d'aller plus facilement échanger avec les adhérents et adhérentes de la ludothèque sur leur usage du téléphone portable au sein de la structure.



Votre participation est essentielle

1 600 € ont été récoltés lors de la course intergénérationnelle organisée dans le cadre d'Octobre Rose, manifestation qui clôt la semaine bleue sur une note festive. Au parc Saint-Exupéry, les habitants se sont retrouvés pour courir le maximum de boucles d'un kilomètre et ont ainsi récolté une somme d'argent reversée ensuite au bénéfice de la lutte contre le cancer. Les 1 600 € – soit le dernier palier de gains possible – ont été redistribués à parts égales à la ligue contre le cancer et à l'Inspir' dans le Grésivaudan, association de soutien aux hommes et aux femmes du Grésivaudan en cours de traitement ou en rémission de tout cancer.



Convention pour la route forestière de Bramefarine

Le Conseil municipal a approuvé à l'unanimité le principe d'adoption de la convention entre la commune, les communes et les propriétaires concernés par le tracé de la route forestière de Bramefarine, considérée d'intérêt public. Les communes sur lesquelles est située la route se sont entendues pour la prise en charge de l'investissement de cette desserte et pour son entretien annuel. L'ensemble des propriétaires privés concernés par le tracé ont donné leur autorisation de travaux et de passage.

Conseil municipal du 16 décembre



Mobilisation contre la fermeture du lycée professionnel du Bréda

Le Conseil municipal a affirmé son soutien aux familles, élèves et personnels et a demandé la suspension du projet de fermeture du lycée professionnel du Bréda à Allevard.



Les entités du pôle enfance le Cairn ont un nom

Le Conseil municipal a adopté les dénominations des trois établissements qu'abrite le pôle enfance. Ce dernier a ainsi été nommé Le Cairn. Un cairn est une pyramide de pierres, élevée par des explorateurs, comme point de repère et marque de leurs passages. Tout comme les randonneurs, les enfants qui passeront dans ce pôle enfance seront amenés à apporter leur pierre au lieu. La crèche a été nommée l'Empreinte. Les tout-petits qui passent par la crèche y laisseront leur empreinte tout comme les professionnels, par leur accompagnement dans ces premiers moments de vie, laissent leur empreinte dans la mémoire de chaque enfant. Enfin, l'école maternelle et primaire est nommée « école Christophe Borg », Maire de 2014 à 2024 et instigateur du plan école. Lors des réflexions autour du pôle enfance, Monsieur Borg énonçait le fait que « Construire une école et un multiaccueil, c'est construire l'avenir des enfants de Pontcharra, leur donner tous les moyens d'épanouissement et d'un apprentissage serein ». En nommant l'école, école Christophe Borg, le Conseil municipal rend ainsi hommage à son engagement et à son investissement pour les écoliers de la commune, en marquant d'une pierre, l'empreinte qu'il a laissé dans la ville.

[EXPRESSION POLITIQUE]

Ensemble Pontcharra

La fin?

Dernière participation à ce bulletin où je peux exprimer en 800 caractères espaces compris une voix différente de la majorité, voix de la minorité de citoyens qui n'ont pas voté pour la majorité, voix ignorée et méprisée par la majorité qui ne peut entendre qu'on puisse penser autrement. Prenons l'exemple du nom de l'école, décidé par la majorité qui, dans un 1er temps n'a même pas respecté la loi en la matière. Pas de consultation, ni de concertation, ni de vote, juste une décision descendante et illégale. Des gens sont en désaccord? «Honte à eux» (propos énoncé par des élus de la majorité). Alors rêvons d'une mairie où tou.tes les élu.es soient respecté.es, où les commissions soient des lieux de travail et d'échanges, où la transparence remplace l'opacité. Bonne année électorale.

Expression politique de Nicolas Ormancey

« Au moment de constituer le sommaire définitif, le groupe de l'opposition Nicolas Ormancey n'a pas communiqué de texte. »

Construire l'avenir avec vous

« Au moment de constituer le sommaire définitif, le groupe de l'opposition Construire l'Avenir avec Vous n'a pas communiqué de texte. »

À noter

Jeudi 22 janvier

VOTE DU BUDGET
20h – en Mairie

Retrouvez la liste des délibérations de chaque Conseil municipal sur pontcharra.fr > [Mairie]



[ÉVÉNEMENT]

COLÉO EN FÊTE : 25 ANS DE SPECTACLE VIVANT

Depuis vingt-cinq ans, le Coléo n'a cessé de se transformer. Communication, billetterie, technique : chaque secteur a connu une révolution, passant du tout-papier aux technologies numériques, des projecteurs halogènes aux systèmes LED. Une modernisation profonde qui n'a pourtant jamais altéré ce qui fait l'âme du lieu : une salle familiale, conviviale et ouverte à tous.





Première et dernière éditions du programme (en 2001 et 2025).

Aujourd'hui, le site Internet de la ville de Pontcharra, le site de la billetterie du Coléo, les panneaux lumineux diffusent une information qu'auparavant nous trouvions uniquement dans la plaquette, éditée par le service communication, qui l'édite aujourd'hui encore. Si les outils ont changé, l'objectif est toujours le même : informer, partager, attirer ! Le besoin d'une très grande cohérence face à la multiplication des outils a donné lieu à la création d'une charte graphique spécifique pour la salle. Ainsi, depuis quatre ans, le Coléo possède une identité qui lui permet d'être facilement reconnaissable sur la commune et au-delà. Les spectateurs de longue date ont également pu noter une deuxième évolution : celle de la billetterie. Aujourd'hui, chaque spectateur peut acheter l'ensemble de ses billets et cartes d'adhésion, de chez lui. Depuis son téléphone mobile, il se connecte à la billetterie en ligne et obtient un QR code qu'il montera à l'entrée, le soir de la représentation. Un fonctionnement très éloigné du fonctionnement de la billetterie, il y a 25 ans (lire 3 questions à Marie-Josée Brun)



349
COMPAGNIES
ACCUEILLIES

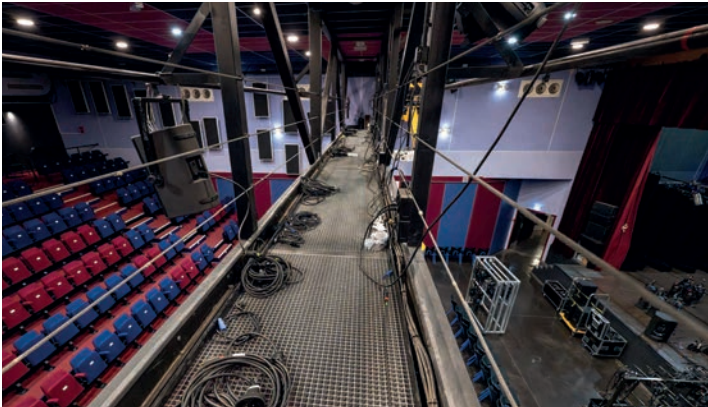


845
REPRÉSENTATIONS
JOUÉES



24
SAISONS CULTURELLES

441
SPECTACLES
PROGRAMMÉS



À la technique, une créativité sans limite

Dans la salle, la technique son et lumière nécessaire à la réalisation d'un spectacle s'est profondément transformée, tant en termes d'équipement que de conditions de travail. Prenons un exemple emblématique : l'installation des projecteurs. Il y a 25 ans, au Coléo, pour accrocher un projecteur sur le gril au-dessus de la scène, les techniciens devaient monter un échafaudage de plusieurs mètres pour atteindre les perches et déplacer cet échafaudage pour installer les projecteurs un à un. Aujourd'hui, grâce aux perches motorisées, ce sont les projecteurs qui viennent à eux. Un gain de temps considérable mais surtout un progrès pour la sécurité des techniciens et techniciennes. Autre révolution : la couleur des lumières de scène. Pendant des décennies, la couleur d'un projecteur était modifiée en y plaçant une « gélatine » (film coloré) de la couleur souhaitée ; parfois même avec des découpes artisanales pour créer des effets ou des formes. Désormais, les projecteurs sont équipés de LED (moins énergivores) et la couleur, les effets comme les angles de projection, se changent directement depuis la console lumière. Un même projecteur peut ainsi permettre de créer des dizaines d'ambiances lumineuses différentes. La manutention longue et fastidieuse a disparu pour laisser place à une maîtrise affinée de la technologie et une créativité facilitée puisque toutes les couleurs, tous les effets deviennent possibles.





Une salle toujours familiale et conviviale

Malgré les profondes transformations des différents métiers et une notable professionnalisation des compagnies, l'âme du Coléo est restée la même et s'est renforcée. « À chaque nouvelle saison, nous renouvelons des propositions aussi familiales qu'accessibles. Une vingtaine de spectacles : du théâtre au concert, pour les tout-petits comme pour les plus grands, est à découvrir. La salle fait partie de la vie des habitants ». D'ailleurs pour célébrer ses 25 ans, le Coléo a reçu sur scène les 22 et 23 novembre, dix associations culturelles charrapontaines, ainsi que les options danse et théâtre du lycée Pierre du Terrail pour deux représentations uniques avec 250 participants en scène. Et le public était au rendez-vous ! » conclut Morgane Blot.



3 QUESTIONS À...



MARIE-JOSÉ BRUN,
assistante de direction

« L'évolution de la billetterie est corrélée à l'augmentation de la fréquentation.

Comment se sont passés les débuts du Coléo en billetterie ?

Quand le Coléo ouvre fin 2000, le service culture n'existe pas encore et fait partie du service sport, vie associative et animation. La toute première programmation compte peu de spectacles avec des moyens et outils de gestion de la billetterie qui sont peu développés. Pour chaque spectacle, nous imprimions un plan A3 numéroté de la salle. Chaque place vendue était alors matérialisée par une gommette collée sur le billet papier. Autant dire que les risques d'erreur étaient importants : les gommettes pouvaient se décoller et libérer un siège réservé. La fréquentation est encore modeste. De 2001 à 2023, c'est l'Office du Tourisme qui gère la vente des billets. Nous gérons alors la vente sur place le jour des spectacles.

Quand les premiers changements apparaissent-ils ?

En 2003, le service culture se professionnalise avec l'arrivée d'un directeur. La programmation s'étoffe et le service se dote très vite d'un logiciel. C'est officiellement la fin du plan papier. Mais cette technologie est encore limitée : nous n'avons pas encore de vente en ligne, le transfert des fichiers spectacle se fait manuellement, les données ne peuvent se corriger une fois imprimées.

Aujourd'hui, comment gérez-vous la billetterie ?

Depuis 2021, nous avons opté pour un nouveau logiciel, plus intuitif et plus simple d'utilisation. La vente en ligne se développe au fil des années. Aujourd'hui moins d'une centaine de personnes par an achètent physiquement les billets lors des permanences proposées par le service. Le logiciel est ergonomique et évolutif. La dernière version permet notamment un gain de temps en centralisant et en transmettant directement aux différents organismes les données de billetterie. En 25 ans, les évolutions en billetterie ont donc été importantes, en corrélation avec la programmation et la fréquentation de la salle, étoffée au fil de ces années.



133 885

SPECTATEURS

56 541

SPECTATEURS EN
SÉANCE SCOLAIRE





L'inauguration du Pôle Enfance le Cairn s'est déroulée le 14 janvier.

[SERVICE]

LE PÔLE ENFANCE LE CAIRN INAUGURÉ

Après deux ans de travaux, le pôle enfance le Cairn a été inauguré et présenté aux habitants lors d'une matinée portes ouvertes. Les enfants de la crèche L'empreinte ont déjà pris possession des lieux. Les élèves de l'école s'installeront après les vacances d'hiver.

C'est par la construction d'un pôle enfance, le Cairn, que le plan pluriannuel d'investissement des écoles s'achève. Ce pôle a dépassé la construction unique d'une école - celle de Villard Benoît, découverte trop vétuste pour une réhabilitation - puisqu'il intègre un service communal: la crèche L'empreinte, et deux services intercommunaux du LAEP [Lieux d'Accueil Enfants Parents] et du RPE [Relais Petite Enfance], tous liés à la (petite) enfance. Imaginé pour les besoins présents et futurs, le pôle compte aussi une salle plurivalente de 140 m² que les associations peuvent utiliser, et une salle bibliothèque et arts plastiques de 75 m². Deux salles de 55 m² chacune pour les activités périscolaires de maternelle et d'élémentaire complètent cet aménagement. Le bâtiment respecte l'environnement et répond à la RE 2025 [Réglementation Environnementale] et bénéficie du label Terre d'innovation décerné par Territoire d'Énergie Isère. La construction intègre notamment un toit végétalisé, le bois comme ressource naturelle, des panneaux photovoltaïques et des cours où les végétaux sont adaptés aux changements climatiques.

Une école nommée Christophe Borg

Les 36 enfants de la crèche se sont installés dans leurs nouveaux locaux le 29 septembre. Depuis janvier, ils sont 40 à fréquenter la crèche. Espaces clairs, sobres et lumière naturelle ravissent les tout-petits. Dans cet environnement apaisant, ils découvrent aussi la pédagogie innovante qui a guidé l'aménagement du lieu: espaces ouverts, hublots à hauteur d'enfants, activités proposées dans chaque salle, etc. Les 240 enfants de l'école Villard Benoît, découvriront, quant à eux, leurs nouveaux espaces de travail, de restauration et de jeux après les vacances d'hiver. Le déménagement s'effectuera en effet pendant les congés. Leur nouvelle école s'appelle Christophe Borg, et ce n'est pas sans une vive émotion que l'inauguration a rappelé sa contribution à faire de ce projet ambitieux, une réalisation d'envergure. Non loin, le quartier Bayard poursuit sa transformation avec la destruction des tours et la construction de l'écoquartier, Les Rives du Bréda. Les travaux de mobilité de liaison entre le pôle enfance et l'écoquartier vont se poursuivre.



2 ANS
de travaux

15
MILLIONS €
de budget



240 ÉLÈVES
accueillis à l'école

3 794 m²
de surface



40 ENFANTS
accueillis à la crèche



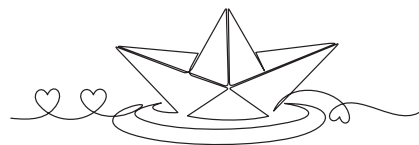
[PÉRISCOLAIRE]

LA CROISIÈRE S'AMUSE

Le temps périscolaire est, cette année, une proposition aux voyages. Les 350 élèves fréquentant le temps périscolaire des trois écoles participent aux activités proposées selon leurs envies.

Chaque année, les animateurs du périscolaire (accueil du matin et du soir, cantine) trouvent une thématique pour ces temps hors classes. Et, depuis la rentrée, ils partent en voyage en croisière. Après une escale au Mexique, ils ont poursuivi leur voyage fait de rencontres et de découvertes. Ainsi, le thème de la différence a été abordé. Des ateliers d'origamis ont été réalisés à destination des aînés bénéficiant du portage des repas et un tournoi de cécifoot s'est tenu avec l'aide de la malle handicap de la ludothèque. L'association *La patte de Hope*, représentée par Caroline et Hope, est également venue à la rencontre de certains élèves de CP/CE1. Hope, le chien, s'est prêté aux jeux des présentations et des mises en situation. Cet atelier a permis différents échanges autour de la prévention des morsures, du respect dû aux animaux et a favorisé une relation positive entre l'enfant et l'animal.

Après avoir sillonné le Canada pendant les fêtes de fin d'année, les élèves sont partis en Asie en début d'année. Différentes initiations leur ont été proposées (manga, arts martiaux) et ils ont fêté le nouvel an chinois. Prochaine destination au printemps: la Colombie pour célébrer la coopération Pontcharra-Aratoca (lire page 17).



À noter

SEMAINE DE L'ENFANCE

17 au 20 mars

Coléo | de 9h à 12h

Programme début mars:

 pontcharra.fr

[INITIATIVE JEUNE]

ATELIER DEUX-ROUES SOLIDAIRE : PASSION ET TRANSMISSION

Imaginé par quatre jeunes passionnés de motos, l'atelier réparation des deux roues est lancé à la MJ sous la supervision de Laurent Rémy, son directeur.

« J'ai toujours rêvé d'avoir un local avec des outils pour bricoler. Quand Laurent nous a proposé de monter ce projet, nous avons tout de suite accepté. J'aime conduire des deux-roues mais ce que je préfère c'est bricoler, la mécanique, le travail manuel autour » confie Kylian qui, entouré de Guillaume, Mathis et Maxime, dessine alors le projet : disposer d'un espace adapté pour réparer et partager autour de leur passion. Soutenus par la MJ, ils obtiennent une subvention du Département pour se lancer. Avec cette aide, ils achètent tout le matériel nécessaire et, une grande tente à côté des locaux de la MJ est installée. Pour l'avenir, une étude est en cours avec les services municipaux pour construire un appentis permettant de se mettre à l'abri. Depuis le 26 novembre, les jeunes intéressés peuvent venir réparer, apprendre et entretenir, leur vélo, moto, scooter, etc. « L'atelier est ouvert à tous les passionnés, même à ceux qui ne connaissent encore rien mais qui aimeraient découvrir et gagner en autonomie : diagnostiquer un problème, apporter une solution, anticiper et prendre confiance dans sa pratique mécanique. »

Anticiper les contrôles techniques

« Cet atelier répond aussi à un besoin concret du territoire : les pôles d'attractivité étant situés à quelques kilomètres, les jeunes se déplacent



en deux-roues, motorisés ou non. Nous les aidons aussi à la préparation du contrôle technique, par exemple, qui est obligatoire depuis un an et demi pour les deux-roues immatriculés. Et pour les réparations importantes, je validerais bien sûr la remise sur la route » souligne Laurent Rémy, détenteur d'un CAP mécanique.

Un projet qui a constitué une petite famille

« Ce que j'aime dans la moto, c'est la conduite. Je m'y connais moins en mécanique mais j'aime apprendre. En créant ce groupe, nous avons constitué une petite famille. Ce projet nous a rassemblés et c'est aussi important que le fait d'avoir un atelier » poursuit Guillaume. Le

groupe souhaite donc organiser des soirées conviviales pour discuter de points théoriques comme le fonctionnement d'un moteur ou encore proposer des projections sur le monde de la moto. Des sorties au salon de la moto ou pour voir un Grand prix sont envisagées. Les jeunes aimeraient aussi retaper une moto destinée au prêt. Un moyen de déplacement sans permis, serait alors proposé notamment en dehors des horaires des transports en commun, tout en favorisant l'entraide, la solidarité et la mutualisation des coûts. L'Atelier Deux-Roues Solidaire, c'est plus qu'un lieu de réparation : un espace d'apprentissage, d'autonomie, de partage et de passion.

[CMJ]

LE CMJ TOUJOURS PLUS ENGAGÉ



♻ Loto du CMJ avec les résidents de l'EHPAD.

Une semaine Erasmus, puis un printemps d'actions citoyennes : les jeunes élus du CMJ font preuve de toujours plus d'initiatives.

Du 24 au 26 février, les élèves du CMJ rejoindront la classe de 4^e de Madame De Oliveira pour rencontrer les élèves italiens venus à Pontcharra dans le cadre du projet Erasmus du collège Marcel Chêne. Au programme, un *escape game* au sein du collège et une présentation du fonctionnement du CMJ. Pour faire le lien avec les élèves de primaire, membres du CMJ, quelques élèves italiens du primaire en Italie feront le trajet avec les collégiens. Ils seront accueillis à César Terrier, par le directeur Monsieur Dibidabian, le mardi 24 et jeudi 26 février. Ils vivront ainsi au rythme des élèves charrapontains !

Une formation diplômante aux gestes qui sauvent

En février toujours, ils retrouveront les membres du CMJ de Valgelon - La Rochette à la ludothèque, pour un jeu collaboratif *Link City* dont le but est de construire sa ville idéale. En mars, ils fabriqueront, avec l'aide d'R' de récup', des hôtels à insectes (après le succès des abris à chauve-souris). En avril, ils seront formés aux gestes qui sauvent. Cette formation assurée par MCG Prévention et une intervenante pédagogique (Protéger & Alerter du SAMU) comportera un temps de prévention et une formation aux gestes qui sauvent. Cette formation est diplômante : les membres du CMJ recevront donc un diplôme officiel. L'occasion de faire naître peut-être quelques vocations pour devenir Jeune Sapeur-Pompier.

[CIMETIÈRES]

MÉMOIRE ET RECUEILLEMENT

Lieux de mémoire et de recueillement, les cimetières sont gérés pour concilier le repos et la vie, la végétation et la pierre. Aménagés, équipés et entretenus, les deux cimetières de la commune sont régulièrement l’objet d’améliorations.



La gestion d’un cimetière doit répondre au besoin profond des familles, d’être un lieu paisible et propice au recueillement. Engagée en 2014 dans les deux cimetières, la procédure de reprise des concessions abandonnées se poursuit. Elle vise à réduire les risques liés aux monuments présentant des fragilités, à améliorer l’aspect des cimetières et à constituer de nouveaux emplacements pour les décennies à venir. En 2025, 19 concessions ont été constatées en état d’abandon au cimetière de Grignon. Cette gestion a été modernisée et simplifiée grâce au logiciel Eternity, acquis, il y a plus de 10 ans par le service état civil de la mairie. Un inventaire du nombre de concessions à reprendre ou insuffisamment entretenues est réalisé. L’ensemble des concessions appartenant aux familles est répertorié pour un meilleur suivi. En parallèle, au cimetière de Grignon, les deux portails ont été

renovés. La signalétique extérieure a été remplacée par des panneaux plus modernes, plus visibles et en cohérence avec l’identité visuelle de la commune.

Un nouveau columbarium à Villard Benoît

Au cimetière de Villard Benoît, la signalétique a aussi été actualisée. Un nouveau columbarium en granit rose de vingt-quatre cases, en forme de pyramide, a été installé cet automne. Les quatre columbariums extérieurs ont, quant à eux, été nettoyés et coiffés de plaques de granit pour les protéger des intempéries. Des bancs et des arbres ont aussi été installés dans les deux cimetières. En complément de l’entretien réalisé par les familles, les services communaux se chargent de la gestion des allées et de la végétation envahissante. Enfin, au budget 2026 ont été inscrits la réfection partielle des murs et les déplacements des fontaines.

Santé mentale : bien informé, mieux soigné

En 2023, la communauté de communes Le Grésivaudan a signé un contrat local de santé réunissant les acteurs du secteur pour réduire les inégalités sociales et territoriales de santé. 60 actions en faveur d’une meilleure prise en charge des habitants autour de 5 axes, dont la santé mentale, seront déployées. Besoin de conseils, de contenus clairs assurés par des experts ? Un site Internet créé par Santé Publique France vous renseigne, vous conseille et vous informe sur les différents signes de souffrances psychiques. Vous y trouverez aussi des ressources pour vous faire aider ou aider un proche.

|  santementale-info-service.fr



Testez-vous pour rester en forme !

Pouvez-vous vous lever d’une chaise en moins de 14 secondes ? Pouvez-vous répéter les trois mots que vous venez d’entendre ? Vous sentez-vous déprimé ? Toutes ces questions font partie du test d’auto-dépistage proposé par Digicope : une application gratuite et téléchargeable sur votre téléphone lancée par le Département de l’Isère, le CHU de Grenoble Alpes et La Poste, le Gérotopôle AURA dans le cadre du programme Is-Icope de l’OMS. Vous avez plus de 60 ans et êtes autonome, cette application vous permet de repérer très tôt des fragilités souvent réversibles par la mise en place de préconisations adaptées. Celle-ci invite à faire le point sur sept fonctions essentielles : la vue, l’audition, la mémoire, la mobilité, l’état nutritionnel, le moral et les fragilités sociales. Simple d’utilisation, elle peut être réalisée seule ou avec l’aide d’un proche. Si une fragilité est repérée, vous pourrez rencontrer un professionnel de santé et/ou social si vous le souhaitez.



Flashez-moi pour installer Digicope en fonction de votre mobile !

Le café des aidants vous accueille

11 février

JE NE RECONNAIS PLUS MON PROCHE

18 mars

LES DÉCISIONS : AVEC LUI ? À SA PLACE ? AVEC D'AUTRES ?

Accès libre et sans obligation d’inscription
De 14h30 à 16h30
Espace associatif,
au 1^{er} étage de la maison René Cassin
Renseignements :
Maison de l’Autonomie de Barraux
Tél. 04 56 58 16 41



[RECRUTEMENT]

PONTCHARRA-ARATOCA: DEUX VOLONTAIRES POUR UNE COOPÉRATION ENGAGÉE

Deux volontaires en service civique, en France et en Colombie, ont été recrutées par Tetraktys, organisme agréé par l'Agence Nationale du Service, pour une mission de plusieurs mois. Elles ont commencé en janvier.

Une personne à Pontcharra et une personne à Aratoca : Maëlys Saillant (ici) et Jenny Andrea Quintero (là-bas) font prendre un nouveau tournant à la coopération entre Pontcharra et Aratoca. Elles collaboreront pour faire vivre le lien établi entre les deux communes, notamment par la promotion de la culture respective de chaque pays. Elles contribueront aussi aux missions déterminées par ce partenariat, à savoir : la sensibilisation à l'environnement auprès des jeunes d'Aratoca et le développement d'un tourisme durable. Leurs échanges réguliers en feront des acteurs clés et faciliteront la communication autour du projet. Les services civiques échangeront aussi leur place, puisque Maëlys Saillant partira 7 mois (sur les 10 de la mission) en Colombie. Jenny Andrea Quintero sera par ailleurs accueillie à Pontcharra pour une durée de 8 mois. Ce volontariat s'inscrit au sein d'un projet de coopération qui bénéficie du soutien financier du ministère de l'Europe et des Affaires Étrangères pour une période de deux ans (septembre 2025 – août 2027).

[SANTÉ]

NOUVEAUX SERVICES

Lancés cet été et cet automne, deux nouveaux services gérés par un regroupement de professionnels de santé vous permettent de vous entretenir et de trouver rapidement à vous soigner.



Bougez jeunesse, c'est la santé

Un cycle de découverte multisport « Viens, on bouge ! » de 10 séances pour seulement 1€ a été proposé cet automne pour les jeunes entre 10 et 16 ans qui vivent dans la commune. 9 jeunes ont été recrutés pour ces séances encadrées par Chloé Londero, coach d'Activités Physiques Adaptées. « Le but est de permettre à des jeunes sédentaires qui ne pratiquent plus d'activité physique, de retrouver le plaisir et de le prolonger ensuite par une licence dans un club par exemple. J'utilise aussi l'activité physique pour parler santé avec eux » explique Chloé. Musculation (crossfit), jeux d'opposition, d'équipe, gym et bien d'autres pratiques ont été explorées. Après la trêve hivernale, Chloé reprendra ses

sessions au gymnase Maurice Cucot, 8 jeunes se sont déjà réinscrits et il est prévu d'ouvrir un second groupe. Pourquoi pas vous ? Ces séances sont proposées par la MSP du Bréda [Maison de Santé Pluriprofessionnelle] qui réunit différents professionnels de santé, travaillant de façon coordonnée pour répondre aux besoins de santé des habitants du secteur.

SOS chevilles, prise en charge rapide

Vous venez de vous tordre la cheville et ni votre médecin, ni votre kiné traitants ne peuvent vous recevoir ? Contactez SOS Chevilles, un nouveau dispositif de séances d'urgence avec des kinésithérapeutes pour une prise en charge précoce, dès les premiers jours après une entorse non seulement pour confirmer le diagnostic mais également pour recevoir les premiers conseils et exercices avant de consulter votre kinésithérapeute. Ce service a été créé par la CPTS [Communauté Professionnelle Territoriale de Santé], association créée par la loi de modernisation de la santé de 2016 qui permet aux professionnels de ville de se coordonner et d'améliorer l'accès aux soins et les conditions d'exercice de chacun.

À noter

CINÉ SÉNIOR

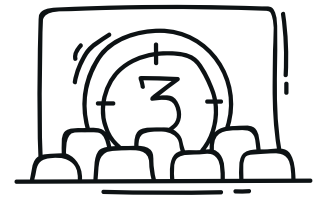
3 février

Quand j'étais petit-e
film documentaire réalisé
par Sophie Lordon

3 mars

Séance surprise

Cinéma Jean Renoir | le mardi à 14h30
Tarif unique : 6 euros



De retour après les vacances de printemps,
tous les mercredis après-midi

Gymnase Maurice Cucot

Renseignements, inscriptions :

06 11 31 46 95

 chloelondero.apa@gmail.com



Pour en savoir plus sur la
MSP du Bréda, flashez-moi !

INFORMATIONS PRATIQUES SOS CHEVILLES

Renseignements et Rendez-vous au

04 76 92 17 62



Prenez rendez-vous en ligne
en flashant le QR code.

[1^{re} COMPAGNIE DE TIR À L'ARC]**L'ALLIANCE DE LA PERFORMANCE ET DE LA BIENVEILLANCE**

La 1^{re} compagnie de Tir à l'arc est l'une des associations les plus anciennes de la commune qui n'a jamais perdu en dynamisme. Le club connaît en effet une progression constante, tant au niveau du nombre d'adhérents que des performances en compétitions.



🕒 Le 4 novembre les archers récemment champions ont été reçus en mairie.

Mardi 4 novembre, trois archers – Pascale Degeorges, déjà championne de France en 2019, Isabelle et Thierry Pétroz – ont été reçus en mairie pour célébrer leur titre de championne et de vice-champions de France en tir 3D. Pour le couple Pétroz, c'est un premier podium dans cette épreuve double mixte que la Fédération de tir à l'arc a mis en place depuis trois ans. « Le club obtient depuis quelques années de très bons résultats. On se souvient de Rémy Albanese, en équipe de France qui avait concouru au Championnat du Monde en 2021 ou encore de Valentin Delaye vice-champion de France en nature 3D. Parmi les jeunes, six compétiteurs ont obtenu 19 podiums cette année » souligne Jean-Louis Degeorges, alors président du club.

Encourager sans imposer

Spécialisé exclusivement dans le tir 3D, le club s'appuie sur des installations mises à disposition par les communes de Barraux et de Pontcharra (stade de l'île Fribaud et boulodrome en saison hivernale). Depuis sept ans, un entraîneur diplômé renforce le travail technique et mental, élément essentiel qui représente 60 % de la performance. Malgré les exigences de la discipline, le club cultive un esprit familial et bienveillant : « on encourage sans imposer » explique Jean-Louis Degeorges. Engagée dans l'École Municipale des Sports, l'association transmet aux jeunes une pratique alliant concentration, maîtrise de soi et plaisir du tir.

[TRAVAUX]**NOUVEAU SOL POUR LE GYMNASSE CÉSAR TERRIER**

Les 240 m² de sol du gymnase César Terrier ont été changés à la suite d'une infiltration d'eau.

Après réparation de la fuite, le revêtement a été entièrement remplacé tout en conservant sa polyvalence. Le nouveau sol répond en effet à la fois aux besoins des élèves des écoles et des associations sportives pour leur pratique ainsi qu'à ceux des associations ou de la mairie pour leurs manifestations et les cérémonies (les collations après les commémorations par exemple). Ce sol a été posé par le prestataire Cioffi. Les agents communaux ont profité de ce changement pour remplacer les luminaires et les plaques de plafond manquantes.

Ces travaux ont été réalisés pendant les vacances d'octobre. Ce sol a la particularité d'être bleu... comme la nouvelle piste du stade de l'île Fribaud et les nouveaux terrains de padel.

[BÉNÉVOLAT]

REJOIGNEZ UNE AVENTURE PLEINE DE SENS ET RICHE EN ÉMOTIONS

Handy'namic Grésivaudan propose des activités sportives, artistiques et culturelles adaptées. Créée en 1999, elle s'adresse à des personnes (enfants et adultes) ayant des besoins spécifiques, porteuses d'un handicap mental, moteur ou sensoriel.

L'association compte une cinquantaine d'adhérents et fonctionne grâce à une équipe de bénévoles formés par l'association, à l'accompagnement des personnes en situation de handicap. L'association recherche donc des bénévoles pour aider à encadrer des séances de natation



© Handy'namic

(apprentissage, perfectionnement, bien-être) auprès de personnes en situation de handicap (enfant et adulte). Les séances se déroulent les jeudis soir sur deux créneaux d'une heure à 17h30 et à 18h30 et en dehors des vacances scolaires. Aucun prérequis n'est nécessaire si ce n'est celui d'être à l'aise dans l'eau ! Vous serez accompagnés des professionnels de l'association (MNS et spécialisés dans les Activités Physiques Adaptées). « Si nous comptons sur vous pour permettre aux adhérents de pratiquer une activité sportive qui leur fait du bien, je sais aus-

si que s'engager dans cet accompagnement est positif pour ceux qui rejoignent l'aventure parce qu'elle est pleine de sens, de convivialité et riche en émotions ! » souligne Gaëlle Chaffardon, responsable de la section.

INTÉRESSÉ ? CONTACTEZ **HANDY'NAMIC GRÉSIVAUDAN**

✉ gaelle.handydynamic@gmail.com

Tél. 06 83 44 06 67

🌐 handydynamicgresivaudan.fr

[TERRE SPORTIVE]

CROSS BAYARD : MANCHE DES CHAMPIONNATS DU MONDE JUNIORS



© Emmanuel Avillon

Le cross Bayard, qui s'est déroulé le 15 et 16 novembre, avait été désigné comme étant une manche qualificative aux Championnats du monde juniors. L'an passé, l'épreuve du Cross Bayard avait servi de qualification pour les Championnats d'Europe : une nouvelle étape a donc été franchie. L'obtention de cette étape internationale s'est accompagnée d'un cahier des charges minutieux imposé par la Fédération, avec plusieurs exigences techniques supplémentaires. La Ville a alors accordé au CAPRG, le club en charge de cette organisation, une subvention exceptionnelle. Cette compétition a accueilli les meilleurs athlètes français juniors de la discipline, offrant une visibilité importante au territoire et un record de participation pour cette épreuve.

950
PARTICIPANTS
aux Championnats
du monde juniors
le dimanche


1 200
ÉLÈVES
des collèges et lycées
le lundi



[ÉVÉNEMENT]

AU COLÉO, LA MAGIE DÉVOILE SES VÉRITÉS


La magie s'invite au théâtre avec deux spectacles surprenants pour toute la famille. Surprenants, ils le sont par leurs numéros mais aussi par leur approche : loin de vous laisser dans la simple délectation de la magie, ils vous laissent entrevoir quelques effets.

**PUZZLING****ÇA DISPARAÎT****À noter****Sam 28 février****PUZZLING**

Coléo | 20h30 | À partir de 7 ans

Dim 1^{er} mars**ÇA DISPARAÎT**

Coléo | 17h | À partir de 6 ans

Plus d'infos sur  pontcharra.fr
le Coléo la saison 2025-2026**Mer 25 février****ATELIERS MAGIE**Ludothèque |
Deux créneaux :
14h00 – 15h00
15h30 – 16h30Ouverts à tous, sur inscription
auprès de la ludothèque : ludothèque@pontcharra.fr

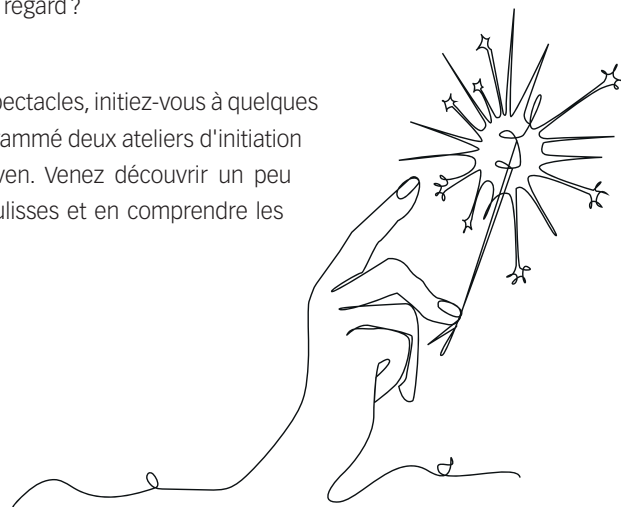
Sans briser le charme, les spectacles proposés cet hiver démystifient la magie en y apportant quelques éléments de compréhension » dévoile Morgane Blot, directrice du Coléo. En programmant deux spectacles imaginés par deux compagnies associées, Faro et Stupefy, le Coléo laisse sa scène à deux magiciens qui revisitent de façon contemporaine les codes de la magie traditionnelle.

Émerveillés mais pas dupes!

Avec *Puzzling*, la soirée se déroule dans un style cabaret avec l'enchaînement de numéros de magie variés. Les deux magiciens et mentalistes détournent notre attention, nous manipulent, nous questionnent, nous font douter et en même temps nous font sourire. Toujours avec l'intention de rendre accessible la logique qui sous-tend leur art et remettre en question notre vision du réel, ils ont également créé un spectacle pour le jeune public mêlant théâtre, magie et poésie : *Ça disparaît*. Ils s'interrogent : où vont les objets quand ils disparaissent ? Ont-ils réellement disparu ? Et si j'avais juste détourné le regard ?

Envie d'essayer?

Avant d'aller voir ces deux spectacles, initiez-vous à quelques tours ! La ludothèque a programmé deux ateliers d'initiation avec le magicien David Coven. Venez découvrir un peu plus la magie depuis les coulisses et en comprendre les mécanismes.



[MUSIQUE À L'ÉCOLE]

L'ÉVEIL MUSICAL: QUAND LE QUOTIDIEN DEVIENT MUSIQUE

Depuis trois années, Pauline Sutura, intervenante en musique au sein des trois écoles de la commune forme les élèves à une culture musicale. Ses projets pédagogiques sont co-construits et immersifs.



« Ce projet est né avec la programmation culturelle du Coléo. En lien avec leur venue au Coléo pour découvrir *Plastic Boum Boum*, un spectacle de percussions à partir d'objets de récupération créé notamment par Stéphane Bordenet, le précédent intervenant en musique, les enseignantes de Villard Noir ont souhaité faire un travail autour de la musique et de la récupération des objets avec leurs élèves » explique Pauline Sutura. S'inspirant de ce spectacle, Pauline a donc imaginé un projet pédagogique d'environ 40 heures autour de la fabrication des rythmes et la création de polyrythmies à partir d'objets du quotidien. « Nous nous déplaçons symboliquement de pièce en pièce — cuisine, salle de bains, chambre, jardin — pour explorer les sons produits par divers objets : couverts, bouteilles, brosses, oreillers, ou-

tils, flacons... Recyclés ou non, tous les objets du quotidien deviennent des instruments potentiels. Le cœur du projet est de faire de la musique avec tout ce qui nous entoure. »

Un partenariat avec la recyclerie

La dimension écologique du projet étant une composante forte, un partenariat est établi avec R' de Récup. L'équipe de la recyclerie préparera des objets par catégories — cuisine, salle de bains, etc. — et chaque enfant repartira avec un objet issu de ce tri. Cet objet deviendra l'un de leurs instruments pour le travail musical avec Pauline Sutura. Les élèves présenteront au mois de juin au Coléo la restitution de ce projet. Quelques chansons sur les thèmes du recyclage et de l'écologie viendront compléter les compositions rythmiques.

À la ludothèque aussi

Les enfants de Villard-Noir se rendront également dans le cadre de ce projet, à la ludothèque municipale. Cette dernière accueillera *La Manufacture Sonore* de la compagnie Les petits détournements. Des sculptures musicales créées à partir d'objets et d'instruments détournés leur permettront de découvrir et d'isoler différentes sonorités dans un univers totalement loufoque.

[LUDOTHÈQUE]

RENOUVELEZ VOS VENDREDIS SOIR : VENEZ JOUER

En complément des créneaux hebdomadaires de jeu sur place, la ludothèque propose plusieurs fois par an des soirées jeux pour les ados et les adultes. Une occasion de se retrouver en famille ou entre amis et de passer un bon moment.



👉 La soirée Jeux d'enquête et killer party s'est déroulée le 21 novembre.

Le format est simple et convivial. Les joueurs sont attendus à 20h à la ludothèque avec de quoi grignoter et s'installer autour d'une table pour jouer librement. Tout le monde a envie d'un jeu collectif ? On lance une partie collective ! Certains aimeraient jouer en petits groupes ? Les tables se forment : selon l'ambiance de la soirée et les envies de chacun, le jeu peut prendre différentes formes. L'équipe de la ludothèque vous accompagne, vous explique les règles de certains jeux si nécessaire et facilite la rencontre entre les joueurs.

À noter

PROCHAINES SOIRÉES JEUX

Ludothèque | vendredi | 20h

13 mars

Nature en jeux



19 juin

Jeux autour du monde

Soirée organisée dans le cadre de la fête de l'école de musique municipale. Des élèves de l'école animeront des temps musicaux !



Les 13 et 14 décembre, petits et grands ont profité du marché de Noël lors d'une nocturne et d'une journée, jalonnées de multiples animations et surprises.

Vous êtes nombreux à avoir sillonné les rues et places du centre-ville lors de ce moment familial et de convivialité autour de stands gourmands et de créations diverses. Merci aux organisateurs, services municipaux, commerçants du centre-ville, exposants, cinéma Jean Renoir, associations et à vous tous, pour ces moments de bonne humeur et de magie partagés.

À l'année prochaine pour une nouvelle édition.



VOS RENDEZ-VOUS CE TRIMESTRE

Janvier

JEUDI 22

Conseil municipal – vote du budget 2026

20h | Mairie

VENREDI 23

Nuit de la lecture

20h | Médiathèque

SAMEDI 24

Vœux du Maire à la population

18h30 | Le Coléo

MERCREDI 28

Invitation à « l'affordance »

9h-12h et 14h-17h | Ludothèque

Février

LUNDI 2

Réunion d'information sur les aides à la rénovation énergétique dans le cadre de l'OPAH

18h30 | Espace jeunes

88 rue du 18 mars 1962

MARDI 3

Ciné séniors « Quand j'étais petit-e »

14h30 | Cinéma Jean Renoir

DIMANCHE 8

Loto

Organisé par l'ADMR

14h | Coléo

MERCREDIS 18 ET 25

SAMEDIS 21 ET 28

L'Art en réalité virtuelle !

10h-12h et 14h-16h (séance de 20 min) | Médiathèque

MERCREDI 25

Initiation à la magie

14h-15h et 15h30-16h30 | Ludothèque

Mars

MARDI 3

Ciné séniors, séance surprise

14h30 | Cinéma Jean Renoir

VENREDI 6

BD-concert "Musée"

20h | Médiathèque

DIMANCHE 8

Run and bike des Lônes

Organisé par Grésivaudan triathlon

10h | Stade de l'Île Fribaud

MERCREDI 11

Moment musical

Par les élèves de l'école de musique

15h | Médiathèque

VENREDI 13

Soirée jeux

Thème : nature en jeux

20h - 23h | Ludothèque

SAMEDI 14

Soirée dansante

Organisée par Dansons Ensemble

20h | Le Coléo

DIMANCHE 15

Élections municipales 1^{er} tour

Groupe scolaire César Terrier

Loto

Organisé par l'association

Saint-Hugues

14h | Le Coléo

DU MARDI 17 AU VENDREDI 20

Semaine de l'enfance

Le Coléo

JEUDI 19

Journée nationale du souvenir et recueillement à la mémoire des victimes civiles et militaires de la guerre d'Algérie et des combats en Tunisie et au Maroc

11h | Monument aux morts

SAMEDI 21

Festival Pontch'arts-martiaux

Organisé par KB 38 Grésivaudan

20h | Le Coléo

DIMANCHE 22

Élections municipales 2nd tour

Groupe scolaire César Terrier

SAMEDI 28

Carnaval

DIMANCHE 29

Rencontres chorégraphiques

Organisées par Les Petits Rats

15h | Le Coléo

Avril

MERCREDI 1^{er}

Animation « Jeux pour garçons, jeux pour filles? Quel regard porte-t-on sur les jeux et jouets de nos enfants? »

9h-12h et 14h-17h | Ludothèque

Audition de printemps de l'école de musique municipale

19h | Le Coléo

JEUDI 16

Sortie de résidence C^{ie} Les nuages de la nuit

19h | Le Coléo

SAMEDI 18

Festival de danse folklorique portugaise

14h | Le Coléo

DU LUNDI 20 AU VENDREDI 24

Semaine verte

MARDI 21

Lancement de l'édition 2026 du festival D'un bout à l'autre

15h | Le Coléo

DU MARDI 21 AU MARDI 28

Festival D'un bout à l'autre



© A. Pontisot

VENREDI 23 JANVIER 20H30

LE CHAT

Théâtre

Dès 11 ans



VENREDI 30 JANVIER 20H30

CE QUICHOTTE - POUR Y CROIRE (ENCORE) IL FAUT ÊTRE (VRAIMENT) FOU

Théâtre

Dès 12 ans



© Pompolo

VENREDI 6 FÉVRIER 20H30

SEASON OF THE WITCH

Danse hip-hop et contemporaine

Dès 8 ans



© Jean-Paul Loyer

SAMEDI 28 FÉVRIER 20H30

PUZZLING

Magie

Dès 7 ans



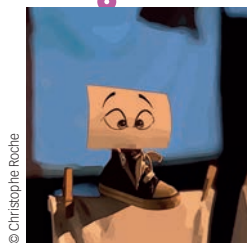
© Thomas O'Brien

DIMANCHE 1^{er} MARS 17H

ÇA DISPARAÎT

Magie

Dès 6 ans



© Christophe Roche

DIMANCHE 8 MARS 16H ET 17H30

COMME UNE IMAGE

Théâtre d'objets

Dès 18 mois



Billetterie sur pontcharra.fr

Permanence de billetterie

De 14h à 17h au 2^e étage de la mairie, les jours suivants:

Février: 27 | Mars: 20 | Avril: 24

Contact service Culture : 04 76 97 90 87

à partir de 160.790€

Livraison dernier trimestre 2026

Derniers lots
disponibles



les Jardins DU DAUPHINÉ

245, avenue du Dauphiné. 38530 Pontcharra

Dans un environnement résidentiel et paisible, découvrez **Les Jardins du Dauphiné**, un ensemble de logements du T2 au T4 au cœur de la vallée de l'Isère, **uniquement en accession à la propriété**.

Cette résidence sur 3 niveaux avec ascenseur se compose de 10 logements spacieux et lumineux. Tous les logements se prolongent d'un balcon, d'un jardin clos et arboré ou d'une terrasse plein ciel.



Toutes les informations
sur le programme
en flashant le QR Code

LA CANOPÉE
PROMOTION IMMOBILIÈRE

Tél : 06 29 94 98 11

www.lacanopee.immo