

Les enfants de

Pontcharra

vous invitent



à la découverte de
leur patrimoine

Une réalisation



Histoires de...

Présentation du projet

Durant l'année 2024-2025, la classe de CE2-CM1 d'Alicia Broche de l'école Villard-Benoît et la classe de CM2 de Christophe Drecq de l'école César Terrier de Pontcharra, sont parties à la découverte du patrimoine de leur lieu de vie et du territoire.

Ce projet intitulé « Les enfants de Pontcharra à la découverte de leur patrimoine » est conçu et animé par l'association **Histoires de...** L'objectif est de faire comprendre aux enfants la richesse de leur patrimoine culturel ainsi que l'histoire de leur lieu de vie. À travers ce dépliant, les enfants partagent avec vous leurs découvertes et vous invitent à une balade dans Pontcharra.

Au cours des séances proposées, les enfants ont pu rencontrer M. Boulfroy et M. Ladoux de l'association *PLA : Pontcharra – La Rochette – Allevard*, M. Pauze de l'association *Les amis de Bayard* ainsi que M. Roche que nous remercions grandement pour avoir enrichi ce projet de leurs connaissances. Nous remercions également M. Nello, M. Bricali et M. Malaval.

Conception du projet : **Histoires de...**

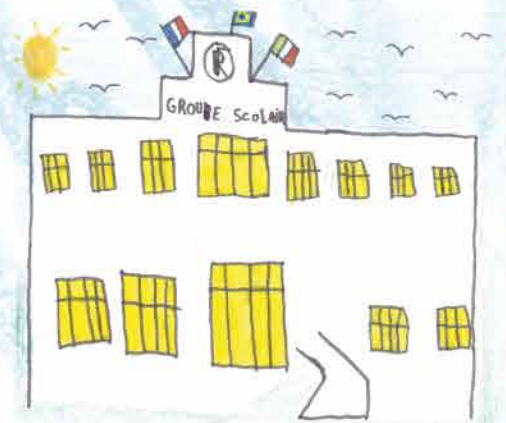
Animation : Justine Bénard

Rédaction, dessins :

les élèves de l'école de Villard-Benoît
et les élèves de l'école César Terrier

Graphisme : Olivier J.-P. Baudry

www.histoires-de.fr

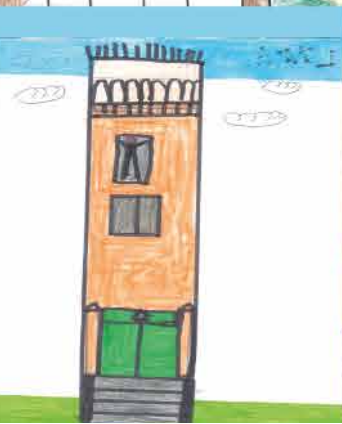


VILLE DE
PONTCHARRA



Présentation de Pontcharra

Il y a longtemps, la vallée du Grésivaudan était recouverte d'un lac. La montagne du Granier était beaucoup plus longue. En 1248, une partie de la falaise s'est écroulée et a enseveli cinq petits villages. À l'époque gallo-romaine, Pontcharra s'appelait *Pons carrum*, qui veut dire « pont à char ». La commune est au bout de la vallée du Grésivaudan. Au XIX^e siècle, Pontcharra se regroupe avec les communes de Grignon et de Villard-Benoît pour n'en former plus qu'une.



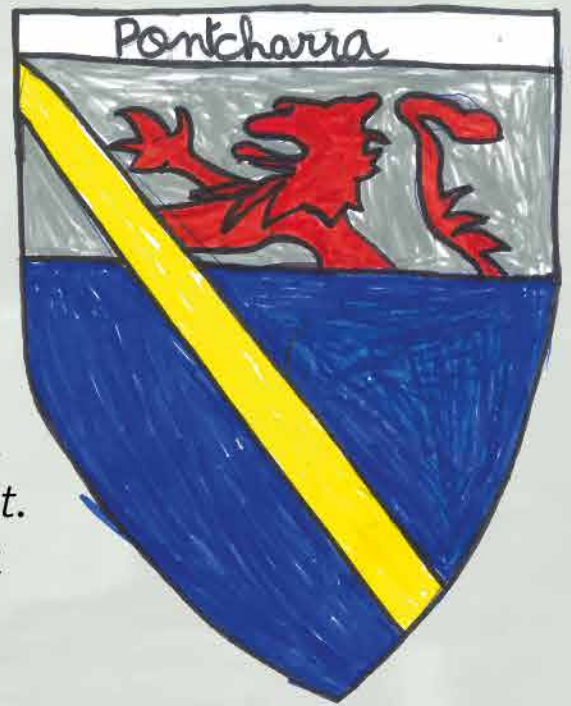
Le blason

Un blason est l'emblème d'une famille noble. Le blason de Pontcharra vient de la famille du chevalier Bayard : la famille Terrail.

Voici sa description : *d'azur au chef d'argent chargé d'un lion issant* de gueules, au filet d'or en bande, brochant** sur le tout.* Azur veut dire bleu, argent veut dire gris et gueules veut dire rouge. Le lion en rouge symboliserait le pouvoir.

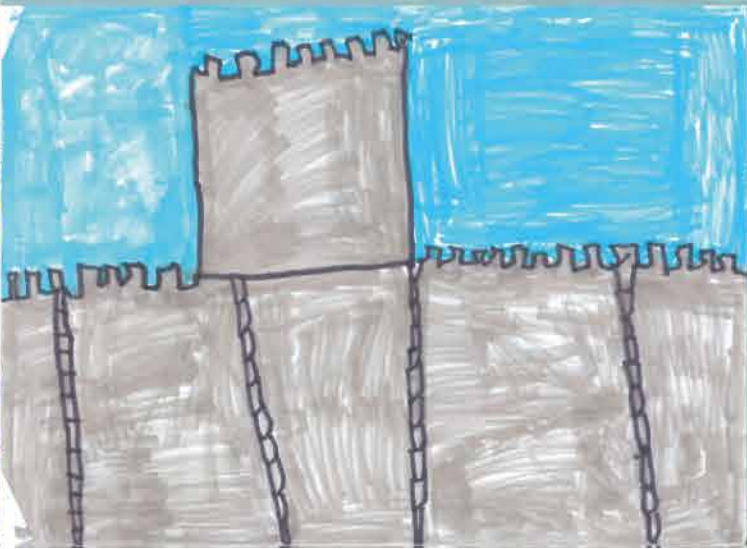
* issant : le lion est représenté en buste

** brochant : qui traverse le blason



Les grandes familles de Pontcharra

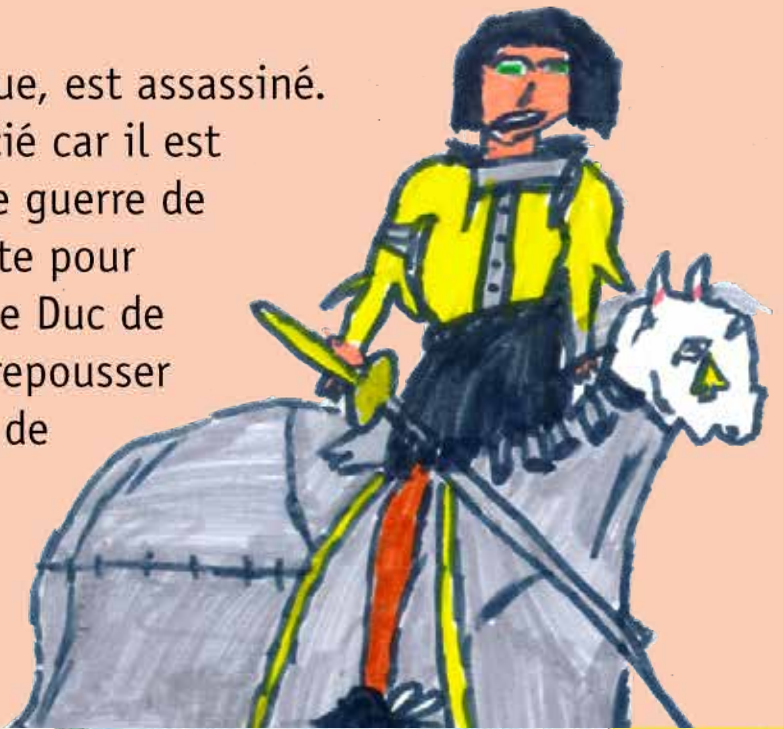
Plusieurs grandes familles ont habité Pontcharra (Terrail, Clément, Chaffardon...). Beaucoup de belles maisons ou châteaux sont remarquables comme le château de Chaffardon, datant du XVII^e siècle, le château des Augustins, ancien couvent, construit en 1596. Pontcharra est à la frontière entre le royaume de France et le duché de Savoie. Il y a plusieurs témoins de ce passé à proximité : la tour d'Avalon, que l'on voit de Pontcharra ou encore le fort Barraux.



PONTCHARRA-SUR-BRÉDA (Isère)
Ancien Couvent des Augustins - Construit en 1596 sous Henri IV
Aujourd'hui Clos des Augustins

La bataille de Pontcharra

En 1589, le roi Henri III, catholique, est assassiné. L'héritier Henri IV n'est pas apprécié car il est protestant. La France est en pleine guerre de religion. Le duc de Savoie en profite pour envahir Grenoble et la Provence. Le Duc de Lesdiguières, rallié à Henri IV, va repousser les Savoyards à la célèbre bataille de Pontcharra alors que son armée était en sous-effectif : 6000 soldats contre 15 000.



La Rosière

La rosière est une fête traditionnelle qui a lieu chaque année, à la fin du mois d'août. La rosière est une jeune Charrapontaine choisie par le maire.

La première fête a eu lieu en 1907, c'est Alexis Paradis qui a dit dans son testament qu'il fallait donner chaque année à une jeune fille, une somme d'argent pour son mariage. Aujourd'hui, c'est pour les aider dans leurs études.



Les trains

Avant, le train était appelé hippomobiles : il était tracté par des chevaux. Un peu plus tard, les machines à vapeur sont apparues. En 1895, un tramway est arrivé à Pontcharra, il a servi pour les voyageurs jusqu'en 1932 et jusqu'en 1947 pour les marchandises. Il partait de Pontcharra, passait par la Rochette et arrivait à Allevard. Le restaurant en face de la maison René Cassin était avant la gare. Le tramway prenait la route des gorges et longeait le Bréda pour ne pas faire peur aux animaux. Il roulait à 25 km/h. Jusqu'en 1988, le chemin de fer était destiné au tourisme, d'où le nom CFTB (Chemin de Fer Touristique du Bréda).



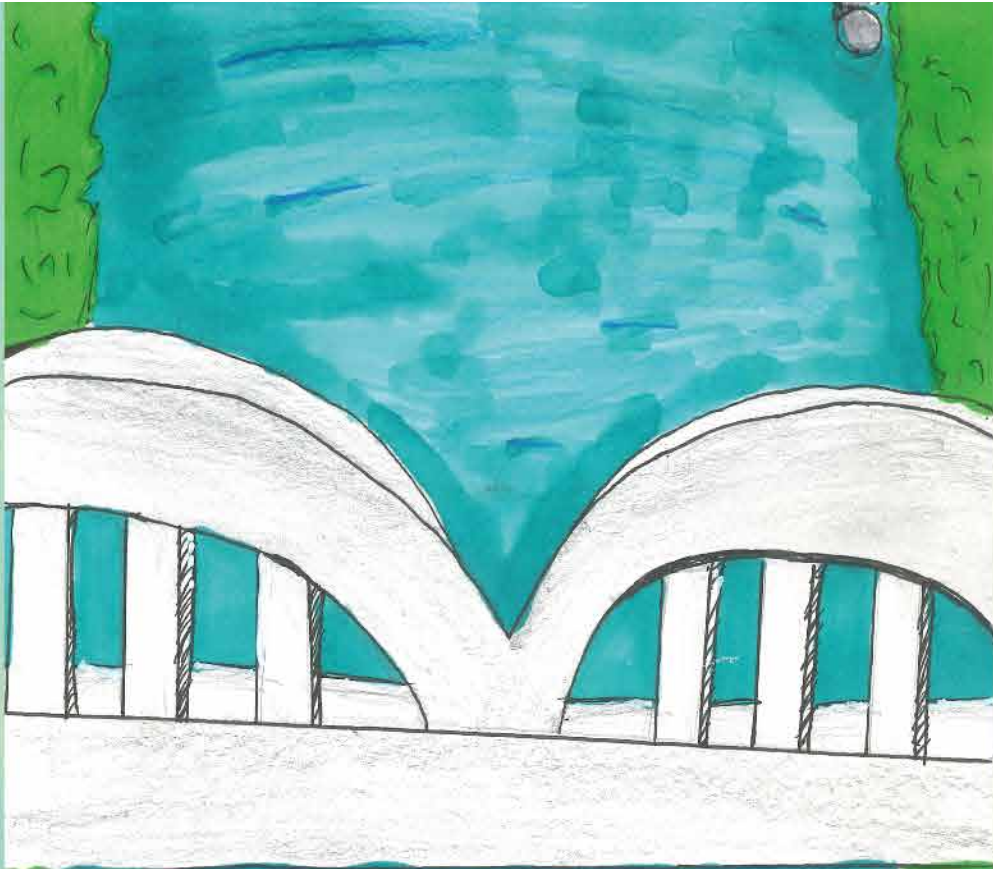
Pontcharra et le Bréda

Le Bréda passe par Pontcharra avant de se jeter dans l'Isère. La force hydraulique a longtemps été utilisée à Pontcharra par des moulins et pour fabriquer de l'hydroélectricité. Le long de la rue de la scie, il y avait un canal. Aujourd'hui il est sous terre. À proximité de ce canal, il y avait une tannerie et une fonderie à canons.



Les ponts

Avant, on pouvait franchir l'Isère à gué (à sec), en bateau quand il n'y avait pas beaucoup de courant et en bac (un mélange entre un bateau et un pont). Une corde (la traïlle) était tendue d'une rive à l'autre et pour que le courant n'emporte pas le bac, il était relié avec des traillons à la traïlle. Plus tard, un pont suspendu a été installé. En 1939, le pont de la Gâche, en béton armé, a été construit, c'est un pont *bow string*. En 1944, pour ne pas se faire prendre, l'armée allemande l'a dynamité. Il a été reconstruit ensuite. À côté des ponts, il y avait des maisons pour la surveillance, le péage et la douane.





5

N



4

3

2

6

1

10

7

9

8

1 L'hôtel de ville

L'hôtel de ville de Pontcharra a été construit dans les années 1970. Il a été rénové en 2022. Avant, la mairie se trouvait à la maison René Cassin. Il y a 3 drapeaux sur la façade. L'un représente l'Italie, l'autre représente la France et le troisième représente l'Europe. Le drapeau italien est présent car Rovasenda est la ville où le Chevalier Bayard est mort alors que Pontcharra est la ville où il est né.



2 La maison René Cassin



René Cassin était un homme politique et a une maison à son nom à Pontcharra. Il est à l'initiative de la création des pupilles de la nation. Il est l'un des rédacteurs de la Déclaration universelle des droits de l'Homme. La maison René Cassin était un relais de



poste, elle a été la mairie, le centre social et aujourd'hui, l'espace associatif. La maison René Cassin a été construite en 1788. Sur la façade de la maison, on voit un cadran solaire avec une inscription où il est marqué : « je donne l'heure à qui m'approche sans peur et sans reproche ».

3 L'église Saint-Hugues

L'église Saint-Hugues a été construite de 1972 à 1973 par l'architecte Pierre Pinsard. Dans les années 2000, l'intérieur de l'église a changé

pour accueillir un tableau d'un célèbre peintre : Arcabas. Il est placé derrière l'autel. Il existe une autre église à Pontcharra, l'église de Grignon.



4 La place Bayard

Le chevalier Bayard est né en 1473 ou en 1476 et mort en 1524. On a fêté en 2024, les 500 ans de sa mort. Il s'illustre à la bataille de Fornoue. Il a été chevalier sous les règnes de Charles VIII, Louis XII et François I^{er}. En 1515, François I^{er} le nomme lieutenant général du Dauphiné.

Sa devise : *sans peur et sans reproche*.

2340. PONTOHARRA-sur-BRÈDA (Isère)

Le Monument
du Chevalier Bayard
(1473-1524)

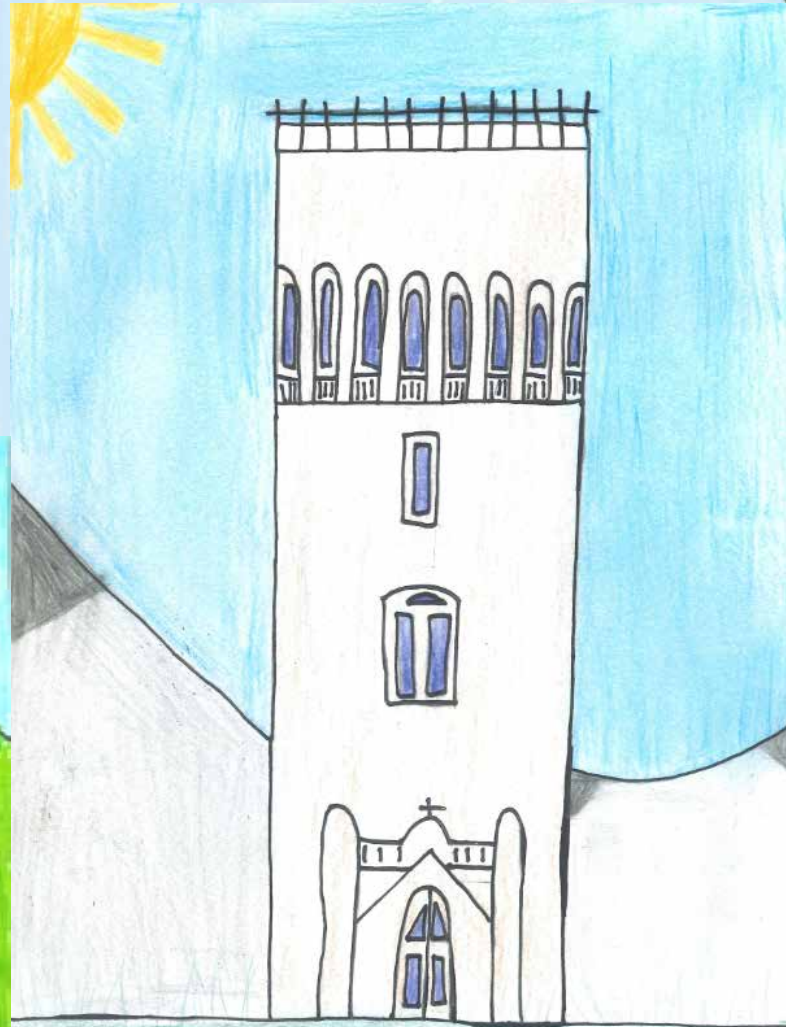


La statue du chevalier Bayard a été inaugurée en 1911. 81 ans plus tard, elle a été volée car elle était en bronze. Celle que nous connaissons a remplacé celle qui a été volée.



5 La tour d'Avalon

La tour d'Avalon, située à Saint-Maximin, a été construite en 1895 sur les ruines d'une tour de guet du château natal d'Hugues d'Avalon en son honneur. Elle est haute de 33 mètres avec un diamètre intérieur de 8 mètres et ses murs mesurent 2 mètres d'épaisseur.



6 La place Alexis Paradis

Les monuments aux morts servent à rendre hommage aux personnes qui se sont battues pendant les guerres. À Pontcharra, il y a 2 monuments aux morts. Ils sont situés place Alexis Paradis et dans le Parc Saint-Exupéry. Avant ils étaient tous les deux sur la place Bayard. Plusieurs guerres sont commémorées : la guerre franco-prussienne (1870-1871), la Première Guerre mondiale (1914-1918), la Seconde Guerre mondiale (1939-1945), la guerre d'Indochine (1946 à 1954) et la guerre d'Algérie (1954-1962).



7 La Viscamine

En 1928, le papetier, Joseph Carre a créé une usine de viscosse : la Viscamine. Elle n'a jamais produit de viscosse car elle a fermé en 1931. Il y avait les bâtiments de production, les bureaux, les maisons des ingénieurs et des contremaîtres et la maison du directeur qui était appelée « la maison blanche ».

Les maisons de la cité servaient à loger les ouvriers, il y en avait 56. Il y avait aussi un phalanstère, c'est un endroit où les ouvriers se retrouvent, où ils vivent en communauté. Avant de devenir le lycée Pierre Terrail, ce fut un hôpital de l'armée française, il a été occupé par les Allemands pendant la Seconde Guerre mondiale. L'usine Michelin s'est installée un temps pour faire des pneus et des remorques. Le phalanstère a servi pour les militaires mais aussi comme salle pour des fêtes et des bals. Il a ensuite servi pour accueillir les colonies de vacances. Enfin, l'ensemble de l'usine est devenu un lycée en 1962. Au début, il y avait un internat dans le phalanstère.

L'usine Viscamine a été labellisé « patrimoine industriel remarquable ».



8 L'église de Grignon

L'église de Grignon date du XII^e siècle. Le chevalier Bayard se serait fait baptiser dans cette église et c'est ici qu'il venait pour assister à la messe. En 1973, l'église est abandonnée car elle était trop petite. Une autre église a été construite plus proche du centre, l'église Saint-Hugues. Aujourd'hui, une association s'occupe de l'église pour la préserver.



9 La papeterie Moulin-Vieux

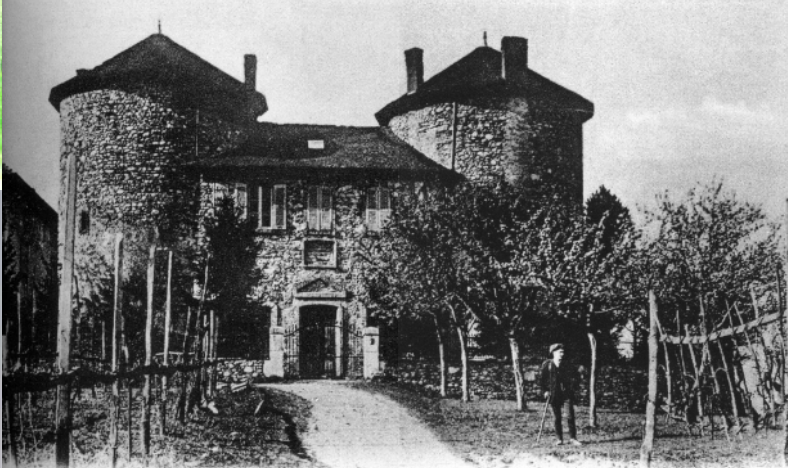
Il y avait plusieurs papeteries à Pontcharra au début du XX^e siècle : une sur la route de Saint-Maximin, Moulin-Vieux et une autre vers la gare. La papeterie Moulin-Vieux a été fondée en 1869 et dirigée par la famille Escarfail. La papeterie fonctionne jusqu'en 2006. En 1942, le directeur des papeteries de Moulin-Vieux, Paul Escarfail achète le château Bayard et le restaure. Il est président de l'association *Les amis de Bayard* jusqu'en décembre 1993.





10 Le château Bayard

Avant, le château Bayard était une maison forte. C'est Pierre Terrail, premier du nom, surnommé Le Vieux, arrière-grand-père de Bayard qui l'a construit en 1404. Il a été classé au titre des Monuments historiques en 1915.



537. - DAUPHINÉ. - PONTCHARRA. - Le Château Bayard



Environ de Grenoble — Château où naquit Bayard, avant sa restauration (1888) Collée de Germain